

PÔLES

WWW.ENTREPRISES-AIX.COM

ACTU



N° 85
NOVEMBRE 2024



ENTRETIEN, DIAGNOSTIC ET RÉFECTION DES OUVRAGES D'ASSAINISSEMENT

Spécialiste des Services à l'Environnement, le Groupe Ortec vous propose un panel de prestations dédiées à l'entretien et à la réfection des réseaux et équipements.

INTERVENTION SUR RÉSEAUX

- Curage / pompage de réseaux et ouvrages
- Diagnostic des problèmes d'écoulement
- Recherche de fuites
- Retraçage de réseaux
- Réhabilitation de réseaux
- Nettoyage de bassins

ENTRETIEN & MAINTENANCE D'ÉQUIPEMENTS

- Fosses septiques
- Séparateurs d'hydrocarbures
- Bacs à graisses
- Postes de relevage
- Cuves à fuel
- Réservoirs et bassins

POUR TOUTE INFORMATION



ORTEC ENVIRONNEMENT AIX-EN-PROVENCE
04 42 12 15 80

Ortec Environnement

Une offre complète de prestations au service des PME, PMI et Industriels



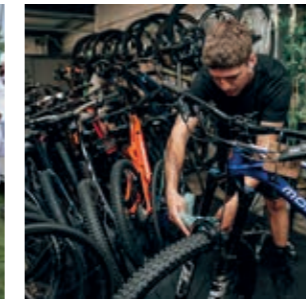
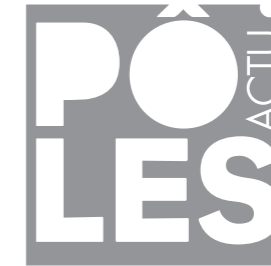
COLLECTE DES DÉCHETS



ASSAINISSEMENT



HYGIÈNE ET NETTOYAGE



- 04 ILS EN PARLENT...**
Quel avenir pour le Pôle d'Activités d'Aix-en-Provence ?
 - 5 50 ans après, le Pôle toujours en mouvement...
 - 8 Marc Pena, nouveau député, nouvelle vision
 - 13 Accès au PAAP, entre espoir et impatience !
- 17 PORTRAITS**
 - 18 My Selfie Company
 - 20 Mint Bikes
 - 22 Imasud
 - 24 La Brasserie du Centre
 - 26 In Park
 - 28 Move To Aixit
- 30 CLUB ENTREPRISES**
Garden Party, un succès (encore et toujours) confirmé
- 40 ACTU**
- 49 ON THE ROAD... AVEC L'ACA**
- 51 QUOI DE NEUF**
Arrivées, déménagements, départs, fusions

En couverture : Bertin Technologies - ©Yohann SProd photographe



Tél : 04 42 24 40 26
Maison des Entreprises - 45, rue Frédéric Joliot
13290 Aix-en-Provence - contact@entreprises-aix.com
www.entreprises-aix.com



330, rue Guillaume du Vair
13290 Aix-en-Provence

Directeur de la Publication :

Jean-Claude Marcellet

Responsable de la rédaction :

Patricia Marcellet

Comité de rédaction :

Véronique Marie, Philippe De Saintdo, Bernard Figuière, Estelle Duberland, Martine Debette, Christian Debette

Ont collaboré à ce numéro :

Martine Debette, Christian Debette, Véronique Majourel, Véronique Marie, Ingrid Cappellet, Agences Exprimer, Association Média-Production, Laureline Lamothe

Conception et réalisation :

Agence EXPRIMER - agences-exprimer.com

Photos : iStock - Tous droits réservés

Impression : Pure Impression

Distribution ciblée et gratuite de 2500 exemplaires.

Dépôt légal 4^e trim 2024 - ISSN 1161-725X



Quel avenir pour le Pôle d'Activités d'Aix-en-Provence ?

Ils en parlent...



© PAAP

50 ans après, le Pôle toujours en mouvement...

TEXTE : MARTINE DEBETTE

Depuis sa création en 1968, le Pôle d'Activités d'Aix-en-Provence (PAAP) n'a cessé de se développer. Aujourd'hui, son poids économique n'est plus à démontrer puisqu'il se place en première position des Pôles d'Activités de la Région Sud. Comment va-t-il évoluer ? Quels sont les objectifs portés par les dirigeants de l'Association des Entreprises et les décideurs politiques.

Jean-Claude Marcellet, Président de l'Association des Entreprises du PAAP, et Jean-François Dubost, chef d'entreprise et Adjoint au Maire d'Aix-en-Provence délégué à l'économie, apportent leur vision pour les prochaines décennies.

« Le développement du PAAP s'est fait de manière spontanée à partir de la fin des années 1960, début 1970. A l'époque, la ville d'Aix-en-Provence a fait le constat que les entreprises et les industries avaient davantage leur place ailleurs que dans les villes », rappelle Jean-Claude Marcellet, soulignant que la position géographique du PAAP est un atout : proximité des autoroutes, du TGV qui a donné un coup de boost dans les années 90 et, surtout, il est pluridisciplinaire.

« La vision des édificateurs était alors de réaliser un ensemble industriel. Aujourd'hui, il faut une vision d'avenir pour les 30 à 40 ans qui viennent. Il faut prendre en compte d'autres pôles, comme le Technopôle de l'environnement de l'Arbois, les projets d'aménagement de foncier économiques de l'aérodrome des Milles avec les nouveaux enjeux économiques liés à la décarbonation, aux transitions énergétiques et numériques, ainsi qu'aux pôles en construction à Gardanne et Meyreuil. C'est-à-dire raisonner en logique de territoire du Pays d'Aix », estime Jean-François Dubost.



© M. Debette

Jean-François Dubost et Jean-Claude Marcellet.

Quid de l'habitat ?

Le Président du PAAP et l'Adjoint à l'économie écartent cependant tous les deux l'intérêt de faire coexister habitat et entreprises au sein du PAAP : « L'expérience a montré que ce n'est pas une réussite. La cohabitation avec les industries, la circulation et le bruit généré par les camions tôt le matin ou tard le soir, les sirènes des alarmes, etc. génèrent les habitants et on sait par expérience que ce sont eux qui prendront le contrôle et feront en sorte que les entreprises soient mises dehors. La cohabitation ne peut être pérenne. Plutôt que de la subir, mieux vaut l'anticiper et ne pas les faire coexister ».

Ouvrir le foncier à de nouvelles entreprises

Jean-François Dubost pointe le Technopôle de l'Arbois qui héberge, temporairement, une centaine de startups : « Le défaut d'une offre de proximité, permettant à ces entreprises de se développer et éviter qu'elles n'émigrent ».



© M. Debette

Technopôle de l'environnement Arbois-Méditerranée

vers d'autres territoires, réduit à néant l'investissement des collectivités durant plusieurs années. Nous avons sur le PAAP des espaces fonciers appartenant à l'État et non occupés qui pourraient convenir à des entreprises qui s'inscrivent dans des filières de la transition énergétique et numériques. Sophie Joissains, Maire d'Aix-en-Provence, est d'accord avec cette volonté de restitution de quelques hectares qui apporteraient une valeur ajoutée à l'activité économique du PAAP. D'autant que, grâce à notre action, le projet de développement d'un nouveau foncier de 22 ha sur l'emprise de l'aérodrome des Milles, s'est vu inscrire dans le dispositif d'État site clef en main France 2030 et bénéficie d'une exonération des obligations découlant de la loi, zéro artificialisation nette. Autrement dit, il n'y a pas obligation de restitution du territoire aux structures publiques de l'environnement en compensation ». Une notion de continuité d'activité qu'approuve Jean-Claude Marcellet qui met l'accent sur « le nomadisme des startups lorsqu'elles ne trouvent pas d'offre de locaux adaptés. D'où l'importance de définir les politiques d'urbanisme, qui relèvent de la responsabilité publique, en concertation avec l'écosystème entrepreneurial et non de la libre appréciation des politiques. Sachant que c'est la ville d'Aix qui signe les permis de construire et que nous n'avons pas énormément de foncier disponible ».

Du foncier à valeur ajoutée

« Aujourd'hui, pour pallier au peu de disponibilité du foncier, on doit raisonner en termes de renouvellement urbain. Il est important de défendre et de promouvoir, assez rapidement, ces nouvelles opportunités qui se présentent au sein du Pôle d'Activités, que ce soit les quelque cinq hectares de l'aérodrome propriété de

l'État, ou encore les 17 ha occupés essentiellement par les entrepôts Casino », insiste Jean-François Dubost. Concernant l'évolution de l'économie, il annonce : « Au titre de ma délégation d'Adjoint à l'économie, j'ai approché les foncières, propriétaires de ces fonciers logistiques. Je les ai invitées à réfléchir, en commun avec la ville, à une nouvelle vision afin de définir, pour les 30 à 40 années à venir, une évolution et une mise en valeur de ces espaces en privilégiant des activités beaucoup plus génératrices de valeur ajoutée ». Des propos qui vont dans le sens des attentes du Président du PAAP : « Pour ne pas mettre tous les oeufs dans le même panier et au contraire privilégier une mixité des activités, il serait intéressant de débattre, avec la ville, pour adopter un équilibre des filières économiques, notamment d'avenir, afin de proposer des bâtiments qui correspondent aux besoins des entreprises, y compris celles qui sortent des pépinières »

La labellisation Parc+, un plus pour le PAAP

Depuis le 18 octobre, après un gros travail réalisé par la commission RSE, le PAAP est officiellement labellisé Parc+, niveau 1. « À travers la labellisation Parc+, la Région propose un fil conducteur important à suivre car, alors que nous ne connaissions pas ce dispositif, nous avons, au fil des années, intégré spontanément 90% des problématiques dans notre réflexion. Tous ceux qui nous ont précédés et qui nous suivront ont eu, ou auront, cette réflexion pour faire en sorte que le PAAP soit toujours un leader en termes d'attractivité. Et c'est cette attractivité qui nous intéresse », rappelle Jean-Claude Marcellet. Ce à quoi Jean-François Dubost rebondit en brandissant la filière alimentaire : « Le PAAP compte 30 000 salariés, dont



30 000
SALARIÉS



1 500
ENTREPRISES



600
HA



170 M
D'EUROS DE
TAXES TRANSPORT

10 000 consomment à Aix. Il y en a donc 20 000 qui consomment hors Aix. Le développement d'une filière de distribution alimentaire au sein du PAAP peut répondre aux nécessités environnementales de décarbonation, d'économie, de transport tout en offrant un service supplémentaire ». Des propos complétés par Jean-Claude Marcellet : « Ce service entre dans la logique de vie de la cité et s'ajoutera aux coiffeurs, restaurants, salles de sport, cabinets médicaux. Cela apportera un niveau supplémentaire d'attractivité, plus adapté à la dynamique de notre pôle ». Jean-François Dubost ajoute : « Ce label apporte de la notoriété à notre Pôle et à l'Association des Entreprises. Cependant, ce sont la Métropole et les collectivités qui en sont, financièrement, les principales bénéficiaires puisque, grâce à ce label, elles ont de nouveaux arguments pour agréger de nouveaux flux financiers, européens ou nationaux. Formulons le voeu qu'ils seront affectés à l'amélioration des accès et des mobilités du PAAP ». L' élu ajoute que la ville d'Aix a apporté un fort soutien à cette labellisation avec un volet très important de développement : un projet de ferme solaire, d'une trentaine d'hectares et avec une trentaine de mégawatts, sur le haut plateau de l'Arbois. Les productions seront réparties, de façon équivalente, entre les quartiers mitoyens de la Duranne et du Pôle. Cela représente un argument majeur pour atteindre un niveau 2 très rapidement ».

Des (in)certitudes

Le Président du PAAP, tout comme l'Adjoint aixois à l'économie restent cependant dubitatifs concernant l'économie du territoire. Ils déplorent que « la Communauté du Pays d'Aix (CPA) n'existe plus alors qu'elle représentait la bonne échelle. Elle permettait à l' élu aixois, également élu métropolitain, d'agir sur deux compétences respectives (municipale et métropolitaine) et donc sur l'économie et les financements ». D'autant que le Pays d'Aix pèse plus de 50% de la création d'emplois métropolitaine et les retours ne sont pas à la hauteur des attentes du Pays d'Aix ! « La Métropole est un organisme en faillite. En apportant plus d'un milliard d'euros de subventions et d'aides, l'État s'est substitué à la Métropole en imposant que 90% de cette enveloppe soit dédiée au territoire marseillais, dont 80%

à la modernisation de la gare Saint-Charles, sachant que la SNCF est une entreprise d'État. Il est donc illusoire de penser que le Maire de Marseille ou la Présidente de la Métropole aient, même à la marge, leur mot à dire. L'essentiel de la décision se situe au niveau de l'État, avec une vision parisienne », souligne Jean-François Dubost.

Et des questions en suspens...

Ce ne sont pas moins de 170 millions d'euros par an que le Pôle d'Activités verse à la collectivité. « Nous versons beaucoup, nous récupérons peu. Dans un monde idéal, nous devrions être en droit de récupérer un peu de ces 170 millions d'euros. Si on fait le calcul, en dix ans, nous apportons 1,7 milliard d'euros ! Si on parle transport, notre seule valeur ajoutée est de dire que ça ne va pas. Est-ce que le label Parc+ peut potentiellement nous apporter des financements ? La réponse est oui. Sachant que nous gérons déjà la sécurité, on pourrait se poser la question du ramassage des poubelles, ou de l'amélioration de la qualité de vie. Il y a beaucoup de projets que nous pourrions mener », propose Jean-Claude Marcellet. « De nombreux projets pourraient être concrétisés rapidement, à condition que la volonté politique rejoigne la volonté entrepreneuriale », conclut Jean-François Dubost.

Comment s'annonce l'avenir ?

Jean-Claude Marcellet est optimiste : « Ce n'est pas demain que le PAAP déménagera. Il a plus de 50 ans, sa situation géographique est exceptionnelle et ce sera toujours le cas dans les 50 ans à venir, voire plus. Peu de structures économiques peuvent tenir un tel propos ». L'optimisme est également de mise pour Jean-François Dubost : « Le temps de réactivité de l'entrepreneuriat privé est aux antipodes du temps de réflexion et de réactivité de la collectivité et de l'administration. Je suis convaincu que l'obtention de ce label Parc+ fournira, au Maire d'Aix-en-Provence, un argument de poids pour appuyer définitivement auprès du Cerema, de l'État, la mise à disposition de ces fonciers pour y accueillir des entreprises issues de la filière transition énergétique qui sont en adéquation parfaite avec la typologie du Parc+ ».



© M. Debette

Marc Pena, nouveau député, nouvelle vision

« Je vais me battre
pour la simplification
de notre cadre législatif ».

Marc Pena, Député de la 11^e circonscription des Bouches-du-Rhône

Depuis le 8 juillet 2024, Marc Pena est élu Député de la 11^e circonscription dont fait partie le Pôle d'Activités d'Aix-en-Provence. Il est membre de la commission des lois constitutionnelles, de la législation et de l'administration générale de la République. Quel regard porte-t-il sur notre Pôle d'Activités ?



Marc Pena



© M. DeBette

Pôles Actu : De doyen de la Fac de droit à Député qui va voter les lois, comment abordez-vous cela ?

Marc Pena : Depuis des années, j'enseigne le droit, je l'interprète, je le commente, parfois je le critique. Désormais, je suis de l'autre côté de la barrière, parmi les 577 députés. Agrégé de droit et professeur d'université, c'est un peu rare à l'Assemblée Nationale. J'aurai une attention particulière à la qualité des lois, pas simplement dans le débat politique, mais aussi dans la rédaction. Tout se transforme en règle et en droit, parfois pour le meilleur, parfois pour le pire. A la commission des lois, je vais me battre pour la simplification de notre cadre législatif, des lois et de la réglementation, pour la clarté et l'efficacité de la règle.



Quel regard portez-vous sur l'économie, et plus particulièrement sur le Pôle d'Activités d'Aix-en-Provence ?

Le PAAP est un poumon économique de la ville et du territoire du Pays d'Aix. La ville d'Aix-en-Provence n'aurait pas cette force si elle n'était pas adossée à la vie économique. Comme il est au cœur de ma circonscription, je vais y attacher une importance particulière. Mais ce territoire a une très grande carence en termes de transport et de logement. Ces deux sujets, qui sont liés, sont de l'ordre législatif. Ils sont indispensables au développement économique de la région. Ça fait des années que ça dure, mais ce n'est pas une fatalité. Chaque politique élu promet d'agir, mais nous sommes arrivés à un point où il n'est plus possible de ne pas agir. En matière de transport, il faut des mesures de court terme, et non de report à 2035 ou 2050. Il faut un véritable plan Marshall, un plan structurant global pour proposer des transports dignes de ce nom à tous ceux qui travaillent sur ce Pôle, qu'ils viennent de d'Aix, de Marseille, de Vitrolles, de l'Étang-de-Berre, du nord, etc. Le revers de l'attractivité de notre territoire et de ses entreprises est le foncier, qui coûte très cher. Quant au logement locatif, qu'il soit social ou privé, il est rare et/ou cher.

Quelles actions allez-vous mener pour y remédier ?

Dans les mesures d'urgence à court terme ce qui a été fait pour la liaison Aix-Marseille. C'est-à-dire prévoir une ligne de bus dédiée, en électrique, sur des voies dédiées et, donc, hors des embouteillages. Je pense que c'est réalisable en seulement trois à cinq ans, selon les problèmes techniques dont je n'ai pas le détail. Ce n'est qu'une partie de la solution, mais ce serait un signal et montrerait qu'il y a une action concrète des pouvoirs publics. Le dérèglement climatique est un argument supplémentaire pour cette solution en attendant le BHNS et la liaison ferroviaire. En outre, j'ai bien conscience que le Pôle d'Activités apporte beaucoup de rentrées fiscales, notamment à la Métropole et aux collectivités. Il est tout de même assez surprenant, pour ne pas dire parfois indécent, que le retour soit si pauvre pour les entreprises et les salariés. D'un point de vue presque moral et politique, c'est une forme de faillite.

Il faut changer la donne et montrer rapidement des signes positifs. Si vous dites aux gens c'est 2035 ou 2050, vous les désespérez. Ça ne veut pas dire qu'il n'y ait pas des projets plus structurels qui demandent du temps et qui seront plus éloignés. Mais vous ne pouvez pas continuer à reporter à plus tard les problèmes d'aujourd'hui. Et là-dessus, quelle inertie parfois quelles que soient les couleurs politiques. Quelle inertie de nos acteurs et politiques locaux. Quelle inertie depuis longtemps ! D'autant que, lorsqu'il se passe quelque chose, comme le Grand Marseille, c'est parce que l'État vient à la rescousse et investit. Et comme nous allons entrer dans une période de tension budgétaire, il va être d'autant plus regardant sur ces sujets. On espère que Marseille en grand, c'est aujourd'hui les transports à Marseille, mais que demain, ce sera les transports pour toute la région. Enfin, pour moi, la mobilité, et notamment lorsqu'elle concerne le travail, est une liberté fondamentale et doit être gratuite.

Vous êtes plutôt BHNS ou rail globalement ?

Je pense qu'il faut envisager des modes de transports complémentaires. La réouverture de la ligne Aix-Rognac me semble être le bon choix. Mais si ça prend plus de temps, et 2035 me semble ubuesque, on peut dans un premier temps voir comment le BHNS pourrait être mise en œuvre, même s'il ne résoudra pas tout, et définir son emprise afin qu'il n'empêche pas les projets ferroviaires.

Dans La Provence, le Medef considère que « l'application du programme de la gauche serait fatale » à l'économie française.

Ce qui va être fatal, c'est le programme de Monsieur Barrier qui prévoit une augmentation de la fiscalité des entreprises. La différence avec le NFP est que nous avons annoncé la couleur, ce que nous allons faire, et comment nous allons faire. Les entreprises vont finir par regretter le programme du Nouveau Front Populaire.

Est-ce que le smic à 1 600 € net vous semble vraiment réalisable sans porter un coup fatal aux TPE, mais pas que ?

Depuis des années, y compris sous le gouvernement Hollande, on a été dans une politique de l'offre. La compétitivité, la baisse des charges, et insuffisamment une politique de la demande. Aujourd'hui, on ne vit pas avec 1600 €. C'est 150€ de plus que le seuil de pauvreté en France. Dans un certain nombre de pays comparables, les salaires sont plus élevés. Parfois, c'est ce que diront les chefs d'entreprise, les charges sont moins importantes. Et je suis d'accord. Mais il y a un équilibre à trouver. Depuis des années, les revenus du travail ne sont pas à la hauteur. Il faut une grande politique salariale qui ne doit pas être verticale. Ce n'est pas le gouvernement de décider une fois pour toute. Un dialogue doit s'instaurer entre les pouvoirs publics, les chefs d'entreprise et les représentants des syndicats

et des organisations professionnelles des salariés pour trouver des solutions ensemble. J'ai toujours entendu les entreprises expliquer qu'elles s'effondreraient lorsque des mesures sociales ou volontaristes étaient proposées. Il n'en a jamais été ainsi. S'il y a trop de charges, trop de facteurs de lourdeur, elles sont dues à un manque de connaissance de l'entreprise et de ses besoins. Il faut dresser un cap, celui du redémarrage de l'économie pour une demande intérieure. Il y a les salaires, mais d'autres domaines sont touchés qui touchent la jeunesse ou les retraités. L'activité économique permet des rentrées fiscales, et donc d'avoir un État moins démembré, un État investisseur, stratégie en matière de service public. Les entreprises et le service public sont liées, y compris en matière de logement et de transport.

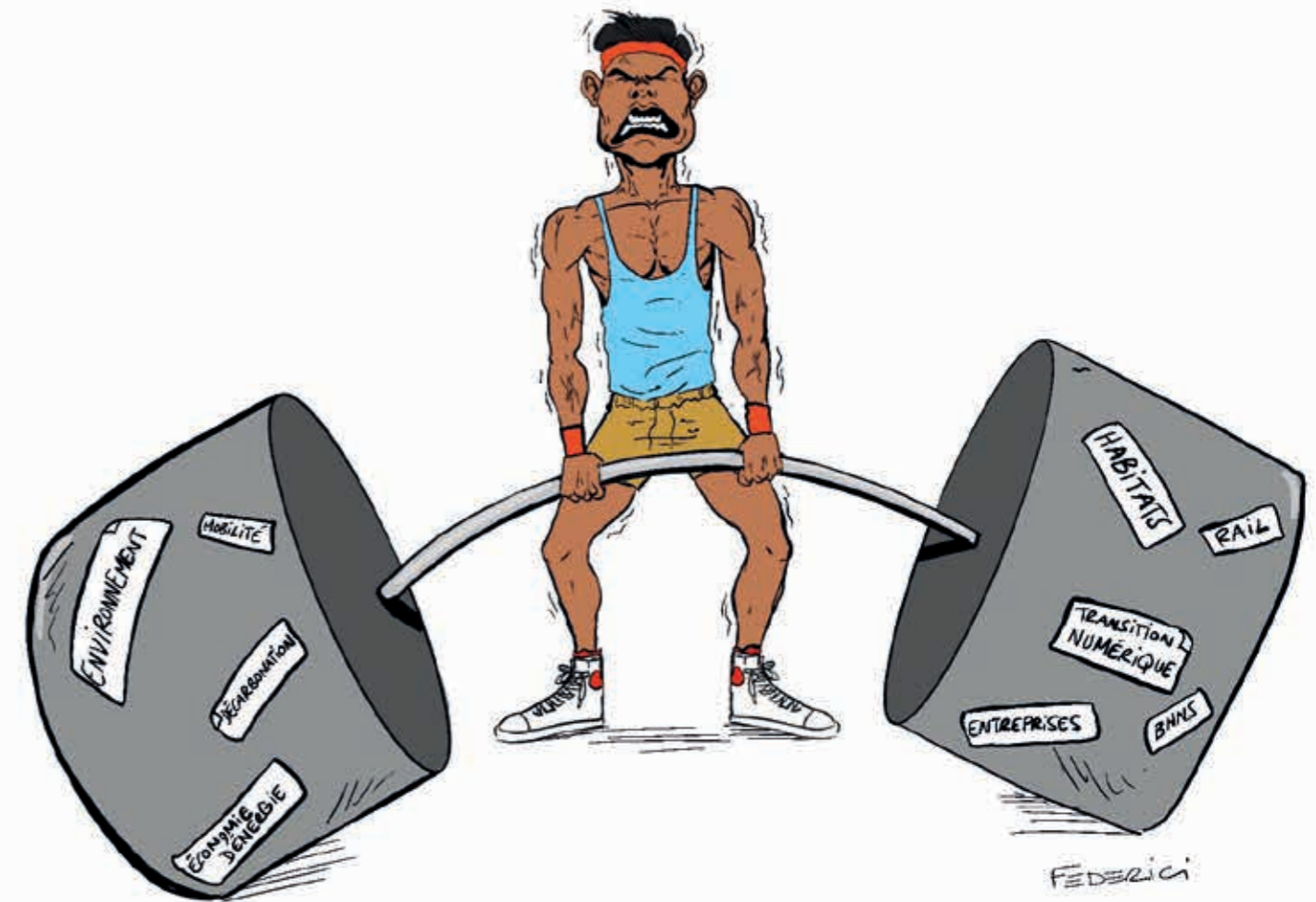
Comment voyez-vous l'avenir du Pôle d'Activités d'Aix-en-Provence ?

J'ai une sorte de dessin ou de souhaits pour ce Pôle d'Activités. Constitué autour de l'entreprise, il a été un modèle à sa création. Cependant, les pôles d'activités doivent évoluer et peuvent devenir des lieux de vie. Avec des restaurants où des jeunes viendraient le soir parce qu'en centre-ville, on ne peut plus faire de bruit. On pourrait avoir une réflexion sur le développement du logement, sur une ville qui soit en rapport et adossée au Pôle d'Activités. Et, même en tenant compte du prix au mètre carré, on aurait du logement à proximité de l'emploi. Il faut penser globalement et ne pas refaire la Duranne qui est une cité dortoir très mal reliée à la ville. Je vais véritablement m'atteler à ce sujet, d'une part parce c'est dans ma circonscription. D'autre part, c'est une question d'urbanisme et d'équilibre de la ville, et ces sujets de logement, de transport et d'activités économiques me passionnent. Pour envisager l'avenir, je souhaite travailler avec les acteurs du Pôle d'Activités et les chefs d'entreprises qui le souhaitent. Ensuite, il faudra tenir compte des politiques de la ville, de l'urbanisme. Mais bon, en 2026, il y aura des élections, non ?

Propos recueillis par Martine Debette



LE P.AAP EST COSTAUD,
MAIS LÀ, C'EST CHAUD!
(HELP...)





© PAAP
Le PAAP

➤ Accès au PAAP, entre espoir et impatience !

TEXTE : CHRISTIAN DEBETTE

Même si la vigilance reste de mise, l'espoir de voir enfin aboutir une offre de transports en commun, digne de ce nom, pour accéder ou sortir du PAAP renaît.

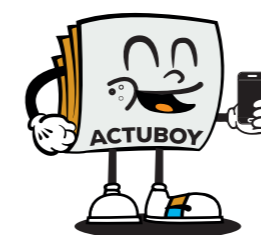
Depuis de trop nombreux numéros, Pôles Actu se fait l'écho des difficultés rencontrées par tous ceux qui viennent quotidiennement, ou pas, sur le Pôle d'Activités d'Aix-en-Provence. En titillant régulièrement les responsables politiques en charge de ces questions, l'Association des Entreprises du Pôle joue son rôle de poil à gratter et de défenseur de l'activité économique du territoire. Une attitude notamment justifiée par le fait que les entreprises du PAAP versent chaque année 170 millions d'euros dans le cadre des taxes transport sans que cela ne se traduise par une évolution des infrastructures routières. Pourtant, les idées ne manquent pas ! Mais BHNS pour les uns, ou réouverture de la voie ferrée Aix/Rognac pour les autres, ont longtemps parasité le débat en le focalisant sur la seule liaison entre la ville d'Aix et le PAAP.

Une lueur d'espoir mais il faut aller vite

Depuis la réunion de partage de l'avancement des études concernant la desserte du Pôle d'Activités d'Aix-en-Provence (PAAP) du 10 juillet 2024, l'espoir renaît au sein de la communauté des entreprises. Lors de cette réunion, la Métropole Aix-Marseille-Provence

(AMP) a présenté un point de situation qui laisse à penser que le temps des techniciens a succédé à celui des politiques. De plus, l'étude présentée ne tient plus compte uniquement de la liaison Aix centre-ville/PAAP, mais s'intéresse à toutes les origines géographiques des utilisateurs du PAAP. Et à origines multiples, la réponse est forcément multiple.

En premier lieu, une amélioration des transports en commun, si elle est indispensable, ne résoudra pas tous les problèmes. Alors, avant de détailler les projets, rappelons que le meilleur moyen de fluidifier la circulation est tout simplement de réduire le nombre de véhicules sur la route. De trop nombreux conducteurs se retrouvent seuls dans un véhicule pouvant souvent transporter quatre ou cinq personnes. Le covoiturage reste donc le système à privilégier, surtout qu'il ne demande ni investissement, ni délai de mise en œuvre puisque la Métropole a lancé depuis plusieurs mois l'application Lecovoiturage. À l'image de Technicatome (voir dossier MobiBrunch page 33) de nombreuses entreprises du Pôle ont adhéré à la plateforme et incitent leurs salariés à l'utiliser. Outre le fait de réduire le nombre de véhicules en circulation, cette solution permet de faire des économies et des rencontres. Pourquoi s'en priver ?



Covoiturage Apps



Lebus PRO, un service à la carte

Si nombreux sont ceux qui considèrent comme un frein de ne plus avoir de moyen de déplacement personnel une fois arrivés sur le Pôle, le Service de Transport à la Demande (TAD) Lebus PRO, mis en place par la Métropole Aix-Marseille-Provence, est là pour prendre le relais. De 7h30 à 20h, que ce soit pour un départ immédiat (moins de vingt minutes), ou un départ programmé, un véhicule vient vous chercher là où vous êtes, dans l'emprise du Pôle d'Activités, et vous dépose où vous le souhaitez, toujours dans l'emprise du Pôle. Rendez-vous chez un client ou simplement restauration du midi sont ainsi largement facilités pendant que votre propre véhicule reste au garage. De quoi se poser la question, pour de nombreux salariés, de l'intérêt d'avoir deux véhicules !

Pour revenir au problème des transports en commun, Stéphane Guérin, responsable de la commission Mobipôle au sein de l'Association des Entreprises, constate avec plaisir : « qu'un travail de fond a été mené par un bureau d'études mandaté par la Métropole. Un principe fonctionnel se dégage qui montre clairement que la Métropole a à cœur de mettre en œuvre des solutions pour régler les problèmes de mobilité sur le PAAP et, plus globalement, sur l'ensemble du territoire métropolitain. Cela a été réfléchi, il y a des propositions concrètes, de nombreuses esquisses, c'est un travail sérieux qui prend en compte toutes les origines géographiques des salariés. Le projet est acté, maintenant il faut passer aux actes rapidement car, malheureusement, aucun planning ne nous a été présenté ».



@ Média Production

Le BHNS va traverser le PAAP

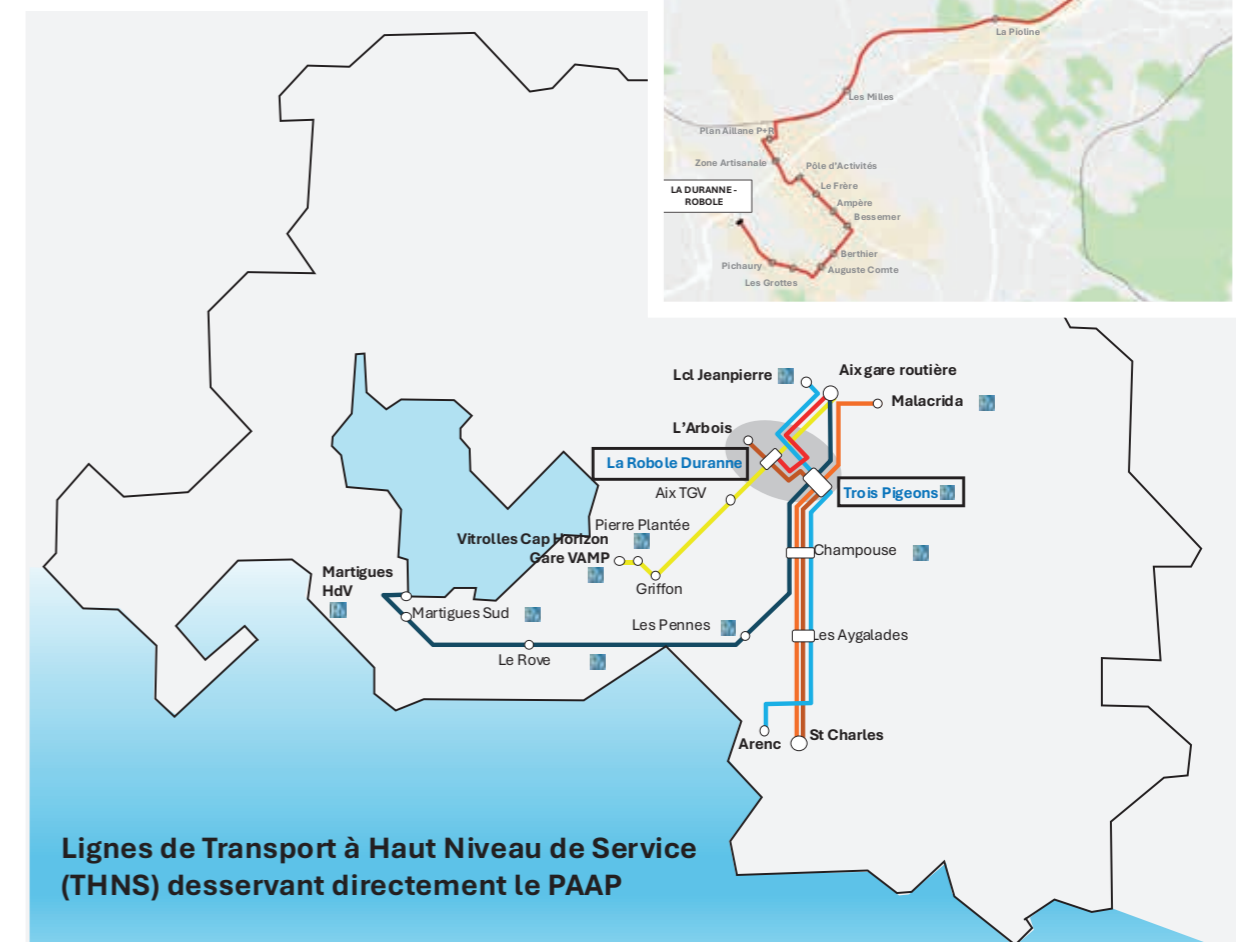
Concernant les deux grandes zones de provenance des salariés (voir étude des flux présentée dans le PA83), à savoir Aix-en-Provence et Marseille/Septèmes/Bouc, les perspectives sont les suivantes. La création d'un Bus à Haut Niveau de Service (BHNS) est bien actée entre la gare routière d'Aix et La Duranne-Robole en passant par le Plan d'Aillane. Aux heures de pointe, soit de 7h et 9h, et de 16h et 19h, la fréquence sera d'un bus toutes les six minutes. Entre le Plan d'Aillane et la Robole, le BHNS desservira l'intérieur du PAAP en passant par la rue Ampère avant de rejoindre la rue de la Lauzière. La Robole va d'ailleurs se transformer en Plateforme d'Échange Multimodal (PEM). Une refonte complète du réseau Aix en Bus est également envisagée avec une augmentation du nombre de courses desservant le PAAP par les lignes 4 /14 / 15 / 17 et 18 qui passeraient de 362 aujourd'hui à 452.

La desserte interne du PAAP par le BHNS va nécessiter d'importants travaux puisqu'une voie dédiée, tantôt centrale, tantôt latérale, sera créée, tout comme une voie cyclable. L'Association des Entreprises sera totalement associée au projet puisqu'elle assurera la liaison avec tous les propriétaires fonciers situés le long du trajet. Une étude au cas par cas sera menée afin de minimiser l'impact de ces travaux sur les accès et/ou le stationnement.

Depuis Marseille, la situation va également évoluer favorablement avec la perspective, à terme, mais on ne sait pas encore lequel, de deux lignes appelées THNS, Transport à Haut Niveau de Service, qui relieront la gare routière et Arenc au PAAP avec une fréquence pouvant là-aussi atteindre les six minutes en heure de pointe.

Les autres secteurs ne sont pas oubliés (Étang-de-Berre, Vallée de l'Arc, Pays de Salon, Pertuis-Durance ou encore Aubagne), avec des interconnexions facilitées grâce aux PEM créés aux Trois Pigeons ou à La Robole Duranne. Une interconnexion qui pourra se faire de bus à bus mais également de voiture à bus puisque, comme aux trois Pigeons, le site sera accessible depuis l'autoroute pour les transports en commun et depuis la route pour les autres véhicules.

Si beaucoup de choses restent à faire, Stéphane Guérin veut croire que le projet vient de passer un cap : « Ce qui est important, c'est le maillage sur tout le territoire. C'est ça qui est intéressant. Les travaux seront étalés dans le temps, les PEM pouvant se faire indépendamment du BHNS. Il ne faut plus tergiverser, il faut pousser cette solution pour qu'elle se fasse le plus vite possible ».



LIVRAISON PROCHAINE

BUREAUX NEUFS À AIX-EN-PROVENCE

JADE

2 immeubles de bureaux

À LOUER 3 807 m² divisibles dès 586 m²

- Situé au cœur du Pôle d'Activités d'Aix-en-Provence
- Bien desservi, proche des axes autoroutiers, de la gare TGV et de l'aéroport international
- Un emplacement idéal, sur le Parc du Golf, dans un environnement boisé exceptionnel
- Grandes terrasses avec vue dominante sur la Sainte-Victoire
- Ce site de renom offre de nombreux services : 2 restaurants, une crèche, un arrêt de bus à l'entrée du site ...
- Certification BREEAM niveau Excellent

URBAN CAP

Immeuble de bureaux

À LOUER 1 994 m² divisibles dès 652 m²

- Situé au cœur du Pôle d'Activités d'Aix-en-Provence
- Emplacement idéal, proche des axes autoroutiers et de nombreux services (restaurants, coworkings...)
- Grands plateaux bénéficiant d'une vue dégagée et de terrasses
- Ce site offre un excellent ratio de parkings : 87 emplacements de parking en extérieur, sur pilotis et en sous-sol.
- Performance énergétique : -30% par rapport à la norme RT2012

L'ATRAVAIA

2 immeubles de bureaux

À LOUER 5 364 m² divisibles

- Situés à l'entrée d'Aix-en-Provence
- Emplacement idéal, proche des axes autoroutiers, des bus et restaurants
- L'Atravaia I en R+2, développe une surface de bureaux de 2 634 m² et bénéficie d'un ERP 5
- L'Atravaia II en R+3, propose une surface de bureaux de 2 729 m² avec un ERP 3, idéal pour une école
- Loggias et grandes terrasses filantes avec une belle vue sur la Sainte-Victoire
- Certification BREEAM « Very Good »

04 42 399 399

www.arthurloyd-provence.com

PORTRAITS



My selfie Company

MINT BIKES

IMASUD

Brasserie du Centre

In Park

Move to Aixit

My Selfie Company, toute une histoire

Après une carrière de directeur commercial, notamment dans la vente de cabines de photos d'identité numériques, Frédéric Durand évolue vers une activité de marchand de biens durant plusieurs années. Puis il se lance dans la fabrication de Photobooth. Son garage et sa terrasse se transforment en un atelier où il imagine, dessine les plans de ses premières bornes et construit ses prototypes pour arriver à « LA » borne « Ultra » la plus vendue en France en 2023 ! Autre facette qu'il a développée, le spinner, ou photobooth 360. Le principe ? « Les personnes sont sur une plateforme ronde. Un bras tourne au-dessus d'elles et les filme. C'est une animation très festive pour animer des événements, jouer les stars et/ou tout simplement se lâcher sur la musique avant de partager la vidéo sur les réseaux sociaux ou entre amis », précise Frédéric Durand.

Comment voit-il l'avenir ? « L'intelligence artificielle va offrir de nouvelles opportunités. Comme la capacité à créer des décors virtuels selon les attentes des clients », souligne le dirigeant qui y voit une révolution offrant à la fois un gain de temps et une multiplicité de possibilités.

Vente à international

Si le marché de la location est principalement régional, les bornes My Selfie Company s'exportent à l'international : en France métropolitaine et outre-mer, bien sûr, mais surtout en Europe ou encore en Afrique.

En bref

Aujourd'hui, My Selfie Company est l'un des trois opérateurs qui fabriquent des photobooth en France. Son chiffre d'affaires a été multiplié par deux chaque année depuis six ans.



© Frédéric Durand.

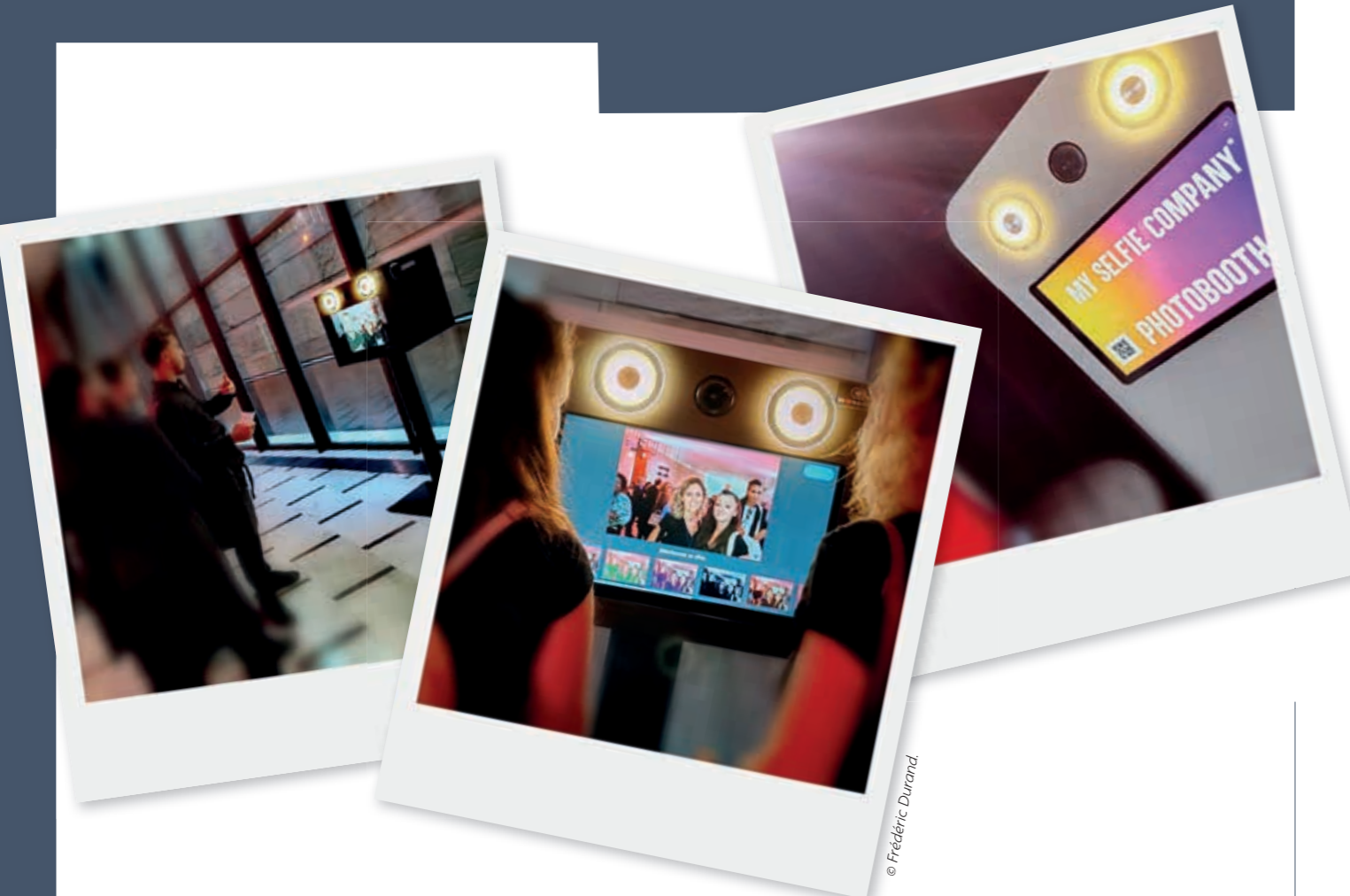
notamment via les comités d'entreprises. Les périodes les plus « fortes » sont celles d'Halloween, et les arbres de Noël durant tout le mois de décembre. Nombre d'associations et de fondations sont également friandes de ces appareils qui permettent de « sophistiquer les photos en les personnalisant pour répondre aux envies de chacun : une planche pour un surfeur, ou encore un paysage qui fait rêver », précise le dirigeant.

Des partenariats

Au fil du temps, des partenariats ont vu le jour : « Nous sommes très souvent sollicités pour des événements sportifs, principalement en région Paca. Nous sommes partenaires du Marseille-Cassis, par exemple. Ou encore présents lors de séminaires d'entreprises, comme Airbus Helicopters, les grands théâtres d'Aix et de Marseille, des hôtels, comme celui du Roy René, des comités de jumelage, des centres de loisirs, etc. Sans oublier la Garden Party du Pôle d'Activités », énumère Frédéric Durand.



© Frédéric Durand.



© Frédéric Durand.

MY SELFIE COMPANY L'ACTEUR INCONTOURNABLE DE LA PHOTOBOOTH

TEXTE : MARTINE DEBETTE

Depuis quelques années, le marché des photobooth explose littéralement. Et les bornes selfie sont de plus en plus présentes lors d'évènements professionnels ou personnels. Une bonne nouvelle pour My Selfie Company qui conçoit et fabrique des bornes selfie, ou photobooth, pour les professionnels.

Le selfie, c'est (encore et toujours) à la mode. Et ce n'est pas Frédéric Durand, qui a créé « My Selfie Company » en juillet 2018, qui dira le contraire. D'ailleurs, il n'y a qu'à voir l'engouement que suscite la borne qu'il installe chaque année lors de la Garden Party du Pôle pour attester que, quel que soit leur âge, nombreux sont ceux qui posent, en solo ou en groupe, pour conserver le souvenir de bons moments festifs ou non. « Lorsque j'ai vu arriver le marché des photobooth, je me suis orienté vers la fabrication de ces machines de à A à Z. Je les dessine, les fabrique et les propose à la vente ou à la location », indique Frédéric Durand.

Un marché qui évolue

Le marché de la vente s'adresse aux professionnels et, notamment depuis le covid, nombreux sont celles et ceux qui achètent une ou plusieurs bornes. Des salariés qui se lancent dans l'auto-entreprenariat et les louent pour arrondir leurs fins de mois. Si 40% du marché de la location concerne les mariages, les baptêmes, les évènements familiaux, celui des entreprises pèse 60%.

My selfie Company
 75, rue Marcellin Berthelot
 Antélios C
 Tel : 07 82 94 99 21
 contact@myselfiecompany.com

MIINT BIKES

MIINT BIKES startup du vélo haut de gamme reconditionné

Électriques ou musculaires, MIINT BIKES offre une seconde vie aux vélos

Une startup est une entreprise nouvelle et innovante à fort potentiel de croissance et de spéculation sur sa valeur future, peut-on lire sur le site de Bpi France. Difficile donc, dans l'esprit de nombreuses personnes, d'associer l'univers du vélo à celui des startups ! D'autant plus celui du vélo reconditionné ! C'est pourtant le pari lancé par Jules Thévenod et Rodolphe Cadart, co-fondateurs de la société Mint Bikes, qui s'est spécialisée dans la vente de vélos haut de gamme, électriques et musculaires, reconditionnés. Entreprise nouvelle puisque, si la société a été créée en 2020, le lancement de l'exploitation commerciale de MIINT BIKES a eu lieu en avril 2021, le temps de mieux appréhender le marché. Quant au fort potentiel de croissance, les chiffres parlent d'eux-mêmes, avec un chiffre d'affaires qui, en trois ans, est passé de 100 k€ en 2021, à près de six millions d'euros cette année. Jules Thévenod, Président de la structure, âgé de 24 ans, explique l'activité de son entreprise : « Au départ, nous avons imaginé une activité de type marketplace pour des produits sportifs de seconde main. Nous nous sommes rapidement recentrés sur le vélo haut de gamme. Et d'une simple mise en relation entre vendeurs et acheteurs, sans atelier, sans logistique, et je dirais même sans vélos, nous sommes passés à l'achat de vélos d'occasion, à leur reconditionnement et à leur revente. Nous avons appliqué le principe d'Aramis Auto au domaine du vélo ! ».

Concrètement, le particulier qui souhaite vendre son vélo, commence par remplir un formulaire sur le site de l'entreprise. Si accord, il est contacté par téléphone afin de régler les derniers détails et le vendeur dépose son vélo dans une des 200 boutiques partenaires réparties sur le territoire français. Le vélo est alors expédié sur le site d'Aix-en-Provence, au frais de l'entreprise, et si le contrôle est positif, la somme convenue est virée sur le compte du vendeur. Les experts mécaniciens de MIINT BIKES entreprennent alors un nettoyage et une remise en état du vélo, sur plus de 100 points de contrôle, avant de le proposer à la vente, toujours sur le site internet mint-bikes.com. Quand le vélo a trouvé preneur, il est expédié chez le partenaire le plus proche qui remonte le vélo (il a bien-sûr été démonté pour le transport) et l'acheteur n'a plus qu'à venir le récupérer.

Une entreprise en plein développement

D'abord installée sur Venelles, MIINT BIKES a rejoint le PAAP début 2024 pour faire face à son expansion. Il faut dire que l'entreprise compte aujourd'hui une trentaine de salariés et que les perspectives de développement vont certainement entraîner d'autres embauches. Des techniciens vélo, bien sûr, mais également tous les métiers liés à la vente en ligne, au marketing, au commerce et à la communication. Sans oublier la finance, startup oblige ! Si la rentabilité n'est pas encore au rendez-vous, les investissements nécessaires au développement de l'entreprise plombant les résultats, MIINT BIKES bénéficie du soutien des banques pour la

gestion financière des stocks, ainsi que d'investisseurs qui croient en l'entreprise et à ce marché. Quand on évoque l'avenir, Jules Thévenod ne se cache pas : « En France, le marché du vélo haut de gamme, c'est deux milliards d'euros. Quand on a démarré, il n'y avait quasiment que Le Bon Coin et les gens achetaient un vélo à 2 000€ en le voyant cinq minutes sur un parking. Notre panier moyen se situe au-dessus de 2 000€ et nous allons vendre près de 3 000 vélos en 2024. Notre ambition est de devenir le plus gros vendeur de vélos reconditionnés en France et nous devrions atteindre rapidement les dix millions d'euros de chiffre d'affaires ».

toute sécurité. La sécurité, aussi bien sur la route que pour le stationnement des vélos, est d'ailleurs le plus gros frein au développement de l'utilisation du vélo ! ».

À cela s'ajoute un avantage certain pour la santé des utilisateurs ainsi que celle de notre planète. On peut dire que le vélo, tout comme le covoiturage ou les transports en commun, représente l'avenir !



Rodolphe-Cadart

La vision de MIINT BIKES

L'objectif de MIINT BIKES est de rendre le vélo haut de gamme plus accessible et plus durable. En appliquant les principes de l'économie circulaire à ses vélos, l'entreprise propose une alternative de consommation avec, à la clé, quatre bénéfices notables :

- **Le prix**, avec des vélos jusqu'à 70% moins cher que le neuf (possibilité de régler en 10 fois).
- **Des vélos durables**, de qualité (garantie minimum de 12 mois), testés sur plus de 100 points de contrôle.
- **Un impact environnemental lissé** (113 kg d'équivalent CO₂ évités).
- **Un impact social positif** avec des créations d'emploi et un accès à des vélos haut de gamme au meilleur prix. Ceci favorise son utilisation régulière synonyme de bénéfice physique et mental.

MIINT BIKES
215 rue Paul Langevin
Tél : 04 84 98 00 28
mint-bikes.com

IMASUD S'ADAPTE AUX CODES DE LA COMMUNICATION



Christophe Guillamenq

Depuis sa création en 1989, il y a 35 ans, Imasud assure la réalisation de projets audiovisuels et événementiels, principalement dédiés aux professionnels.

Lorsqu'il parle de son entreprise, Christophe Guillamenq, le patron d'Imasud, a les yeux qui brillent. Parmi son large panel d'activités, la production audiovisuelle occupe une place importante.

« Nous avons l'équipement, les compétences, le personnel, les infrastructures pour répondre à tous les besoins de la chaîne de production de films institutionnels, d'entreprises, de publicité, de reportages, de documentaires, depuis le tournage à la réalisation du film final », indique le dirigeant. Autre activité, l'événementiel BtoB pour des événements d'entreprises, comme à l'Arena, avec la capacité de gérer la totalité de la chaîne : régie, scénographie, captation, son, image, lumière, etc. « Concernant l'audiovisuel, nous intervenons à différents niveaux. Nous sommes une des rares entreprises de la région à avoir un contrat avec France Télévision pour qui nous sommes laboratoire de post-production agréé », s'enorgueillit Christophe Guillamenq. À cela s'ajoute un studio « toutes options » dans les locaux de l'entreprise.



L'histoire épique du rachat d'Imasud

En juillet 2018, après une carrière de vingt-cinq années au sein d'une multinationale pétrolière, en tant que cadre dirigeant en France avec une activité en Europe, Christophe Guillamenq décide de donner un nouveau sens à sa vie professionnelle avec le projet de créer ou de racheter une entreprise.

Alors âgé de 50 ans, passionné de photographie, il s'oriente naturellement vers les domaines de l'image, du son, de l'audiovisuel et du patrimoine. « Dans mon fantasme, je voulais pouvoir prendre toutes les décisions et maîtriser toute la chaîne de l'entreprise... en tenant compte de mes moyens financiers », explique le dirigeant d'Imasud. Pour répondre à ses critères précis, il s'adresse à l'association Cédants et Repreneurs d'Affaires (CRA) qui facilite la transmission des tpe/pme des secteurs de l'industrie, des services et de l'artisanat. « Puis une opportunité, Imasud, qui entre exactement dans mes critères, se présente en juin 2019. En février 2020, nous fixons la date de signature du rachat au 25 mars 2020, soit quelques jours après le début du confinement Covid ! », poursuit le dirigeant. Ce qu'il n'avait pas prévu à l'issue de ce rendez-vous, c'est de glisser et faire une belle chute, avec des os brisés, qui lui vaut une intervention chirurgicale et une immobilisation. « Le lendemain de mon opération, l'entreprise étant fermée en raison du confinement, c'est cloué au lit et en visioconférence que se déroule ma première prise de contact officielle de dirigeant avec l'équipe de la nouvelle ère Imasud », souligne-t-il sur un ton non dénué d'humour. Contexte oblige, la phase d'accompagnement prévue tombe à l'eau et l'oblige à une découverte brutale et violente du rôle du chef d'entreprise et des aléas en période de confinement : gestion du chômage partiel, la zéro activité, les charges sociales, les contraintes, etc.

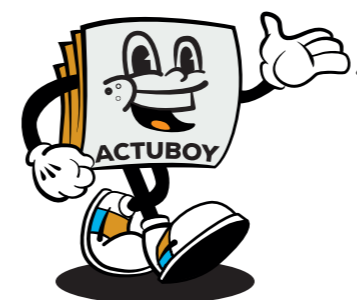
Et son évolution

Ces deux mois de confinement lui ont permis de se (re)plonger dans une analyse plus fine, des chiffres, de la clientèle, etc. « Lorsque la vie a repris, je ne m'attendais pas à ce qu'elle ait autant changé. Notamment la relation avec les clients. Le Covid a changé la donne. L'exemple le plus marquant est la transformation, chez notre plus gros client, d'un programme de communication qui s'appuyait sur 75 événements par an, dont nous avons la charge de l'organisation technique, à un événement certes plus important mais qui a divisé par trois les revenus, avec des conséquences considérables pour notre activité », se souvient Christophe Guillamenq. Pour autant, pas question pour lui de baisser les bras. Il entre dans les réseaux d'acteurs économiques, remporte des appels d'offres (13 Habitat, ville de Marseille dans le cadre des Jeux Olympiques, etc.) et il compte poursuivre sur sa lancée avec d'autres projets déjà bien engagés. « Actuellement, nous sommes dans une dynamique positive. Bien qu'ancrés sur le territoire Sud-est, nous sommes régulièrement sollicités pour des projets qui nous font voyager un peu partout dans l'Hexagone. Mon approche, liée à la gestion de projet et la relation clientèle que je pratiquais dans mon précédent poste, est un plus dans l'accompagnement de nos clients et prospects. Que ce soit dans l'écrit, dans le sens des messages qu'ils souhaitent faire passer, etc. L'objectif est de leur prodiguer les bons conseils pour optimiser l'impact de leur message », s'enorgueillit le dirigeant.

Imasud

725, rue Pierre Simon Laplace
Tél : 04 42 97 60 62
ou 06 11 42 86 51
contact@imasud.net

C'EST NOUVEAU



Lancement de « Video Pitch »

À compter du mois de décembre 2024, Imasud lancera, en partenariat avec l'Association des Entreprises, le « Video Pitch ». Quésaco ? Plutôt que de se contenter d'une fiche basique de présentation des entreprises sur le site web du PAAP, Imasud proposera une communication vidéo de 45 secondes mettant en avant l'entreprise et ses activités. Il n'y a bien sûr aucune obligation d'y souscrire. « Pour obtenir un prix compétitif, cette vidéo sera très normée, ce qui réduira le coût de production et donc le coût pour les entreprises. Afin de mobiliser le moins de temps possible, les entrepreneurs intéressés répondront à des questions types pour préparer le tournage et le montage. Ensuite, nos équipes passeront une demi-journée dans l'entreprise pour les prises de vues. L'objectif est de délivrer un produit normé qui corresponde aux codes de communication actuels », explique Christophe Guillamenq.

LA BRASSERIE DU CENTRE, LIEU DE BRASSAGE ET DE MIXITÉ



TEXTE : MARTINE DEBETTE

Avec la vente du fonds de commerce de la brasserie du centre, une page de l'histoire du Pôle d'Activités d'Aix-en-Provence s'est tournée. Mais rassurez-vous, une autre s'est ouverte !

Une histoire entrepreneuriale, autant que familiale, comme il en existe plusieurs sur le PAAP à l'image de la famille Nobre et son auberge d'Aillane (voir le PA 81), de la famille Figuière et son groupe éponyme (voir le PA 81), ou encore de la famille Melkonian et son Aramine (voir le PA 82). Une histoire qui a débuté en 1992 lorsque Robert et Jean-Claude Deneuve, patrons d'une entreprise de BTP, décident de créer un lieu de restauration sur le terrain jouxtant leur entreprise, à côté de ce que l'on appelle communément le rond-point de la station Total. Quatre ans plus tard, soit en 1996, les deux frères se séparent et Robert reste seul aux commandes avec l'appui de Chantal, son épouse, et Carole, la fille aînée, qui avait rejoint l'aventure en 1995. Anne, la cadette, complètera l'équipe en 2001, à l'issue de ses études. En 2010, les parents prennent leur retraite et transmettent officiellement le témoin à leurs deux filles. Depuis ce temps, seul le covid a eu raison de leur dynamisme en les obligeant à fermer du jour au lendemain : « Avant le covid, nous ne fermions jamais. Pendant le covid, nous n'avons fermé qu'un mois. Quand nous avons appris que l'on pouvait rouvrir, nous avons travaillé toute la nuit, avec notre père, pour installer un cheminement en plexiglass et les flacons de gel hydroalcoolique. Quand les clients sont arrivés, ils nous ont demandé comment on avait fait cela ! Le midi, il y avait la queue à l'extérieur, et les clients déjeunaient sur un petit muret du parking, on appelait cela le mur des lamentations », se souviennent Carole et Anne.

Une cuisine traditionnelle et familiale, comme à la maison

À cette époque, la Brasserie du Centre était ouverte du lundi au vendredi, de 5h30 à 21h. Si le covid a eu raison de ces horaires puisque l'établissement ferme maintenant après le service du midi, la formule n'a pas



L'équipe : Carole, Anne, Jeremy, Sabrina, Jean-Yves, Robert et Chantal

changé. Brasserie, cafétéria, ou sandwicherie, chacun pouvait y trouver celle qui lui convenait en fonction du temps dont il disposait et de son budget. Mais les clients ne venaient pas à la brasserie uniquement pour se restaurer : « S'il faut que, dans l'assiette, ce soit bon, il faut aussi que l'ambiance soit conviviale afin de passer un bon moment. Notre clientèle était très variée, du chef d'entreprise au gars de chantier. Sur le parking, il n'était pas rare qu'une Ferrari soit garée à côté d'un camion de chantier, et en salle tout le monde se côtoyait dans la bonne humeur. Nous avons aimé apporter un peu de baume au cœur de nos clients qui se sentaient vraiment chez eux, ici ».

Si le covid n'a pas terni l'ambiance en salle, toujours aussi conviviale, il a fortement modifié l'image de la restauration : « On constate que depuis quatre ans, le personnel a changé. Plus personne ne veut travailler dans la restauration. Pour la période estivale, nous recevions toujours beaucoup de CV pour des jobs d'été. Depuis deux ans, nous n'en recevons plus ! Pourtant, nous n'ouvrons que du lundi au vendredi,



avec une fermeture à 15h. Ce n'est pas pour cela que nous avons revendu le fond, mais ça y participe ». Un constat qui n'empêche pas les deux sœurs d'avoir une pensée pour ceux qui les accompagnent depuis longtemps et qu'elles appellent le noyau dur. Parmi eux, Abdesslem Idani est un véritable pilier : « Il est là depuis l'ouverture, cela fait 32 ans. Avant il coulait du béton dans l'entreprise de notre père », et sans oublier Jeremy, Sabrina, Jean-Yves...

Un choix pleinement assumé

Des difficultés de recrutement et une envie de changement qui ont joué le rôle de la goutte d'eau qui fait déborder le vase pour Carole et Anne. Comme aucun de leurs enfants ne souhaite reprendre l'affaire, elles décident de mettre en vente le fonds de commerce. Elles sont heureuses d'avoir trouvé un repreneur souhaitant conserver l'esprit de la maison : « Comme nous au début, ils ne viennent pas du monde de la restauration. C'est également une aventure familiale entre un père, une mère et ses deux enfants. Nous les avons accompagnés dans la reprise de la brasserie et nous souhaitons vivement que tout

se passe bien », indiquent celles que de nombreux clients appelaient « les deux sœurs ».

Ces dernières sont conscientes du changement de vie que provoque cette vente. A respectivement 51 et 44 ans, Carole et Anne se donnent le temps de trouver leur prochain challenge : « La brasserie a été créée par nos parents, nous y avons toujours travaillé, nos enfants nous ont donné des coups de main, nous y avons fêté nos anniversaires et organisé des fêtes familiales, il est certain que ce changement va être très important pour nous. Mais nous avons surtout envie de passer à autre chose. Alors nous faisons un petit break et on refera très certainement quelque chose ensemble, mais plus petit. On aime tellement notre métier ! ».

Des anonymes, mais pas que...

Plusieurs célébrités ont déjeuné à la brasserie du centre. Que faisait John Malkovich, le 12 septembre 2001, sur le Pôle d'Activités, l'histoire ne le dit pas. Mais Carole et Anne se souviennent bien de son passage ! C'est le cas également de Zinedine Zidane, qui venait souvent pendant la construction du Z5, et tant d'autres...

Anecdotes

On ne peut pas passer 32 ans dans la restauration sans avoir quelques anecdotes à raconter. Pour Anne, il y en a une qui supprime toutes les autres depuis 20 ans : Un patron d'une entreprise de BTP (lui aussi) située en face de la brasserie, venait y déjeuner régulièrement. Puis, avec le temps, de plus en plus souvent. L'amour a fait le reste et Anne porte désormais le nom de son ex-client !

Les deux sœurs se souviendront longtemps de ce début d'après-midi, il y a quelques années, lorsqu'un homme qui passait en voiture devant l'établissement s'est brusquement arrêté au milieu de la route. Il est sorti de sa voiture en furie et s'est rué dans la brasserie. Il venait de voir son épouse en compagnie d'un homme dont le comportement ne laissait pas de doute sur la nature de leur relation. Des clients ont dû intervenir pour les séparer !

Autre grand classique avec certains clients qui venaient avec une femme le lundi et une autre le mardi ! « Ils nous faisaient un clin d'œil en passant », disent-elles dans un grand éclat de rire.

Brasserie du Centre
50 avenue Henri Bessemer
Tél. : 04 42 39 40 97

In Park, karting et fête foraine un mix gagnant !



Travailler pour que les autres s'amuse

Il faut dire que le monde des loisirs, Xavier Cavalin le connaît bien : « Depuis quatre générations, ma famille évolue dans le monde des loisirs. Mes parents ont monté des manèges et des stands sur les fêtes foraines. De mon côté, j'ai souhaité créer une fête foraine sédentaire afin de réduire les déplacements et pouvoir travailler tout l'hiver. J'ai néanmoins conservé mes attaches avec le monde des manèges et je travaille encore ce domaine dans tout le grand Est. J'ai toujours voyagé en travaillant en famille ». Côté investissement, le chef d'entreprise profite de l'été, qui est la basse saison, pour développer son offre : « Nous en profitons pour faire des travaux d'entretien, pour créer de nouvelles attractions ou pour renouveler le matériel. En cette fin d'année, nous avons une nouvelle flotte de karts avec des batteries lithium au lieu de plomb. Les karts pèsent 50 kilos de moins, ce qui provoque un gain de puissance très important. En plus, ils ont une autonomie beaucoup plus importante et se rechargent plus vite. Nous avons également changé les fusils laser du laser game, ils engendrent un retour, comme pour des vrais. Quant aux jeux d'arcade, ils sont souvent renouvelés ».

Une offre adaptée aux séminaires d'entreprises

Avec deux salles de réunion équipées de vidéoprojection, et beaucoup d'espace, In Park accueille de nombreux séminaires d'entreprises : « Nous pouvons accueillir en instantané près de 800 personnes. Les entreprises peuvent privatiser à la demande, tout est possible », indique le chef d'entreprise qui emploie une vingtaine de personnes sur le site. Des séminaires de cohésion d'équipe agrémentés de grand prix karting (essais, qualifications, grand prix) ou de concours de lancer de hache sur des cibles très variés allant des traditionnels cercles concentriques aux ballons en passant par le portrait du patron qui remporte souvent un beau succès. Que ce soit pour les entreprises ou les particuliers, In Park propose également une restauration avec des plateaux de charcuterie / fromages, des buffets, ou encore pizzas, paninis, crêpes et gaufres. Côté tarif, entre entrée gratuite, en dehors des weekends, avec paiement des attractions à la demande, ou entrée payante formule tout compris en illimité de 14h à 18h le weekend, le plus simple est de réserver sur le site internet de In Park pour trouver la formule qui vous convient. Quoi qu'il en soit, un passage chez In Park, en famille ou en séminaire, c'est l'assurance d'oublier ses soucis, au moins pour quelques heures voire toute la journée !

© In Park

TEXTE : MARTINE DEBETTE

Séminaires d'entreprises, enterrements de vie de célibataire, anniversaires des petits et des grands, ou simplement l'envie de s'amuser, il y a mille et une raisons de faire une course de kart ou un tour de manège, au In Park.



© In Park

« À la base, je voulais faire un parc d'attractions indoor pour enfants. Seulement, pendant les travaux, j'ai constaté la déception du public qui pensait retrouver le karting. J'ai donc décidé de mélanger les deux », indique Xavier Cavalin, qui a ouvert In Park en octobre 2014. Comme il n'était pas question d'accueillir les petits dans un environnement bruyant et pollué par les gaz d'échappement, il a décidé de remplacer les karts à moteur thermique par des karts électriques. Mais si l'ancien karting du PAAP bénéficiait d'une bonne image auprès du public, il n'en était pas vraiment de même auprès des banquiers : « J'ai repris le karting en janvier 2014, il était fermé depuis 7 ans. Le début a été compliqué car les banques étaient frileuses en raison de la faillite des précédents propriétaires. J'ai donc développé progressivement en ajoutant des

attractions au fur et à mesure. Au total, cela représente un investissement de 1,5 millions d'euros ». Plusieurs espaces cohabitent maintenant dans ce lieu de 11 000 m² destiné aux loisirs indoor pour petits et grands. Dès deux ans, et même avant, les tout-petits peuvent profiter de jeux et manèges adaptés pendant que les plus grands profitent des e-kart junior (à partir de sept ans), des auto-tamponneuses, des jeux d'arcade, du laser game ou des simulateurs de conduite. A l'étage, une piste de roller permet de tourner en famille pendant que les amateurs de calme et de précision se concentrent autour des tables de billard ouvertes depuis le mois d'octobre. Au rez-de-chaussée, une attraction pour adulte retient l'attention, le lancer de hache. Créée en 2018, elle permet de joyeuses compétitions en famille ou entre amis afin de savoir qui va payer l'apéro !



In Park
820 rue André Ampère
Tél : 04 13 41 51 51
inpark.fr



© M. Debette

À DÉCOUVRIR : L'ESCAPE GAME MOVE TO AIXIT !

TEXTE : MARTINE DEBETTE

Passionnée d'escape game, Charlène Dartois s'est offert son propre espace, Move To Aixit, à la Pioline, dans un environnement assez « stupéfiant ».

Si elle s'est lancée dans cette aventure, ce n'est pas par hasard. Pour assouvir sa passion, mêlant enquête et amusement, elle a testé plus de 80 escape games en France et à l'étranger. Étudiante, c'est tout naturellement qu'elle trouve un job d'étudiante dans cet univers. Et c'est tout aussi naturellement que Charlène Dartois, âgée alors de 25 ans, a choisi de concilier sa passion et son expérience en créant son propre concept : « Je suis ambitieuse et j'avais vraiment envie de créer mon entreprise en me basant sur mon expérience, dont je n'ai gardé que le meilleur, avec mon propre concept ». Pour obtenir le résultat qu'elle souhaitait, elle s'est fortement investie. Un investissement aussi bien personnel que financier. Et aussi beaucoup de créativité. En effet, elle a tout imaginé, depuis la décoration, aux énigmes, sans oublier les objets et accessoires qu'elle a chinés au fil des mois pour qu'ils soient le plus adaptés à son objectif final. Et le moins qu'on puisse dire, c'est qu'elle ne manque pas d'idées.

Un décalage dans le temps

Dès la porte franchie, le décor est planté. On se retrouve dans un autre monde, dans une usine désaffectée, version revue et agréablement corrigée. Résultat ? Un melting-pot d'objets, à la fois disparates et harmonieux, anime le lieu de vie où il est possible de prendre un café, se restaurer, lire, jouer... ou tout simplement se détendre. « Je souhaitais une décoration industrielle avec de la végétation pour créer un endroit où on se sent bien, confortable, avec des canapés, des tables, des mange-debout, des espaces jeux et fléchettes, etc. Le tout agrémenté d'éléments originaux, solides et, surtout, ayant du vécu. À cela s'ajoute l'impact environnemental. Ça ne sert à rien de faire du vieux avec du neuf. Autant acheter directement du vieux ! », explique Charlène Dartois.

Au cœur de l'action

« Mes salles escape sont différentes des autres aussi, puisque je suis une des seules à avoir créé des énigmes de logique, mais aussi des énigmes dynamiques où il y a de la réflexion à 90%, et des moments où il faut bouger un petit peu plus, comme lever les bras, se baisser, etc. Ça bouge plus et c'est moins passif, et donc plus ludique et original que ce que propose la majorité de mes concurrents », souligne la dirigeante.

Sans (vraiment) dévoiler de secret, les missions auxquelles seront confrontés les participants, durant leur aventure, génèrent quelques petits frissons. La première, sur le thème de l'Armée, consiste à intervenir sur une prise d'otages pour neutraliser le suspect et trouver les otages... avant qu'il ne soit trop tard ! La seconde, « les

explorateurs urbains » est de résoudre une énigme : des gens disparaissent sur le territoire des Milles. On ne sait pas trop si c'est vrai. On entend des bruits bizarres. Les joueurs sont envoyés dans cette salle étrange pour découvrir la vérité. Des gens ont-ils vraiment disparu ? Est-ce que quelqu'un de pas très sympathique habiterait le lieu ? Peut-être un tueur en série ? On ne sait pas trop.



© M. Debette

D'autres salles en réflexion

Des projets, la jeune femme en a plein la tête. « Pour un chef d'entreprise, les projets ne s'arrêtent jamais vraiment. Je vais ouvrir trois nouvelles salles en 2025, dont une sera adaptée aux enfants de 6 à 12 ans. A terme, j'envisage de proposer un total de sept salles. Mon cerveau fourmille en permanence. Je réfléchis toujours à ce que je pourrais améliorer. Lorsqu'on est salarié, on est facilement cantonné dans une tâche. J'avais des idées, mais ce n'était pas mon rôle de changer les choses. C'est pour cela que je me suis lancée dans l'entreprise, pour pouvoir évoluer et proposer de nouvelles idées à mes clients pour leur procurer toujours plus de plaisir. J'aime me surpasser et améliorer sans cesse », indique Charlène Dartois, un immense sourire s'affichant sur son visage. Elle ajoute : « Lorsque les joueurs sortent de la salle en

me disant que c'était vraiment génial, qu'ils ont passé un excellent moment, c'est pour moi la meilleure des récompenses ». Une fois rentrée chez elle, sa passion l'emporte sur la fatigue de la journée et elle imagine déjà ce qu'elle pourrait mettre en œuvre pour procurer encore plus de frissons, de plaisir, et de découverte à sa clientèle.

Si ce sont plus particulièrement les 20 à 40 ans qui constituent la majorité de sa clientèle, les enfants, à partir de 8 ans, sont les bienvenus. Une grande salle de 30 m² permet d'accueillir les goûters d'anniversaire, les séminaires d'entreprises, les enterrements de vie de garçons/filles. Le tout dans un cadre que Charlène adapte pour chaque occasion.



© M. Debette

En pratique

La première énigme est peut-être de trouver la porte d'entrée du bâtiment situé en face de Bakery. Ce n'est pas très évident mais, petit indice, un visuel est clairement affiché sur la porte.

Tarif à partir de 25€.

Petite restauration disponible sur place.



Move To Aixit

378, rue bastide de Verdaches

Tél. : 04 42 53 43 58

movetoaixit.fr



La Garden Party, un succès (encore et toujours) confirmé

TEXTE : MARTINE DEBETTE - PHOTOS : ARTAIS

Vous étiez plus de 700 participants, chefs d'entreprises, institutionnels, politiques, ou salariés du Pôle, à vous (nous) retrouver pour la 20^e édition de la Garden Party, toujours aussi attractive !

La Garden Party, ce n'est pas seulement faire la fête, même si ça fait partie du deal. C'est aussi, et encore plus cette année, l'occasion de faire une pause bienvenue dans un contexte économique et politique compliqué, voire incertain.

Cette soirée est également l'occasion de mettre en avant quelques-unes des pépites entrepreneuriales de notre Pôle d'Activités, notamment nos partenaires. Ils étaient quarante-deux pour cette édition 2024, indispensables à la matérialisation et au bon déroulement, année après année, de cette fête devenue incontournable. Des partenaires qui, pour une majorité d'entre eux, sont présents depuis l'origine. Qu'ils nous apportent leur soutien financier, fassent vibrer nos sens et régalent nos palais, ils font briller nos yeux et nous surprennent par la nouveauté dont ils font preuve à chaque fois.

Merci à eux et à tous ceux qui contribuent à ce succès.

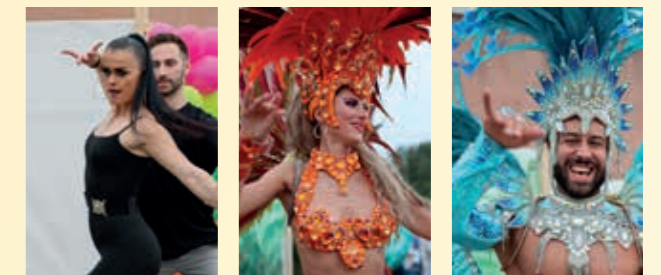


Merci à eux pour la qualité de leur offre de produits et d'attraction.

Merci à eux de nous faire confiance et de nous accompagner pour faire de cette « fête » un moment fort d'échange, de convivialité, de détente, d'amitié.

L'ambiance décontractée et festive est également propice aux échanges, qu'ils soient des retrouvailles, des rencontres ou du business.

Tout cela constitue, pour nous, une belle récompense.





APRÈS LA GARDEN PARTY,
C'EST LE **MOBIBRUNCH**
QUI A MOBILISÉ LES ACTEURS ÉCONOMIQUES



© Média-Production

C'est dans le cadre de la semaine européenne de la mobilité que l'Association des Entreprises du Pôle d'Activités organise le MobiBrunch.

Une manifestation qui s'est déroulée le 17 septembre et qui a permis aux visiteurs de se renseigner sur l'évolution de l'offre concernant les transports en commun tout en découvrant des innovations ou nouveaux produits mis sur le marché.

Un rendez-vous important qui pousse certains élus à venir à la rencontre des entrepreneurs comme l'ont fait Eric Chevalier, Premier Adjoint au Maire d'Aix-en-Provence, Jean-François Dubost, Adjoint à l'Économie et aux Relations avec les Entreprises, ainsi que Jacky Gérard, Maire de Saint-Cannat et Conseiller Départemental.

En parcourant la trentaine de stands des partenaires, les visiteurs pouvaient découvrir plusieurs « petits nouveaux » œuvrant dans le domaine de la mobilité. Parmi ceux-ci, La Fresque de la Mobilité, animée par Audrey Marcantoni, propose des ateliers collaboratifs de sensibilisation aux enjeux carbone afin de mieux comprendre comment adopter, individuellement et collectivement, une mobilité plus sobre. Même objectif pour le programme Objectif Employeur Pro-Vélo qui accompagne, via un soutien financier, les employeurs privés, publics et associatifs dans la promotion du vélo pour les déplacements domicile-travail et professionnels.



UN MARIN EN PROVENCE

« **RAPHAEL FEDERICI** »
OUVRE SON ATELIER D'ARTISTE AU
AIX EN PROVENCE!

59D BOULEVARD DE LA RÉPUBLIQUE 13100 AIX EN PROVENCE.
CONTACTEZ L'ARTISTE VIA INSTAGRAM : [@RAPHAEL_FEDERICI](#)
OU PAR MAIL : HELLO@RAPHAELFEDERICI.ART

FEDERICI



Clever Series

© C. Debette



Agathe Bancal

© C. Debette

Quant à Clever Series, société créée à Vernègues en 2018 par Didier Debbouze, ancien compétiteur en vélo BMX et VTT, véritable passionné de la petite reine, elle facilite l'entretien et la réparation des vélos grâce à ses stations de réparation qui permettent aux usagers de réparer une crevaison, regonfler un pneu, resserrer une roue ou charger une batterie. Une potence permet de mettre le vélo à hauteur des yeux et les outils, tournevis, pinces, clés, fixés sur la borne par le biais d'un câble, permettent de procéder aisément à la réparation. Clever Series en a installées plus de 400 en France, dont 80% en entreprises et 20% sur la voie publique. C'est ainsi qu'à Aix-en-Provence, depuis le mois de septembre, la municipalité a mis une dizaine de bornes à disposition du public devant ou proche des mairies de quartier. Si les vélos sont la cible principale, ces bornes peuvent également être très utiles pour regonfler une roue de poussette, de fauteuil roulant, ou de trottinette. La société réalise également des abris à vélos couverts, avec ou sans bornes de réparation, ainsi que des arceaux d'accroche.

MobiBrunch est également le lieu idéal afin d'échanger avec ceux qui utilisent, ou ont utilisé, ou compte utiliser prochainement les diverses solutions mises à disposition des salariés par la Métropole pour tenter de réduire le nombre de voitures sur les routes du PAAP. C'est le cas d'Agathe Bancal, ingénieure logicienne chez Alstom, qui utilise sa voiture chaque jour pour venir travailler: « Je me suis inscrite sur l'application Lecovoiturage, il y a quelques mois et cela a été très facile. J'ai fait quelques voyages en tant que passagère, mais je n'ai pas poursuivi car je n'ai pas trouvé de conducteur proche de chez moi. La personne ne souhaitait pas faire de détour et il me restait trop de chemin à faire à pied. Il faudrait que je refasse un essai car il y a certainement de nouveaux inscrits ».

En effet, l'application Lecovoiturage, opérationnelle sur le territoire de la Métropole Aix-Marseille-Provence depuis un an, est loin d'avoir atteint son maximum puisque de nouvelles entreprises, et donc de nouveaux utilisateurs, adhèrent chaque mois. Il convient donc de tester régulièrement afin de découvrir celui ou celle avec qui partager et optimiser le trajet domicile/travail. Avec près de 30 000 personnes qui accèdent au PAAP chaque jour, la probabilité de trouver le ou les bons partenaires est forte ! Rappelons que, après la période d'essai de six mois, si le passager est titulaire d'un abonnement transport en commun, le coût du voyage est gratuit pour les trajets inférieurs à 30 km.

Quant au conducteur, il bénéficie d'une indemnisation de 2€ par passager pour un trajet compris entre 5 et 30 km. Des petites sommes qui peuvent permettre de compenser partiellement ou totalement le coût du carburant, ce n'est pas négligeable !



Diabline

© Média-Production



L'atelier peinture Raphael Federici

© C. Debette

Autre effet positif induit par le covoiturage, l'impact environnemental. Selon les services d'AMP, les 140 000 trajets en covoiturage réalisés au sein de la Métropole depuis le premier janvier 2024 (à la date du MobiBrunch), ont permis d'éviter 200 tonnes de CO2 et ont généré 800 000€ de pouvoir d'achat supplémentaire pour les utilisateurs. Autrement dit, les petites rivières font les grands fleuves !

Outre les infos mobilité, le MobiBrunch est également l'occasion de se détendre sur le stand de Aesio Mutuelle, en pédalant pour confectionner son smoothie (si, si !), ou encore en réalisant une œuvre d'art sur les conseils de Raphaël Fédérici, artiste peintre au grand cœur.

Cette deuxième édition du MobiBrunch a reçu un coup de pouce venu du ciel puisque ce dernier a gentiment attendu la fin de la manifestation pour répandre quelques larmes. Une attention particulièrement appréciée par les visiteurs et les exposants !



Audrey Marcantoni, La Fresque Mobilité

© Média-Production

L'Association des Entreprises remercie chaleureusement ces derniers qui ont largement contribué à la réussite de cette manifestation.

Partenaires mobilité : ACA, Adava, Bikery, CNAM PACA, Audrey Marcantoni pour la Fresque de la mobilité, Kéolis Pays d'Aix, New Cap la Diabline, SNCF TER, Airdevie, Conseils Mobipro, Mairie d'Aix, Aix Bike Provence, Karos, Clever Series, Saskia Hermans pour « Objectif employeur Pro Vélo », Damien Levy - Réflexologie et bien-être.

Partenaires animation :

Izy Evnets, Raphael Federici, In Park

Partenaires restauration :

Café Gilberte, Coeur de Jade, Foud, Le Tracteur, Léonard Parli, Localizz, Office Café, Mr Mojito, Oenobar.

Partenaires logistiques : Cerema, Imasud, SAPS-CI2T, Locasud, Dixit et Compagnie, Les Mille Repto

Partenaires financiers : Aesio Mutuelle, Mint Bike, New Link, Peugeot (qui tenaient également un stand sur la mobilité) Semi Informatique, Idex services, SI Contact, Kinnarps

Technicatome développe «Lecovoiturage»

L'application Karos a été lancée en septembre 2023 sur le site de Technicatome à Cadarache, et les retours ont été très positifs. Il était donc naturel que le site de l'entreprise situé sur le PAAP, utilise l'application Lecovoiturage. Un service qui a été lancé le 9 septembre et qui a vu plus d'une quarantaine de personnes s'inscrire immédiatement.

Certains faisaient déjà du covoiturage et beaucoup se sont inscrits en tant que passager. Afin de favoriser le développement de l'application, l'entreprise a organisé des rencontres entre les salariés et les représentants

de Karos. Cela permet de répondre aux questions que se posent les utilisateurs telles que : que faire si mon chauffeur me lâche au dernier moment, ou encore combien ça coûte, etc. Car de nombreux cas de figure sont prévus afin de ne pas laisser les utilisateurs dans l'embarras.

Il sera d'ailleurs très intéressant, dans quelques mois, de profiter du retour d'expérience de Technicatome Aix-en-Provence, et de ses 1100 salariés ou sous-traitants. Un rendez-vous que Pôles Actu ne manquera pas !



Air de Vie



ACA



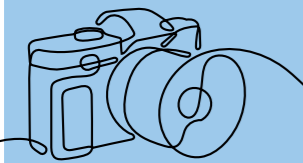
Bikery - Aix Bike Provence



Aesio Mutuelle



La Métropole Mobilité et Karos



ASSOCIATION MÉDIA PRODUCTION

Média-Production, photographe du PAAP, vous propose des reportages photos pour mettre en valeur votre entreprise et ses services, sur le Pôle d'Activités d'Aix-en-Provence, mais aussi sur Paris et Lyon.

Tél : 06 52 97 79 47 / media-production.fr



SÉMI-INFORMATIQUE

UNE ENTREPRISE SPÉCIALISÉE DANS :

-  L'INFORMATIQUE
-  L'INFOGÉRANCE
-  LA SAUVEGARDE
-  LA CYBERSECURITÉ
-  LA TECHNOLOGIE
-  L'IT

POUR PLUS D'INFO



À proximité de chez vous



825 Rue André Ampère,
Pôle d'activités d'Aix,
13290 Aix-en-Provence

Contactez-nous au :



04 42 24 40 08



ASSURANCES BLANCHARD

Votre partenaire courtier
Depuis plus de 150 ans!

info@assurances-blanchard.com

04.42.907.907



@ Média-Production

La station

Le Tour du Propriétaire était à « La Station », lavage auto bio-responsable pour une voiture propre dans un environnement préservé !

C'est avec plaisir que l'Association des Entreprises du Pôle d'Activités a organisé en mai dernier son Tour du Propriétaire à « La Station ». À cette occasion, le « Tour » s'est refait une « petite beauté » et c'est près d'un buffet de petit déjeuner que les participants se sont retrouvés pour échanger dans une ambiance tout autant conviviale que printanière.

Nous avons pu découvrir un système de lavage bio responsable conçu pour minimiser l'impact environnemental. Et on l'a testé pour vous ! Dotée d'une cuve de récupération des eaux usées, cette installation permet de réduire la consommation d'eau. Quant au lavage intérieur, extérieur et pressing du véhicule (une première sur le Pôle !), seuls des produits biodégradables sont utilisés pour prévenir la pollution. Des méthodes vertueuses adoptées par le propriétaire du site, Frédéric Cohen, pour répondre aux normes environnementales et encourager les pratiques durables dans l'industrie automobile.



Frédéric Cohen, Brigitte Lasery, Simon Cohen

@ Média-Production

La Station
900 rue Ampère
Tél. : 06 73 65 27 80



C'est à qui de ramener LE PETIT DÉJ' au bureau ?

Boulangerie Ange
Aix - Les Milles

04 42 20 17 86
Rue Emilien Gautier,
13290 Aix-en-Provence

Boulangerie Ange est une marque déposée par SAS ANGE - RCS 531 550 721. Photo non contractuelle. Pour votre santé, pratiquez une activité physique régulière.

CONFISEUR LÉONARD PARLI

AIX-EN-PROVENCE
DEPUIS 1874



AIX - Boutique Historique
35 Avenue Victor Hugo
04 42 26 05 71

AIX - Italie
21 rue d'Italie
04 42 29 67 40

AIX - Cathédrale
15 Rue Gaston de Saporta
04 42 61 58 70

AIX - Grande Fabrique
95 Rue Famille Laurens
04 42 52 19 20

TEXTE : MARTINE DEBETTE

Aramine, 40 ans sur le Pôle d'Activités



© M. Debette

Le 8 octobre, la société Aramine a fêté les 40 ans de son implantation sur le Pôle d'Activités d'Aix-en-Provence.

Créée à Gardanne, en 1975, par Angèle et Jacques Melkonian, la société Aramine, ex-Continental Industrie, conçoit depuis les années 2000 des chargeurs et camions pour l'exploitation minière souterraine. En 1984 Jacques et Angèle décident de donner leur garage Continental, basé à Gardanne, à leurs employés pour se consacrer exclusivement à la conception d'essieux et ils choisissent le Pôle d'Activités d'Aix-en-Provence.

En 1994 leurs enfants, Geneviève, Marc et Christophe, reprennent les rênes de l'entreprise avec le projet fou de devenir un constructeur d'engins miniers. Geneviève Melkonian, coprésidente d'Aramine avec ses frères, a évoqué les valeurs transmises par ses parents : le partage, l'audace, le courage et la transmission. Elle a cité le dicton préféré de son père : « Pendant que les sages réfléchissent, les fous franchissent » avant d'ajouter : « Il nous fallait une belle dose de folie pour rêver de devenir constructeur d'engins miniers dans un pays qui fermait, l'une après l'autre, ses exploitations minières et nous attaquer à des concurrents de la taille d'un Caterpillar (...). 30 ans après, nous sommes reconnus comme étant le constructeur qui révolutionne l'industrie minière pour la rendre plus responsable. Une reconnaissance qui nous vaut de figurer parmi le ETI du programme ETIncelles ».

Marc a mis l'accent sur une « activité difficile, dangereuse et polluante. Le défi des 49 dernières années a été de travailler sur l'évolution pour en faire un métier sûr



© M. Debette

pour les employés, respectueux de l'environnement et construire durable et agréable pour l'utilisateur ».

Quant à Christophe, il a mis en avant l'ambition de l'entreprise : « Dans tout ce que nous entreprenons, nous souhaitons être leader mondial ».

Des propos très applaudis par Sophie Joissains, maire d'Aix-en-Provence, Martine Vassal, Présidente de la Métropole et du Conseil Départemental des Bouches-du-Rhône, Bruno Cassette, Sous-préfet de l'arrondissement d'Aix-en-Provence, et Benjamin Gallezot, Délégué Interministériel aux Approvisionnement et Métaux Stratégiques, sans oublier les entrepreneurs présents.

Aramine
158 rue Bessemer
Tél : 04 42 53 53 00
shop.aramine.com

Banque de France : entre attentisme et incertitudes



Jean-Luc Mesure et Matthieu Darricarrere



© Média Production

Comme elle en a pris l'habitude depuis de nombreuses années, la direction régionale Provence-Alpes-Côte d'Azur de la Banque de France est venue à la rencontre des entreprises du Pôle d'Activités.

Une réunion animée par Jean-Luc Mesure, adjoint au directeur régional, et Mathieu Darricarrere, délégué territorial Pays d'Aix.

D'un point de vue macroéconomique, Jean-Luc Mesure a évoqué la forte baisse de l'inflation en 2024, « la bataille est gagnée » a-t-il indiqué avant de préciser qu'elle devrait être inférieure à 2,5% en 2024, et inférieure à 1,5% en 2025. Autre bonne nouvelle avec la baisse des taux d'intérêt qui a débuté en 2024 et qui devrait se confirmer en 2025. Malgré cela, le contexte politique est un facteur d'incertitude pour les entrepreneurs : « Le degré d'incertitude des entreprises est plus élevé que lors de la crise des gilets jaunes. C'est un effet de la dissolution de l'Assemblée nationale ». Même chose du côté des ménages dont « la confiance reste durablement inférieure à sa moyenne de longue période, même si elle est en légère hausse depuis mi-2022 ».

Après avoir évoqué la légère remontée du chômage, malgré un taux d'activité des entreprises en hausse depuis la sortie du covid, il a mis l'accent sur une particularité française : « Il y a quelque chose d'extraordinaire dans notre pays, ce sont les prestations sociales. En 2024, elles ont donné autant de pouvoir d'achat que les salaires car il y a eu beaucoup de revalorisation. Cela nous coûte très cher ». Surprenant également la capacité d'épargne des Français : « L'épargne des Français peut être vue négativement ou positivement. Au deuxième trimestre 2024, le taux d'épargne est de 17,9%. Une économie qui tourne normalement génère un taux de 15%. Ce surplus est lié à l'incertitude permanente. La vision négative est de constater que les Français ne dépensent pas, et la vision positive est de dire qu'il suffirait que les mauvaises nouvelles s'assagissent pour que les ménages se détendent et libèrent leur épargne. Le réservoir d'épargne est phénoménal ! »

Les échanges avec le public ont principalement porté sur la situation de la construction (y-a-t-il une politique du logement en France, et pourquoi n'y-a-t-il pas de construction de logements sociaux alors que le taux du livret A est maintenu à un niveau bas pour favoriser leur financement) et sur l'incidence du commerce en ligne qui pèse 160 milliards d'euros en France à ce jour. Echanges qui ont permis à Jean-Luc Mesure de conclure la présentation en insistant sur les deux grandes transitions que la France doit mener, la transition environnementale et la transition numérique.

L'ALJEPa : 50 ans de métamorphose...

TEXTE : MARTINE DEBETTE



L'Aljepa a fêté son 50^e anniversaire

L'Aljepa a fêté son cinquantième anniversaire. L'occasion de faire un retour sur l'histoire de ce lieu de vie et des challenges qui ont été relevés par quelques visionnaires. Et ce n'est pas fini !

« Il y a un peu plus de cinquante ans, des entrepreneurs du BTP du Pays d'Aix font le pari d'implanter un centre de formation des apprentis du BTP sur ce que l'on appelait alors la zone industrielle des Milles ». C'est par ces mots que Gilles Negrel, Président de l'Aljepa, a commencé la présentation de cette zone qui en était encore qu'à ses prémices. Les transports en commun étaient inexistantes, tout comme les services. Alors, ces entrepreneurs visionnaires ont décidé la construction, sur le terrain mitoyen du CFA du BTP, d'un centre d'hébergement et d'un restaurant d'entreprise à destination des jeunes apprentis et des salariés délocalisés.

Un projet qui sera réalisé avec l'aide du bailleur social Famille et Provence. Les travaux dureront deux ans et c'est en septembre 1973 que le Foyer Club des Jeunes Travailleurs (FCJT) ouvre ses portes. « Durant de nombreuses années, le foyer en tant que centre d'hébergement accueillera aussi des personnes en grande difficulté suivies par la DASS », a également indiqué Gilles Negrel. Étant le seul point de restauration de la zone, le FCJT est pris d'assaut le midi et se transforme alors en un véritable centre de vie.

DU FCJT À L'ALJEPa

Un peu plus de trente ans plus tard, en 2005, l'association FCJT rachète le bâtiment à Famille et Provence et devient, en 2009, l'Association pour le Logement des Jeunes en Pays d'Aix (Aljepa). En 2015, avec l'aide de la Caisse d'allocation familiales (CAF), du Crédit coopératif, de la Caisse d'épargne, Action Logement, de l'État « aide à la pierre » et de la communauté du Pays d'Aix, cinq millions d'euros ont été consacrés à la modernisation de l'ensemble du bâtiment qui a été livré en 2017. « Aujourd'hui, l'Aljepa dispose d'un outil moderne et convivial, 170 chambres, du studio au T2, des salles de réunion de différentes capacités mises à disposition des sociétés, un restaurant d'entreprise pouvant accueillir jusqu'à 300 personnes par jour, un espace socio-éducatif et multimédia, une bibliothèque, une salle de sport... Tout est fait pour satisfaire et accueillir, dans les meilleures conditions, nos résidents. Nous pouvons dire aujourd'hui, et cela depuis la réhabilitation, que notre taux d'occupation lissé sur l'année dépasse plus de 95% », a souligné Gilles Negrel.

L'AVENIR ?

« Il sera accès sur les économies d'énergie. Le réchauffement climatique nous oblige à repenser la façon de produire de l'énergie renouvelable et, pour cela, une étude est en cours pour la mise en place d'une ombrière photovoltaïque sur le parking. En parallèle, nous souhaitons pouvoir répondre à une demande toujours plus importante en augmentant notre capacité de logements. Cela dans le cadre d'un nouveau projet », a annoncé le Président de l'Aljepa. Un projet qui répond à un constat, comme l'indique Philippe De Saintdo, Directeur de l'Aljepa : « Faute de place disponible, nous avons été contraints de refuser 155 demandes de logement en 2023 et déjà 85 à mi-septembre 2024. Des demandes de réservations pour des jeunes qui travaillent pour les entreprises de notre Pôle d'Activités. Le développement du PAAP prévu pour les prochaines années, notamment sur les terrains du Cerema, de l'ex-entrepôt Casino, ou encore du Pôle d'Activités aéronautiques, apportera encore plus d'emplois, et donc encore plus de demandes de logement. Nous projetons la création d'un nouveau foyer, réservé à

des jeunes travailleurs du PAAP. Nous allons nous lancer dans la recherche d'un terrain pour y construire un bâtiment d'une soixantaine de logements. La proximité avec le site que nous occupons actuellement pourrait nous permettre de jongler et ouvrir l'offre (studio, T2) ». Si tout se passe au mieux, ce foyer complémentaire pourrait être livré en 2030. En attendant, le plus difficile reste à faire : « Nous allons nous rapprocher des politiques pour trouver le terrain. Pour le montage financier, il nous faut les accords de la CAF. Nous travaillons avec Action Logement et il faudra discuter avec nos banquiers. Pour le bâtiment actuel, nous avons financièrement été aidés par la Communauté du Pays d'Aix (CPA), qui n'existe plus, et nous ne recevons aucune subvention de la Métropole Aix-Marseille-Provence. Seule la CAF contribue et certains logements PLAI (prêt locatif aidé d'intégration) peuvent faire l'objet d'une subvention de l'État », poursuit Philippe De Saintdo.

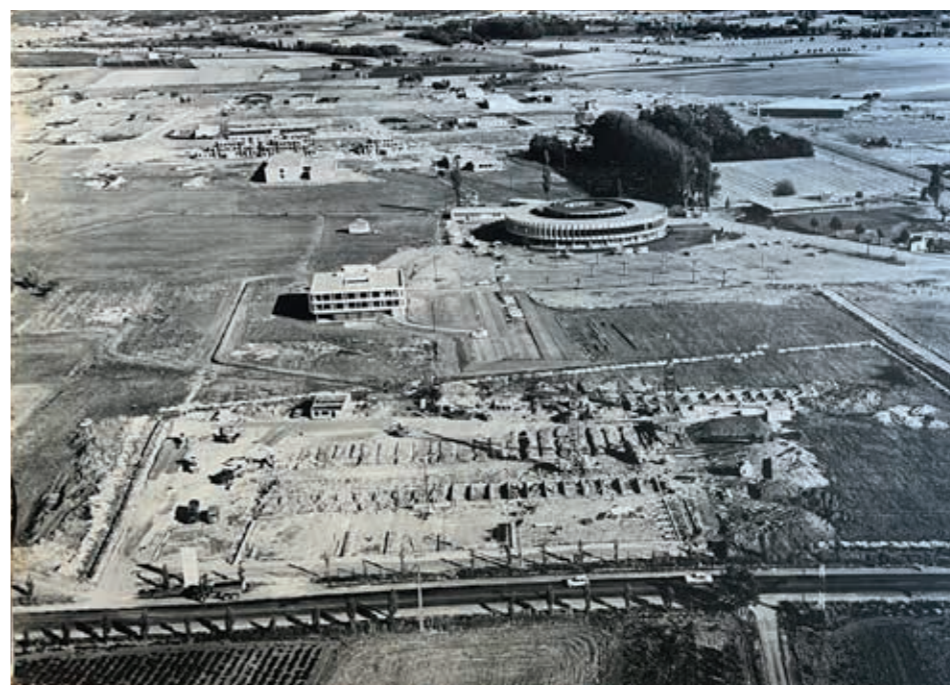
Affaire à suivre !



Philippe de Saintdo, Gilles Negrel et Christophe Rougny, respectivement Directeur, Président et Directeur Adjoint de l'Aljepa.



Bâtiment Aljepa



© Aljepa

Aljepa
135 rue Albert Einstein
Tel : 04 42 97 67 07
aljepa.fr



@ Média-Production

L'Assemblée Générale de L'Association Foncière Urbaine du PAAP s'est tenue le 16 mai 2024

Ce moment d'échanges a permis au Président de l'Association, Jean-Claude Marcellet, de présenter les projets en cours et à venir. Les comptes et le budget prévisionnel ont été validés. Les candidats au conseil d'administration, qu'il s'agisse de renouvellements ou de nouveaux membres, ont été élus à l'unanimité.

Les administrateurs en charge des différentes commissions ont pris la parole pour présenter les avancées de leurs travaux. Ces commissions couvrent des sujets clés tels que la sécurité, l'entretien et la réhabilitation du Pôle d'Activités, la communication, la mobilité, ainsi que la responsabilité sociétale des entreprises (RSE).

À l'issue de cette rencontre, Madame le Maire d'Aix-en-Provence, Sophie Joissains, est venue à la rencontre des membres présents, ce qui a permis d'aborder des thématiques variées telles que l'économie, la mobilité et l'environnement.

L'événement s'est clôturé de manière conviviale autour d'une paella préparée par le traiteur Armand, réunissant membres et invités.



Jean-Claude Marcellet et Sophie Joissains

@ Média-Production



VOTRE PARTENAIRE SÉCURITÉ SUR LE PÔLE D'ACTIVITÉS D'AIX-EN-PROVENCE

- Surveillance du Pôle **toutes les nuits & 24h/24 les week-ends et jours fériés.**
- Véhicules d'intervention, en **communication constante avec une station de télésurveillance certifiée APSAD P5.**

L'assurance pour nos clients d'un délai d'intervention très rapide en cas de déclenchement d'alarme

Contactez-nous pour une étude de sécurisation globale et personnalisée de vos locaux



SERVICE • ACCUEIL • PRÉVENTION • SÉCURITÉ

04 42 34 04 04

24h/24

www.saps13.fr

© 01/2024 / WWW.GROUPECS-366.COM / © Crédits photos: SAPS / Paul Labouze

Article L.612-9 du Code de la Sécurité intérieure « CSI » : autorisation administrative d'exercer (Surveillance électronique - Surveillance Gardiennage) délivrée par le Conseil National des Activités Privées de Sécurité N° AUT-013-2121-05-30-20220349367 / Article L.612-14 du Code de la Sécurité intérieure « CSI » : l'autorisation d'exercice ne confère aucune prérogative de puissance publique à l'entreprise ou aux personnes qui en bénéficient.

NOUVEAU

lebus PRO
PAAP - Arbois

LAISSEZ-VOUS TRANSPORTER

RÉSERVEZ BOUGEZ

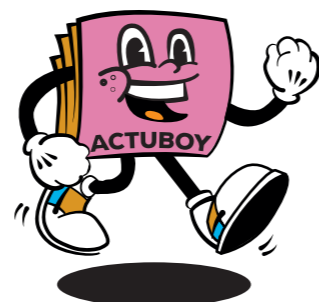
- ✓ **SIMPLE**
DE PORTE À PORTE
- ✓ **PRATIQUE**
EN DERNIÈRE MINUTE
- ✓ **SEREIN**
PAS DE SOUCIS DE PARKING





@ Centre Ressource

Nouveau succès pour la foulée **Ressource**



Ce ne sont pas moins de 2 000 participants qui se sont retrouvés, cette année encore, sur la ligne de départ (et d'arrivée) de la traditionnelle foulée du Centre Ressource.

Une manifestation organisée dans le cadre d'octobre rose qui, chaque année depuis 1985, sensibilise la population à la lutte contre le cancer du sein et les cancers féminins en général. C'est donc le samedi 5 octobre, sous un soleil ni trop chaud ni trop froid, qui a satisfaisait aussi bien les coureurs que les spectateurs, que tout ce beau monde a arpenté les rues du Pôle d'Activités. Si l'épreuve des 10 km a rassemblé les mordus de course à pied, l'épreuve de 5 km a permis, à tous ceux qui souhaitaient apporter leur soutien au Centre Ressource, de simplement participer, en marchant ou en courant.

Au-delà de l'aspect sportif, de nombreuses animations ont rythmé la journée en incitant spectateurs et coureurs à s'éterniser sur le site. Pêche aux canards, jeux gonflables, manège, sans oublier un passage par le stand maquillage, ont fait le bonheur des nombreux enfants présents. Quant aux plus âgés, ils ont pu s'initier à la boxe avec des boxeurs professionnels, au handball avec le PAUC, au tir au pistolet, ou encore profiter d'une séance d'ostéopathie ou de réflexologie

Le centre Ressource vit grâce aux dons

Que ce soit avec l'esprit de compétition ou simplement l'envie de participer, la foulée Ressource est destinée à rassembler des fonds pour le centre éponyme qui vient en aide aux personnes atteintes du cancer et à leur famille. « Le Centre fonctionne à 90 % grâce à des dons et des actions d'entraides basées sur la solidarité, le bénévolat. C'est un Centre dont l'unique but est de soutenir l'Humain face à la tempête que représente le cancer », peut-on lire sur le site internet du centre. Rappelons que l'Association Ressource, créée en 2001 par Jean-Loup Mouysset, oncologue, propose un accompagnement thérapeutique aux personnes malades et également à leur famille. Un accompagnement non médical, mis en place par des professionnels, dont l'objectif est de faire adopter aux patients de nouveaux comportements qui, mis bout à bout, amplifieront le bénéfice des traitements médicaux. Une phrase de Jean-Loup Mouysset résume parfaitement la foulée Ressource : « Vous ne courez pas contre le cancer, mais pour la vie ».

Centre Ressource
1140 rue André Ampère
Actimart 2
Tél : 04 42 22 54 81
association-ressource.org

anova

Le spécialiste de la sécurité électronique

Installés depuis 1983 sur le pôle d'Aix, Guillaume et Jean-Pierre Kechissoglou développent leurs métiers dans le domaine de la sécurité électronique et proposent :



SYSTÈMES D'ALARME



CAMÉRAS DE SURVEILLANCE



CONTRÔLE D'ACCÈS



AUTOMATISME DE PORTAIL

380, rue Claude Nicolas Ledoux — Pôle d'Activités d'Aix — 13290 Aix-en-Provence
04 42 58 16 87 — contact@anova-securite.com — www.anova-securite.com

ON PEUT IMPRIMER SUR TOUS LES SUPPORTS... OU PRESQUE !



Pour vos enseignes, signalétiques, panneaux

mais aussi pour vos coverings véhicules !

VENEZ DÉCOUVRIR ET TESTER NOTRE DERNIÈRE MACHINE ! UN RÉSULTAT ULTRA PRÉCIS ET UNE QUALITÉ D'IMPRESSION IRRÉPROCHABLE.

ESPACE LIEGO
ENSEIGNE & SIGNALÉTIQUE

Nos ateliers sont dans la zone des Milles, appelez nous pour une démo
04 42 907 970
contact@espace-liego.com

espace-liego.com

Création : EXPRESIM • P.C.A. AIX 300 540 468 •



© Ortec

Ortec renforce ses activités de dépollution des sols

TEXTE : MARTINE DEBETTE

Avec l'acquisition des activités dépollution d'Englobe Corp., Ortec franchit une nouvelle étape dans la dépollution des sols.

Le 17 juin 2024, le Groupe Ortec a annoncé l'acquisition des activités de traitement et de gestion des sols contaminés et des matières résiduelles organiques d'Englobe Corp. en Amérique du Nord, ainsi que l'ensemble de ses activités au Royaume-Uni et en France. Ce qui renforce les activités du Groupe dans l'Hexagone où Ortec bénéficie d'une expérience de plus de vingt-cinq ans d'opérations.

Avec cette transaction, le groupe aixois se positionne désormais parmi les leaders mondiaux de la dépollution des sites et sols en Europe, en Afrique et en Amérique du Nord. Cette activité, renommée Biogénie, pèse 180 millions de dollars canadiens, soit 120 millions d'euros, de chiffre d'affaires. Elle exploite des installations de traitement des sols, des centres de compostage et des sites de valorisation. Elle réalise également des prestations de dépollution de sites.

Biogénie, une nouvelle entité voit le jour

« En rejoignant Ortec, Biogénie intègre un acteur majeur des services à l'environnement, ce qui favorisera une croissance durable. Pour avoir travaillé ensemble par le passé, nous connaissons l'expertise approfondie d'Ortec, leurs services complémentaires aux nôtres, et la réputation de confiance et d'innovation de ce groupe indépendant et familial », a commenté Alain Robichaud, responsable Biogénie Amérique du Nord et Royaume-Uni. « Les expertises et actifs de Biogénie, associés au savoir-faire d'Ortec-Soléo (filiale du Groupe Ortec spécialiste de la dépollution des sols et des eaux souterraines et, plus largement, de la réhabilitation de sites et friches industriels), positionneront le Groupe Ortec parmi les leaders mondiaux de la dépollution des sols. Cette activité clef s'inscrit au coeur de la transition environnementale et de la décarbonation, au travers de la lutte contre l'artificialisation des sols. Nous nous réjouissons de cette nouvelle étape et souhaitons la bienvenue à tous les collaborateurs de Biogénie », a déclaré André Einaudi, président-directeur général du Groupe Ortec.

EN BREF LES ACTIVITÉS DÉPOLLUTION DES SITES ET SOLS DU GROUPE ORTEC :

- 500**
collaborateurs

répartis sur trois continents : Europe, Amérique du Nord, Afrique
- 17**
agences

travaux
- 33**
plateformes

de traitement de sols
- 4**
centres

de compostage
- 12**
sites

de réhabilitation et renaturation

Une offre complète : conception et ingénierie, travaux de dépollution, réhabilitation de sites et réaménagement de carrières, valorisation de terres polluées, gestion des matières organiques et production de fertilisants

Un petit tour avec l'ACA

TEXTE : CHRISTIAN DEBETTE

Entre sorties au volant de leurs belles à quatre roues, journée détente avec la course de caisses à savon de Bouc-Bel-Air, et surtout, rouler en toute sécurité avec l'organisation des semaines de la sécurité routière, la rentrée a été bien chargée pour les membres de l'Automobile Club d'Aix-en-Provence (ACA).

Voiture sécurité

Du 6 septembre au 12 octobre, sur le territoire de 13 communes du Pays d'Aix, l'ACA a organisé les semaines de la sécurité routière. Une opération qui, depuis de nombreuses années, permet à tous ceux qui ont commis une infraction entrant dans le cadre de l'alternative aux poursuites (non-port de la ceinture de sécurité, non-port des équipements de protection individuelle (EPI) obligatoires pour les deux roues (casques, gants, etc.), usage du téléphone ou des oreillettes au volant, défaut de clignotant, et excès de vitesse inférieurs à 20 km/h), de voir leur peine s'effacer. Pour cela, les contrevenants doivent participer à trois ateliers (sur quinze) organisés lors de la journée de sensibilisation qui clôture les cinq semaines de cette manifestation. Celle-ci s'est déroulée à Bouc-Bel-Air, le 12 octobre, et a rassemblé près de 1 000 personnes. Si la plupart était là pour gommer leur infraction, de nombreux autres sont venus profiter des ateliers pour actualiser leurs connaissances dans le domaine de la sécurité.



Voiture passion

Au mois de septembre, ils étaient plus de 25 équipages à se retrouver pendant quatre jours sur les routes sinueuses des Cévennes, entre le Mont-Aigoual et les rebords du Piémont. Entre quelques troupeaux et villages pittoresques disséminés ici et là, la terre des Cévennes les a accueillis à bras ouverts au sein de paysages aussi vivifiants que diversifiés. Même son de cloche début octobre pour « la virée des demoiselles » où ce sont les gentes dames qui ont pris le volant sur les routes du Verdon et du Lubéron. Des sorties qui sont toujours synonymes de convivialité, de découverte et d'échanges, sans oublier la gastronomie !



Voiture loisirs

La troisième édition de « À fond la caisse », la course de caisses à savon organisée par l'ACA à Bouc-Bel-Air, s'est déroulée le samedi 28 septembre sous un beau soleil. Une course qui profite des pentes à 10% de la route sous le Crêt où se déroule, le lundi de Pâques et dans l'autre sens, la course de côte de Bouc-Bel-Air. Une quarantaine de véhicules plus originaux les uns que les autres se sont affrontés dans la joie et la bonne humeur. Outre l'amusement qu'elle procure, cette action est organisée au bénéfice du centre Ressource d'Aix-en-Provence qui vient en aide aux personnes atteintes du cancer.

Contact,
Automobile Club d'Aix-en-Provence : 04 42 233 373
aca@autoclubaix.com

SAVE THE DATE



MARS 2025

Petit déjeuner d'accueil des nouvelles entreprises du PAAP | 20 Mars 2025 | 8h15

AVRIL 2025

Visite d'entreprise | 24 Avril 2025 | 18h00

JUIN 2025 Garden Party 21ème édition






ATTENTION



GARÉ DEVANT L'ENTRÉE DE MON ENTREPRISE, TU M'EMPÊCHES DE TRAVAILLER

ARRIVÉES

ARACT PACA
9 personnes
Stéphanie Driot Thealler
Europarc de Pichaury C1
04 42 90 30 20
Services aux entreprises

ASSURANT
200 personnes
Yoann Le Bars 195 rue Victor Baltard
04 42 91 62 04
Courtage en assurance et en réassurance

CUBIX AGENCEUR
Frédéric Dufour
20 rue Georges Claude
04 78 07 23 95
Agence d'architecture

CHICK&KEBAB HOUSE
3 personnes
Gökhan Kunduru
80 rue Charles Duchesne
09 86 22 38 32
Restauration sur place ou à emporter

ELTEL
2 personnes
Mounir Bahri
1040 rue Jean Perrin
09 74 59 64 30
Télécommunication

EKIUM
Jean François Yot
105 rue Pierre Duhem
Ingénierie multi-métiers et d'automation au service des industries

JMB ENVIRONNEMENT - JMB FER ET METAUX
Jean Marc Busterna
430 rue Famille Laurens
04 42 78 65 54
Collecte et transport des déchets métalliques ou non - Services hautement qualifiés et spécialisés

LE KOISSA
1 personne
Emmanuelle Almeras
115 rue Louis Armand
06 16 21 01 80
Soins traditionnels chinois

LES PEPITEURS
3 personnes
Jimmy HUMPHREYS
115 rue Georges Claude
04 23 13 81 05
Achats de métaux aux professionnels et aux particuliers

MOTOSTYL
5 personnes
Mike Testa
85 Rue Jean de Guiramand
04 42 65 80 86
Magasin de motos - Vente et réparation

PATRIARCA ENTREPRISE
2 personnes
Yanis Fenniche
Europarc de Pichaury B5
04 12 04 70 00
Construction d'autres bâtiments

SUR LE PÔLE?

RESTAURANT BRASA
5 personnes
Romain Boulet / J Martinez
1140 rue André Ampère - Actimart
09 81 17 12 38
Cuisine méditerranéenne à la braise

RESTAURANT LE PETIT ITALIEN
Cédric Taieb
760 rue Mayor de Montricher
04 84 84 96 47
Restaurant italien

YOGI SOPHIE PROVENCE
1 personne
Sophie Jean
1140 rue André Ampère c/o Ressource
06 19 22 64 81
Cours de Yoga

WIMECO
3 personnes
Stanislas Ecot
360 rue Louis de Broglie
04 12 04 29 13
Service informatique et télécoms

DÉPARTS

A3C
AEROTECH PRO
BIZDEV SOLUTIONS
CLF SATREM
CORE MOBILIER
E3 GENIE CLIMATIQUE AGENCE SUD
EFFICITY
EUROP FRANCE DISTRIBUTION
EXCEL RENOV ENERGIE

FREDERIC BERNARD TRAITEUR
HOLTEX
LE MIDI
O RESTO
PHONE REGIE
PRYSM SOFTWARE
SOCCO CONSULT
SYARTEC
WEALTH MANAGEMENT PACIFIC - WM

FUSION

AGEFOS PME ▶ OPCO DES ENTREPRISES DE PROXIMITE
CAPTAIN TORTUE ▶ MAISON CAPTAIN
CORALLIS FERGUS ▶ PO TENTIEL
PARQUET CHENE MASSIF.COM ▶ DESCHAUMES
TRINOME L'AGENCE RH ▶ SOLANO MULTITECH

DÉMÉNAGEMENT

LE TRACTEUR
▶ 270 rue Pierre Duhem



Nous accompagnons les entreprises et collectivités de la région Provence Alpes Côte d'Azur et de la Corse dans tous leurs projets d'aménagement d'espaces technologies et d'intégration audiovisuelle.



Étude & Conseil

Notre équipe d'ingénieurs commerciaux propose systématiquement une phase d'étude et de conseil en amont de l'ensemble de vos projets.



Installation & Intégration

Nos techniciens sont formés, certifiés et habilités pour installer l'ensemble des solutions techniques retenues en tenant compte de vos exigences et contraintes.



Support technique & SAV

L'ensemble des équipes suit régulièrement des stages et des formations auprès de nos partenaires pour pouvoir vous assister pour toute question technique.



Maintenance

Afin d'assurer une durée de vie et un fonctionnement optimal de vos matériels et de votre installation, nous vous proposons de souscrire à notre contrat de maintenance Sérénité.



Formation

Afin d'accompagner chaque client après l'installation des équipements, SI Contact a mis en place des sessions de formation pour assurer la réussite de chaque projet.



Financement

Nous proposons une offre de location financière exclusive, conçue afin de pouvoir vous proposer un loyer unique pour tous vos besoins.



+ de 30 ans d'expérience



historiquement installé sur le pôle d'activité d'Aix



+ de 800 salles équipées



04 42 90 16 00



110 Rue Emilien Gautier
Aix-en-Provence



contact@sicontact.fr