

# PÔLES

WWW.ENTREPRISES-AIX.COM

# ACTU



N° 81  
JUN 2023



# DEPUIS LE 1<sup>ER</sup> JANVIER 2023, TOUS LES PROFESSIONNELS SONT CONCERNÉS PAR LE TRI DES BIODÉCHETS



Spécialiste de la gestion des déchets, Ortec Environnement vous accompagne sur la mise en place de solutions de tri, de collecte et de valorisation de vos bio déchets.

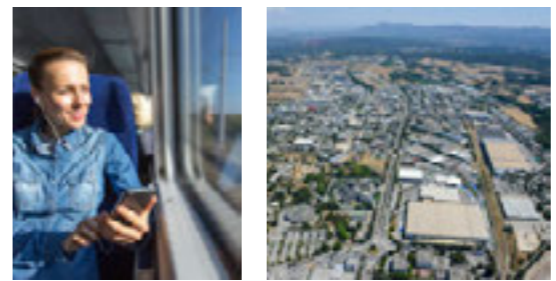
Depuis le 1er janvier 2023, l'obligation de tri et collecte des biodéchets s'applique à tous les professionnels produisant plus de 5 tonnes par an de biodéchets (établissements servant en moyenne 100 repas par jour) - avant d'être étendue à l'ensemble des acteurs professionnels, sans seuil minimum, à la date du 1er janvier 2024 (Cf. Vers la généralisation du tri à la source des biodéchets).

POUR TOUTE INFORMATION



**ORTEC ENVIRONNEMENT MARSEILLE**  
04 96 15 19 19

**Ortec Environnement**  
Une offre complète de prestations au service des PME, PMI et Industriels



- 05 DOSSIER**  
Energy Valley
- 09 DOSSIER ENVIRONNEMENT**  
Les entreprises, fer de lance de la transition énergétique
- 13 DOSSIER MOBILITÉ**  
Desservir Plan d'Aillane par le train, première pierre d'un réseau express régional ?
- 19 PORTRAITS**
  - 20 Auberge d'Aillane
  - 22 Groupe Figuière
  - 24 Restaurant Le Naïa
- 26 LE RDV ANNUEL DU PAAP**  
La Garden Party
- 31 ACTU**
- 34 CLUB ENTREPRISES**
- 40 ON THE ROAD... AVEC L'ACA**
- 43 QUOI DE NEUF**  
Arrivées, fusions, déménagements, départs

En couverture : Kisio / Enedis

**Directeur de la Publication :**  
Jean-Claude Marcellet  
**Responsable de la rédaction :**  
Patricia Marcellet  
**Comité de rédaction :**  
Françoise Callati, Elodie Serrat, Véronique Marie, Philippe De Saintdo, Bernard Figuière, Estelle Dubertrand, Martine Debette, Christian Debette, Jean-Claude Marcellet  
**Ont collaboré à ce numéro :**  
Martine Debette, Christian Debette, Elodie Serrat, Véronique Marie, Françoise Callati, Ingrid Cappaen, Corinne Duquenne, Sylvain Sauvage



**Association des Entreprises du Pôle d'Activités d'Aix-en-Provence - PAAP**  
Tél : 04 42 24 40 26  
Maison des Entreprises  
45, rue Frédéric Joliot - 13290 Aix-en-Provence  
contact@entreprises-aix.com  
www.entreprises-aix.com



330, rue Guillaume du Vair  
13290 Aix-en-Provence  
Conception et réalisation : Agence EXPRIMER - agences-exprimer.com  
Photos : iStock - Envato - Tous droits réservés  
Impression : Pure Impression  
Distribution ciblée et gratuite de 2500 exemplaires.  
Dépôt légal 2<sup>e</sup> trim 2023 - ISSN 1161-725X



# VOTRE PARTENAIRE SÉCURITÉ SUR LE PÔLE D'ACTIVITÉS D'AIX-EN-PROVENCE



Mandaté par l'association des entreprises du Pôle d'Activités d'Aix-en-Provence, **SAPS** assure la surveillance du Pôle toutes les nuits ainsi que le week-end et les jours fériés 24 heures sur 24 par une présence permanente d'agents de sécurité en véhicules d'intervention. Les agents de sécurité SAPS sont en communication constante avec une station de télésurveillance certifiée APSAD P3, **l'assurance pour nos clients d'un délai d'intervention très rapide en cas de déclenchement d'alarme.**



**04 42 34 04 04**  
24h/24

■ Contactez-nous pour une étude de sécurisation globale et personnalisée de vos locaux.

[www.saps13.fr](http://www.saps13.fr)

Article L.612-9 du Code de la Sécurité intérieure « CSI » : autorisation administrative d'exercer (Surveillance électronique - Surveillance Gardiennage) délivrée par le Conseil National des Activités Privées de Sécurité N° AUT-013-2121-05-30-20220349367  
Article L.612-14 du Code de la Sécurité intérieure « CSI » : l'autorisation d'exercice ne confère aucune prérogative de puissance publique à l'entreprise ou aux personnes qui en bénéficient.  
Création : exprimer - agences exprimer RCS 350 248 468



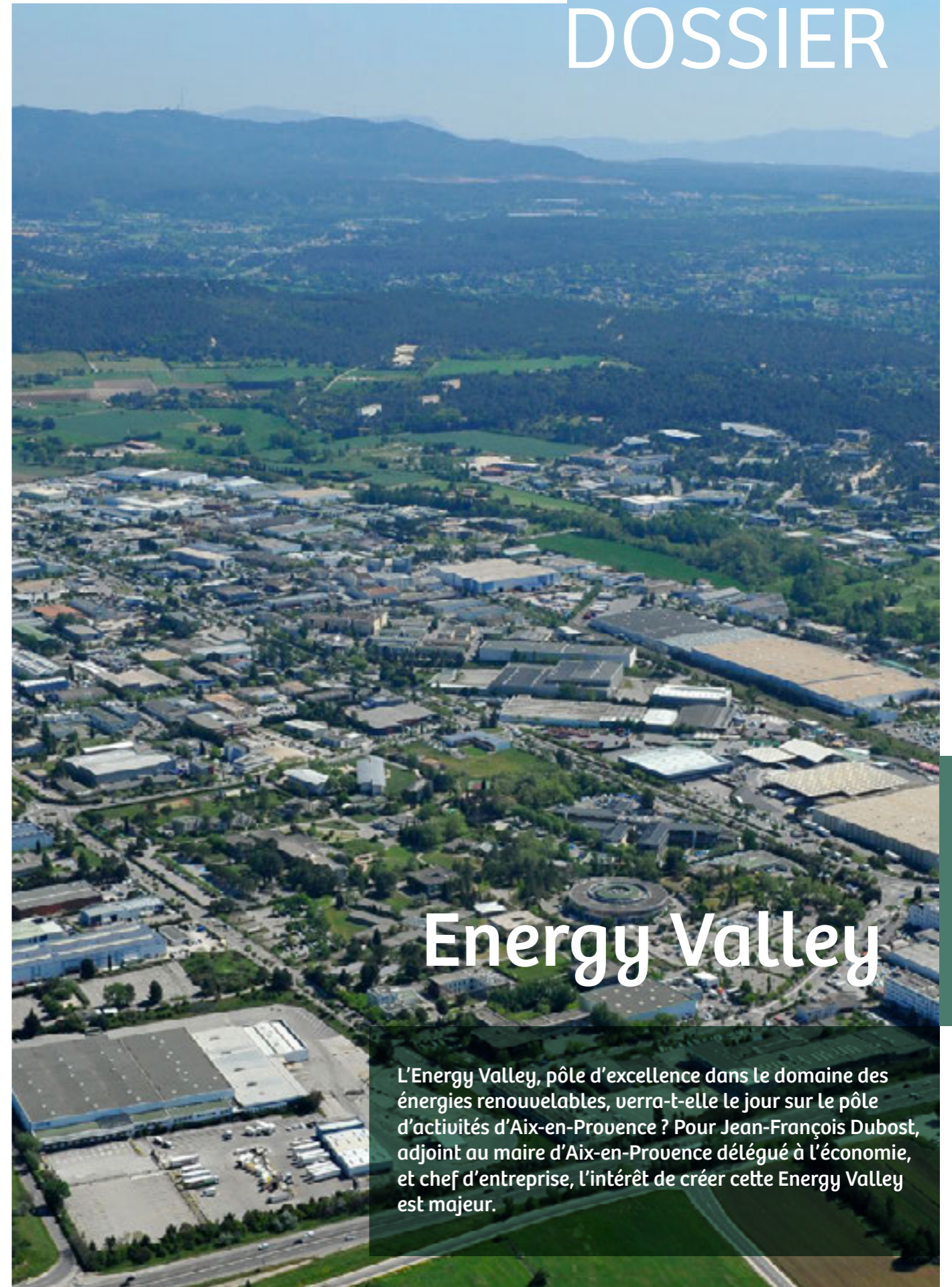
**A S S U R A N C E S**  
**B L A N C H A R D**

Votre partenaire courtier  
Depuis plus de 150 ans!

[info@assurances-blanchard.com](mailto:info@assurances-blanchard.com) ■ 04.42.907.907

Groupe SAGA - 1285 Rue André Ampère CS 70535 - 13593 - Aix-en-Provence CEDEX 3 - N° ORIAS 07000235 - RCS AIX58B23 - Siret 581 620 234 00053

# DOSSIER



## Energy Valley

L'Energy Valley, pôle d'excellence dans le domaine des énergies renouvelables, verra-t-elle le jour sur le pôle d'activités d'Aix-en-Provence ? Pour Jean-François Dubost, adjoint au maire d'Aix-en-Provence délégué à l'économie, et chef d'entreprise, l'intérêt de créer cette Energy Valley est majeur.

# JEAN-FRANÇOIS DUBOST :

## « Le territoire aixois représente 30% du PIB métropolitain et 40% de la création d'emplois. Notre Energy Valley a donc toute légitimité. »



© M. DeBette

Jean-François Dubost

### Pôles Actu : Quelle est l'origine de ce projet d'Energy Valley ?

**Jean-François Dubost** : D'une surface de plus de 600 hectares, le pôle d'activités d'Aix-en-Provence ne dispose plus de beaucoup de capacité d'extension. Afin d'accueillir de nouvelles entreprises, ou de permettre à celles qui connaissent une croissance dynamique de s'étendre, il faut nécessairement dégager du foncier. Après une étude fine du cadastre au printemps 2022, je me suis aperçu que l'État est propriétaire d'une quinzaine d'hectares sur le site du siège du Cerema, de l'école nationale des techniciens de l'État, etc. S'il y a une quinzaine d'années, plus d'un millier de fonctionnaires travaillaient sur ce lieu, aujourd'hui, ils sont moins de 300. D'où une perte de substance et de valeur ajoutée quant à l'utilisation de ce foncier et de ces bâtiments. En juillet 2022, j'ai rencontré Catherine Brigant, directrice générale de la direction générale des finances publiques (DGFIP) Paca, qui est la plus haute instance du ministère des finances en région Paca et, à ce titre, a autorité sur l'administration des domaines et de la politique foncière de l'État de la région.

TEXTE : MARTINE DEBETTE

### Comment s'est passée cette rencontre ?

L'échange a été fructueux. Je lui ai décrit les axes prioritaires retenus par la ville d'Aix-en-Provence pour son développement économique, à savoir les axes privilégiant la transition numérique et la transition décarbonée. L'objectif étant de favoriser l'accueil d'entreprises propres relevant de ces filières. Je lui ai également remis un document de présentation du projet de l'Energy Valley, réalisé conjointement avec l'Agence d'urbanisme du Pays d'Aix (Aupa), afin que l'État, au niveau régional, puisse étudier la possibilité d'émettre un appel à manifestation d'intérêt sur une partie de ces terrains sur huit à neuf hectares, le Cerema conserverait environ six hectares pour ses propres besoins. On nous a indiqué que nous serions associés aux comités de situation destinés à affiner ce projet dans le détail avant qu'il soit présenté en comité de pilotage, présidé par le préfet de région, pour valider les décisions finales.

### Comment sera conduit ce projet ?

Il doit être réfléchi en gardant l'ADN du Cerema, en interconnexion avec le Technopôle métropolitain environnemental de l'Arbois. Celui-ci héberge, en effet, plus de cent startups orientées vers le greentech et le cleantech et, depuis deux ans, agrège un très grand nombre de reconnaissances internationales. Il a reçu plus de 40 awards au CES de Las Vegas, et se positionne en tant que quatrième technopôle, au niveau mondial, derrière Boston, Berlin et Perth. Après cinq à six ans d'accueil en nurserie, lorsque ces startups arrivent à un degré de maturation suffisant, elles doivent envisager une nouvelle phase de pré industrialisation et, si nous ne voulons pas prendre le risque de les voir quitter le territoire, il apparaît nécessaire de leur proposer un nouveau lieu

d'accueil. Ce qui fait totalement sens avec le projet d'Energy Valley. De plus, quatre hectares supplémentaires devraient être disponibles au Tourillon, situé à proximité du Petit Arbois. Ils pourraient également privilégier le développement de startups à fort potentiel. Un autre projet est celui d'une vallée électronique, en cours de réflexion sur l'emprise foncière de l'aérodrome des Milles avec pour objectif l'accueil d'entreprises relevant du numérique et de l'électronique, dans un but de reconquête de la souveraineté industrielle française dans ces domaines.

### Mohamed Laqhila, député de la 11<sup>e</sup> circonscription des Bouches-du-Rhône, est convaincu de l'intérêt de cette Energy Valley

qui entre dans l'annonce du programme du candidat Emmanuel Macron.

« Lors de sa venue à Marseille en avril 2022, Emmanuel Macron, Président de la République, alors candidat à sa réélection, avait porté l'ambition de tous les enjeux climatiques au cœur de son quinquennat, en plaçant tous ces enjeux auprès de la Première ministre, alors que, habituellement, nous avons un ministre de l'Environnement. Son objectif était de renforcer l'attractivité et la compétitivité en France. Depuis 2017, nous travaillons dans ce sens et désormais, la France est le pays d'Europe qui attire le plus les entreprises et les investisseurs. Dans le cadre d'un projet de loi concernant l'industrie verte, piloté par Bruno Le Maire, Ministre de l'Économie et des Finances, un groupe de travail a été constitué pour construire ce projet. C'est à ce titre que j'ai lancé une consultation sur la circonscription, la ville, la métropole, les entreprises, et j'ai rencontré Jean-François Dubost qui m'a présenté son projet d'Energy Valley. Le rôle du député que je suis est d'accompagner les porteurs de projets entrant dans ces thématiques, d'être un facilitateur au plus haut niveau de l'État, y compris en proposant des lois adaptées ». Pour l'instant, ce sont les services de l'État qui, localement, étudient le projet. En décembre 2022, Sophie Joissains, maire d'Aix-en-Provence, a remis un document de présentation de l'Energy Valley à Emmanuel Macron, l'État étant propriétaire du terrain du Cerema. Ce projet nous intéresse d'autant plus que, après quelque 200 auditions menées, le projet de loi est en co-construction avec le ministère des Finances, les entreprises, des associations environnementales, des universités, etc. Différentes thématiques sont concernées : comment transformer notre fiscalité pour accompagner et/ou faire grandir les industries vertes, décarbonées ; comment décarboner les friches et mettre des terrains à disposition, comme c'est le cas de l'Energy Valley ; acheter et produire en France ; le financement. Le projet devrait être présenté au conseil des ministres en juin 2023.



© Assemblée Nationale

Mohamed Laqhila

### Où en est ce projet ?

Si le pôle d'activités et la ville d'Aix-en-Provence ciblent le foncier du Cerema, ils ne sont pas les seuls intéressés. L'État, en accord avec la ville d'Aix-en-Provence, souhaiterait accueillir un projet piloté par le Centre national de la formation publique territoriale (CNFPT), visant à implanter un centre de formation régional de policiers municipaux. Toutefois, ce projet semble susciter des avis réservés des acteurs économiques présents sur le pôle d'activités qui compte environ 1 500 entreprises et près de 30 000 emplois, qui est le véritable poumon économique du territoire aixois et se place au premier rang des pôles d'activités de la région Paca.

Le projet d'Energy Valley a donc toute légitimité et pourrait d'ailleurs s'enrichir d'une école Polytech offrant une formation diplômante d'ingénieurs de la transition environnementale. Ceci entre pleinement dans la thématique de ce projet et il nous semble intéressant d'envisager une évolution de la gouvernance du Technopôle métropolitain de l'Arbois et d'y associer des partenariats public/privé, de grands opérateurs industriels et financiers français. Ceux-ci seraient alors en contact avec ce vivier de startups, pourraient agir en tant que capital développeurs ou de conseil industriel et impulser une véritable vision de développement à venir de ce Technopôle pour les quinze prochaines années.

### Quel pourrait être le planning ?

Ce projet, soutenu de façon dynamique par la ville d'Aix-en-Provence, pourrait certainement aboutir dans les prochains mois.

### Avez-vous d'autres projets dans les tuyaux ?

Oui. L'implantation d'une ferme solaire de trente hectares sur le haut plateau de l'Arbois, à proximité de la gare TGV, qui pourrait produire de l'électricité verte pour les 12 000 habitants de la Duranne. Il pourrait aussi générer une interconnexion avec de grands opérateurs de l'énergie avec lesquels nous sommes en partenariat, ainsi que l'alimentation d'un réseau de distribution d'hydrogène. Comme vous le voyez, il y a une véritable volonté de la ville d'Aix-en-Provence de s'inscrire dans la transition environnementale, écologique, énergétique et d'être considérée comme un laboratoire sur ces sujets. Cette volonté a été clairement affichée par Sophie Joissains, maire d'Aix-en-Provence, et moi-même, notamment par l'accueil, lors de la journée du 23 mars dernier, de Michal Kurtyka, président de la COP 24 qui a animé une conférence sur le thème « Acteurs et solutions pour réussir la transition énergétique en Pays d'Aix ».

## FOCUS

Le projet d'Energy Valley vise à créer un pôle d'excellence dans le domaine des énergies renouvelables sur le PAAP, au coeur du site du Cerema. La finalité est de mobiliser les parties prenantes de l'innovation dans le domaine des énergies renouvelables, pour trouver les solutions permettant d'accompagner l'ensemble des acteurs du territoire - entreprises, administrations, agriculteurs, citoyens, associations - dans leur transition vers la sobriété énergétique et les énergies décarbonées.

## Les grands axes du projet

Dans un document de présentation du projet de l'Energy Valley, l'Agence d'urbanisme du Pays d'Aix (Aupa) en précise les grands axes :

- 1 – Une complémentarité à construire avec le Technopôle environnemental de l'Arbois.
- 2 – Accélérer la recherche et le développement avec l'objectif de créer un centre de R&D orienté solutions techniques et expérimentation.
- 3 – Répondre aux besoins de compétences spécifiques avec l'objectif de créer un centre de formation dédié aux métiers des énergies renouvelables (EnR).
- 4 – Proposer une plateforme de services et de financements dédiés à la transition énergétique. Ainsi qu'organiser le lobbying réglementaire et politique en cohérence avec la nouvelle loi relative à l'accélération de la production des énergies renouvelables.
- 5 – Améliorer les conditions d'expérimentation et de démonstration en créant un espace dédié.
- 6 – Renforcer les liens entre les grands groupes et les PME-Eti en croissance pour que ces dernières puissent bénéficier du soutien des grands groupes et des investisseurs pour réussir leur croissance.
- 7 – Relocaliser la production et accompagner l'industrialisation en proposant des espaces de pré-industrialisation aux entreprises intervenant dans les domaines de la sobriété énergétique et des énergies renouvelables pour fixer les talents et les entreprises sur le territoire du Pays d'Aix.
- 8 – Le pôle d'Activités d'Aix-en-Provence, une implantation stratégique.
- 9 – L'accessibilité et la mobilité.



Kevin Polizzi

© M. Debertte

Kevin Polizzi,  
propriétaire de thecamp

## La décarbonation en ligne de mire

Sans réellement faire partie intégrante de l'Energy Valley, thecamp pourrait en être un partenaire privilégié. En effet, Kevin Polizzi, le propriétaire de thecamp, est en train de transformer ce site unique en un campus de la décarbonation. Des formations en transformation digitale, managériale et environnementale y seront proposées. Son message ? « Nous vivons un grand moment de transformation, mais le point commun entre le citoyen, le collaborateur et l'entrepreneur est la décarbonation. C'est la capacité de pouvoir vivre les deux cents ou trois cents prochaines années sans certitudes, en tenant compte d'évènements dont nous ne sommes pas en maîtrise directe. Comme les enjeux de la montée des eaux, de nouvelles maladies liées à la pollution, etc. », répond Kevin Polizzi. Cet enjeu de décarbonation rentre bien dans le cadre du projet de l'Energy Valley que porte la ville d'Aix-en-Provence, et en particulier Jean-François Dubost. « Ce projet est un must have, à la fois parce que le marché de l'énergie est totalement instable, et la demande en énergie est tellement importante qu'il faut la produire localement », ajoute le propriétaire de thecamp.

## DOSSIER

## Environnement

Les objectifs de réduction de la consommation énergétique en France et dans le monde ont incité le gouvernement à imposer de nouvelles contraintes aux entreprises qui sont invitées à jouer un rôle majeur dans cette période de transition. Loi LOM et décret tertiaire sont déjà entrés en vigueur et les obligations des entreprises vont aller crescendo.

# LES ENTREPRISES, FER DE LANCE DE LA TRANSITION ÉNERGÉTIQUE

TEXTE : CHRISTIAN DEBETTE



**Benjamin Anselme**

Business Development Manager  
à la direction Bâtiments Bas Carbone  
du groupe IDEX

Benjamin Anselme, Business Development Manager à la direction Bâtiments Bas Carbone du groupe IDEX, entreprise spécialisée dans la conception, la construction et l'exploitation d'infrastructures énergétiques locales et décarbonées, tente d'apporter une réponse globale aux entreprises qui souhaitent respecter les exigences réglementaires et légales : « Publiée au journal officiel le 26 décembre 2019, la loi d'orientation des mobilités, plus connue sous son acronyme de loi LOM, transforme en profondeur la politique de mobilité des citoyens français en donnant notamment la priorité aux transports du quotidien. La loi indique que les entreprises possédant un parc automobile comportant plus de 100 véhicules, dont le poids total autorisé en charge (PTAC) est inférieur à 3,5 t, ont l'obligation, lors du renouvellement annuel, d'acquiescer une part minimale de véhicules à faible émission. Cette part, qui était de 10% au 1er janvier 2022, passera à 20% en 2024, 40% en 2027 et 70% en 2030 ».

Une loi qu'il ne faut surtout pas résumer à son article le plus médiatisé qui interdit la vente des véhicules à énergies fossiles carbonées à partir de 2040 (de son côté, le parlement européen a voté l'interdiction à partir de 2035 et c'est donc cette date qu'il faut retenir). Car d'autres articles ont une incidence directe et rapide sur la vie des entreprises. Parmi ceux-ci, outre la quasi-obligation d'avoir recours aux véhicules électriques pour les flottes professionnelles, les entreprises doivent permettre d'en assurer la recharge sur le lieu de travail.



@ IDEX

C'est pour aider les entreprises concernées à respecter ces contraintes que l'agence aixoise d'IDEX, implantée sur le pôle d'activités, propose une offre clé en mains : « Notre démarche débute toujours par la rédaction, conjointement avec le propriétaire du bâtiment, et très souvent avec les utilisateurs, d'un cahier des charges qui va définir les objectifs recherchés. C'est ainsi que propriétaire et locataire peuvent décider de la politique qu'ils souhaitent mettre en place vis-à-vis des salariés. Gratuité des recharges, revente à prix coûtant ou avec une majoration permettant de couvrir les charges fixes par exemple, tout est possible », indique Benjamin Anselme.

Mais au-delà de la réponse réglementaire, qui ne concerne que l'installation de bornes de recharge, les propriétaires de bâtiments tertiaires ont intérêt à intégrer dès à présent les obligations du « décret tertiaire », ou plus exactement du dispositif éco efficacité tertiaire (DEET). Celui-ci impose aux propriétaires comme aux locataires de bâtiments tertiaires ou de locaux d'activités de plus de 1000m<sup>2</sup>, une réduction drastique des consommations énergétiques.

## Idex en bref

Fondé en France en 1963, le groupe IDEX, fort de 5 700 collaborateurs développe, conçoit, finance, construit et exploite des infrastructures énergétiques locales et décarbonées de fourniture de chaleur et d'électricité locale et décarbonée pour les bâtiments, les villes et l'industrie. Avec un chiffre d'affaires de deux milliards d'euros en 2022, IDEX est aujourd'hui le seul opérateur du marché verticalement intégré sur l'ensemble de la chaîne de valeur des énergies locales. Il intervient dans la production d'énergie thermique ou électrique à partir de ressources énergétiques locales et décarbonées (déchets, biomasse, géothermie, solaire) en passant par la distribution de cette énergie à travers les réseaux de chaleur et de froid, jusqu'à l'optimisation de son usage final au sein des bâtiments industriels, résidentiels et tertiaires. Installée sur la Duranne jusqu'à l'été 2022, la direction régionale Sud-Est d'IDEX, forte d'une cinquantaine de personnes, a investi le Newton Office, 1165 rue de la Lauzière, depuis l'été 2022. Marianne Blanc, directrice régionale, supervise également les agences de Gallargues (34), Nice (06) et La Ciotat (13).



@ IDEX



## Ce que dit la loi LOM

L'article L113-13 de l'ordonnance n°2020-71 du 29 janvier 2020 précise que : « Les bâtiments non résidentiels comportant un parc de stationnement de plus de vingt emplacements disposent, au 1er janvier 2025, d'au moins un point de recharge pour les véhicules électriques et hybrides rechargeables situé sur un emplacement dont le dimensionnement permet l'accès aux personnes à mobilité réduite. Ces bâtiments disposent d'un point de charge par tranche de vingt emplacements supplémentaires, sauf si des travaux importants d'adaptation du réseau électrique sont nécessaires pour remplir cette obligation... ». On parle alors des fameuses IRVE pour infrastructures de recharge pour véhicule électrique.

« L'objectif final vise à économiser, en 2050, 60% de l'énergie consommée par rapport à une année de référence qui ne peut être antérieure à 2010. Cette économie doit être de 50% en 2040 et de 40% en 2030. Et 2030, c'est demain ! », indique Benjamin Anselme qui voit trois leviers principaux pour tenir ces objectifs : « L'efficacité, qui se traduit par l'utilisation de matériels plus performants permettant de réduire les consommations. La sobriété, favorisant la mise en place des actions qui évitent de consommer. Et enfin la production d'énergie qui se réalise très souvent par la pose de panneaux photovoltaïques visant à réduire les consommations. Il est clair que la production locale d'énergie et l'autoconsommation sont des critères quasi indispensables pour atteindre le niveau d'économie demandé ».

Il est donc important, et urgent, pour les entreprises et les propriétaires concernés, de globaliser la réflexion. Une démarche qu'Idex propose de réaliser intégralement, de l'audit à la réalisation des travaux, sans oublier le financement, la maintenance et l'entretien des installations. En clair, un projet clés en main ! C'est ainsi qu'Idex va prochainement couvrir les toitures de la Compagnie des Amandes, basée à Signes (83), de 2 500 m<sup>2</sup> de panneaux solaires. Ceux-ci fourniront une puissance totale de 500 kWc qui seront en autoconsommation sur le site. Dans le cadre de la loi LOM, l'entreprise va également installer dix bornes de recharge à disposition des salariés. La livraison de l'installation est prévue pour l'été 2024.



@ AdobeStock

# DOSSIER

## Mobilité

Que ce soit sous la forme du BHNS ou d'un RER, la voie ferrée Aix / Rognac se trouve au centre des projets qui devraient permettre d'améliorer l'accès au pôle d'activités d'Aix.



# DESSERVIR PLAN D'AILLANE PAR LE TRAIN, première pierre d'un réseau express régional (RER) ?

TEXTE : CHRISTIAN DEBETTE



Dans le précédent numéro de Pôles Actus, Stéphan Guérin, animateur de la commission mobipôle, a évoqué le projet de bus à haut niveau de service (BHNS) souhaité par Sophie Joissains, Maire d'Aix-en-Provence, afin de désengorger l'accès au PAAP. Un projet établi le long de la voie ferrée existante entre Aix-en-Provence et Plan d'Aillane qui condamnerait toute utilisation ultérieure de ces voies. Un autre projet réutilisant cette voie ferrée est également étudié par un collectif de cinq associations qui, depuis quelques mois, ont décidé de travailler en commun afin de présenter un programme ambitieux pouvant conduire à terme à la création d'un véritable RER reliant Aix, Marseille, Aubagne, Salon-de-Provence et Martigues. Un projet qui semble également recueillir un avis favorable de nombreux élus.

« Lorsque nous avons rencontré ce collectif au mois d'avril, ils nous ont présenté ce projet qui offre une vision globale d'un réseau RER sur le territoire de la métropole et qui a l'avantage de pouvoir être fractionné. La première brique concernerait la construction d'un quai voyageur à Plan d'Aillane, ce qui permettrait de relancer rapidement une liaison ferrée entre la gare d'Aix centre-ville et Plan d'Aillane en utilisant les trains existants provenant de Marseille et en réalisant quelques travaux mineurs (halte ferroviaire, passages à niveau, signalisation...). Et ceci pour un coût assez faible puisque l'on parle d'un budget de l'ordre d'un million d'euros. Les trains existent, la voie existe, il suffit de construire ce quai et ça peut fonctionner », indique Stéphan Guérin qui précise « pour que cette proposition soit prise en compte, il faut l'accord de la direction régionale de la SNCF réseau avec qui nous avons rendez-vous fin mai, de la Métropole et de la

Région. C'est un projet qui a le mérite d'être en phase avec la volonté du Président de la République qui est de développer les réseaux RER métropolitains. Des études complémentaires sur l'état existant du réseau ferroviaire métropolitain sont en cours et permettront de réaliser une analyse technico économique de ces 2 solutions de mobilité à moyen et long terme (BHNS versus réseau ferroviaire) ».

Le travail accompli par ce collectif d'associations va en effet beaucoup plus loin que la simple liaison entre Aix et son pôle d'activités puisqu'il propose justement de créer un véritable réseau express régional (RER) avec, à terme, trois lignes RER réparties sur tout le territoire de la métropole en reliant quasiment tous les bassins de vie. Concernant la liaison entre Aix et le PAAP, il est proposé de créer quatre gares intermédiaires à La Constance, La Pioline, Angenot, et au village des Milles. Au Nord, à la Calade, la ligne pourrait être raccordée vers Venelles et Pertuis, alors qu'au Sud, après Plan d'Aillane, elle pourrait rejoindre la Duranne puis la gare TGV.

## Le collectif d'associations

Seul on va plus vite, ensemble on va plus loin, dit le proverbe.

C'est en suivant ce principe que cinq associations qui planchaient sur les problèmes de mobilité dans le pays d'Aix ont uni leurs réflexions afin de présenter un projet cohérent et réaliste. Ces cinq associations sont : Collectif Climat Pays d'Aix, présidée par Jean-Luc Debard ; la Fédération Nationale d'Associations d'Usagers des Transports (FNAUT), Jean-Luc Duchateau ; Carrefour Citoyen de Venelles et du Pays d'Aix, Joseph Cavallo ; Tram Train du Pays d'Aix, Etienne Rousseau ; et Noster Paca, représentée par Stéphane Coppey.





Crèche inter-entreprises

**LA MAISON D'ANGÈLE**

au cœur du Pôle d'Activités d'Aix-en-Provence



75 rue Marcellin Berthelot  
Pôle d'Activités d'Aix-en-Provence

- Etablissement labellisé **Ecolo Crèche**  
1er label de développement durable dédié à la petite enfance
- Ouverture du lundi au vendredi de **7h30 à 18h30**
- Repas cuisinés sur place avec des produits frais, locaux et bios
- Ludothèque, salle de motricité ...  
Espaces extérieurs avec jeux et potager
- Projet pédagogique bienveillant et épanouissant

**Pré-inscription**[www.creches-du-sud.fr](http://www.creches-du-sud.fr)**Renseignements**

☎ 07 50 55 73 63 / 04 91 67 12 82 ✉ [entreprises@creches-du-sud.fr](mailto:entreprises@creches-du-sud.fr)

Crèches du Sud

**anova**

Le spécialiste de la sécurité électronique

Installés depuis 1983 sur le pôle d'Aix, Guillaume et Jean-Pierre Kechissoglou développent leurs métiers dans le domaine de la sécurité électronique et proposent :



**SYSTÈMES  
D'ALARME**



**CAMÉRAS DE  
SURVEILLANCE**



**CONTRÔLE  
D'ACCÈS**



**AUTOMATISME  
DE PORTAIL**

380, rue Claude Nicolas Ledoux — Pôle d'Activités d'Aix — 13290 Aix-en-Provence  
04 42 58 16 87 — [contact@anova-securite.com](mailto:contact@anova-securite.com) — [www.anova-securite.com](http://www.anova-securite.com)

**MOBILITÉ**

Pour l'accès au PAAP proprement dit, le collectif propose d'associer « une offre de tram-train cadencée au quart d'heure entre Aix et son Pôle d'Activités. Le tram-train est un véhicule permettant de passer d'une voie ferroviaire à une voie tramway sans correspondance. Au-delà de Plan d'Aillane, les tram-trains emprunteront une voie de tramway pour desservir le PAAP et Luynes ». Stéphane Coppey, membre de ce collectif précise que « L'avantage du tram-train est que la liaison entre Aix et l'intérieur du PAAP se fait sans rupture de charge, ce qui permet un cadencement beaucoup plus rapide ». Dans ce document,

on apprend que le nombre de déplacements entre le bassin d'Aix-en-Provence et le PAAP est équivalent à celui entre Aix et Marseille. Soit 100 000 déplacements quotidiens ! Une situation qui nécessite un consensus entre tous les acteurs, à commencer par les élus locaux, départementaux, régionaux et nationaux, avec un financement massif qui ne peut être apporté que par l'Etat. En clair, un projet à la hauteur des enjeux ! Stéphane Guérin souhaite que le problème de la mobilité sur le Pays d'Aix fasse l'objet d'une concertation et d'une démarche telle que celle qui a été organisée pour le giratoire des Trois Pigeons. Il explique que ce giratoire « à cheval sur les 2 communes d'Aix-en-Provence et de Bouc-Bel-Air, a posé des problèmes au moment de faire des travaux. Grâce à la réunion organisée par le sous-préfet avec toutes les parties prenantes, y compris la métropole et la région, la solution préconisée de longue date (mise en place de feux tricolores adaptatifs) a enfin été validée par tous. Je suggère une démarche similaire pour trancher entre BHNS et RER par la voie ferrée. Une réunion qui permettrait d'évoquer entre tous les acteurs les avantages et inconvénients entre ces 2 visions de mobilité pour notre territoire et notamment les questions de coûts (d'investissement et d'exploitation) afin que tout le monde porte le même projet ».

**TRAM-TRAIN,  
DES PRÉCÉDENTS  
EXISTENT**

Une centaine de rames de tram-trains sont actuellement exploitées en France, en Île-de-France, région nantaise, région lyonnaise, sans oublier Sarreguemines, en liaison avec l'Allemagne. Le dernier en date est le T13 qui relie Saint-Cyr-L'Ecole et Saint-Germain-en-Laye, dans les Yvelines. Un projet réalisé en cinq ans, preuve que quand on veut, on peut !

**LA VOLONTÉ D'ALLER VITE**

Si la réalisation d'un RER à l'échelle de la métropole ne va bien évidemment pas se faire en un an, la première brique de l'édifice, à savoir la construction d'un quai voyageurs au Plan d'Aillane, pourrait être réalisée pour la fin de 2024. Il suffit pour cela de valider techniquement le projet (tout existe en dehors du quai), de budgéter un million d'euros ce qui, vu l'enjeu, est presque une goutte d'eau, et de saupoudrer le tout d'une harmonie et d'une volonté politique que tous les utilisateurs et les acteurs du PAAP appellent de leurs vœux. Inaugurer la liaison Aix / Plan d'Aillane pour Noël 2024, allez, chiche !!



Devenons l'énergie qui change tout.

# POUR LE CLIMAT, TOUTES LES ÉNERGIES NE SE RESSEMBLENT PAS.

L'électricité d'EDF est à 97% sans émissions de CO<sub>2</sub>\*.  
Et ça, c'est mieux pour le climat.

AGF PARIS 152 081 217



L'énergie est notre avenir, économisons-la!

\* Émissions directes, hors analyse du cycle de vie des moyens de production et des combustibles –  
chiffre 2021, périmètre EDF SA, source : edf.fr/climat.

## PORTRAITS

Auberge d'Aillane  
Groupe Figuière  
Restaurant Le Naia

# L'AUBERGE D'AILLANE, 50 ANS AU SERVICE DE LA CUISINE PROVENÇALE

TEXTE : CHRISTIAN DEBETTE



©Auberge d'Aillane

Ouverte en 1972, l'Auberge d'Aillane a fermé ses portes en 2022 après cinquante années passées au service de la cuisine provençale ancienne. Une cuisine unique, sans équivalent dans la région, qui a laissé de magnifiques souvenirs à de très nombreux chefs d'entreprise du pôle et d'ailleurs. Pôles Actu. est allé à la rencontre de Brigitte Auble Curto, qui a vécu cette aventure du début jusqu'à la fin. Une rencontre qui n'est pas une séquence nostalgie pour l'intéressée préférant mettre l'accent sur la satisfaction du devoir accompli.

## Pôles Actu. : Comment est née l'Auberge d'Aillane ?

Quand mes parents, Marcelle et Fernand Curto ont fait construire leur maison en 1964, on ne parlait pas encore de la zone industrielle des Milles qui a vu le jour une dizaine d'années plus tard. Comme ils n'étaient pas paysans, ils faisaient cultiver les terres par un agriculteur. Ils ont été expropriés des terres agricoles en 1972, date de création de la zone, tout en conservant la maison. Vivre dans une zone industrielle peut s'avérer compliqué. Ils ont donc décidé d'y travailler et mon père a repris son métier de cuisinier. C'est comme ça que l'Auberge d'Aillane est née. Ce n'était pas facile car il n'y avait pas encore beaucoup d'entreprises.

## L'auberge s'est tout de suite distinguée avec le type de cuisine qu'elle proposait ?

La cuisine de mon père était particulière, de type cuisine provençale ancienne. Il était très attaché à la qualité des produits et confectionnait des plats provençaux que l'on ne trouvait pas ailleurs. La notoriété s'est développée et certains venaient de Marseille pour goûter notre cuisine.



©Auberge d'Aillane

Nous avions une spécialité dans les abats tels que les tripes provençales, les rognons, les pieds paquets et la cuisine mijotée avec ses daubes, boeuf aux carottes, alouettes, etc. Des recettes qui mijotent des jours entiers !

## Les clients venaient parfois de très loin ?

L'auberge s'est développée en même temps que la zone car les clients commençaient à apprécier de plus en plus cette cuisine. Nous avons capté une clientèle qui aimait la convivialité du lieu et toujours curieux de goûter des plats que l'on ne cuisine pas forcément soi-même. C'est pour cela que beaucoup de « people » venaient dans notre établissement, notamment des footballeurs. Nous avons bien-sûr accueilli beaucoup de chefs d'entreprises du pôle accompagnés de leurs clients. Certains venaient de très loin, notamment du Moyen-Orient. Vêtus de leurs tenues traditionnelles, c'était impressionnant de les voir dans ma salle provençale. J'étais très fière. J'ai d'ailleurs remarqué que plus les gens sont importants, plus ils sont simples.

## Vous êtes toujours restée fidèle à la cuisine provençale ?

Certains, notamment de jeunes cadres, voulaient que l'on modernise notre carte. Je ne l'ai jamais fait car cela ne me correspondait pas et j'aurais fait périlcliter l'entreprise.

## Ces cinquante années représentent une vraie saga familiale ?

Quand mes parents ont démarré, ils étaient accompagnés par mes sœurs aînées alors que j'étais encore au collège. Entre 1980 et 1990, nous avons travaillé toutes les trois avec nos parents. Quand ils se sont arrêtés en 2006, j'ai repris l'auberge avec ma sœur Muriel en cuisine, qui sortait de l'école hôtelière de Marseille et moi en salle. La salle était mon show. J'adorais ce travail !

## Que s'est-il passé ensuite ?

Grâce à mon fils, qui habite Montréal, beaucoup de québécois venaient manger à l'auberge. Parmi eux il y avait Louis Forest-Nault, un cuisinier qui a travaillé quelques temps avec ma sœur pour apprendre la cuisine provençale et l'exporter à Montréal. En 2008, lorsque ma sœur a eu des problèmes de santé, je l'ai appelé. Il est venu et est resté jusqu'à la fin. Je lui dois beaucoup.

La période covid quant à elle a été compliquée, moralement, financièrement et techniquement. Nous n'avions plus le droit de cuisiner certains produits. Alors je me suis arrêtée

et j'ai vendu. Peu de personnes le comprennent, mais le fait que l'auberge ait été détruite et non reprise est plus facile à accepter. C'est un peu égoïste mais l'activité s'est arrêtée avec moi et c'était le final dont j'avais besoin ; terminer là où j'avais débuté. La boucle est bouclée ! J'ai été très heureuse en continuant ce qu'avaient commencé mes parents. Mon parcours de restauratrice s'arrête là.

## Une nouvelle vie démarre ?

Je peins, mon grand-père, mon père, et ma sœur aînée étaient artistes peintres. J'expose mes œuvres et j'espère vraiment pouvoir peindre jusqu'à la fin de mes jours.

## La crème provençale au marc de Garlaban, un régal pour les papilles !

Si la réputation de l'Auberge était principalement due aux plats en sauce mijotés pendant des jours, nombreux sont ceux qui ont eu le plaisir de terminer le repas par une crème provençale au marc du Garlaban. En guise de cadeau, Brigitte Auble nous en donne la recette.

- Faire macérer 200 g de raisins secs dans du marc du Garlaban et mettre de côté
- Mélanger six oeufs avec 100g de sucre en poudre et 100g de Maizena
- Chauffer un litre de lait, y incorporer le mélange avec 100 ml de marc de Garlaban, et laisser cuire jusqu'à épaississement.
- Préparer un caramel au fond des ramequins individuels puis y verser la crème et laisser refroidir
- Au moment de servir, ajouter les raisins macérés et couvrir de chantilly.

Bon appétit !



## REMERCIEMENTS

En guise de conclusion et fidèle à son amour de la salle, Brigitte Auble Curto a tenu à adresser un dernier message à tous ceux qu'elle a eu l'occasion de croiser à l'auberge : « Merci à tous mes clients et à chacun d'entre vous qui avez permis cette belle aventure ! ».

©Auberge d'Aillane



# GROUPE FIGUIÈRE, UNE (TRÈS BELLE) ÉPOPÉE FAMILIALE

TEXTE : MARTINE DEBETTE

*Lorsqu'il crée, avec son épouse Denise, son entreprise en 1956, Jean Figuière ne s'imaginait certainement pas que, lorsqu'il fêterait son centième anniversaire, il verrait son petit-fils et sa petite-fille à la tête de ce qui est devenu un véritable groupe.*

Le 14 avril 2023, Jean Figuière, fondateur du groupe éponyme, a fêté son centième anniversaire entouré de son fils, Bernard, de son petit-fils, Pierre-Laurent, qui se sont tous deux succédés à la tête de l'entreprise, et d'Agathe, sa petite-fille, directrice et responsable de programme. C'est en 1956, après avoir travaillé dans les forages et les travaux publics, que cet ingénieur Arts et métiers décide, avec son épouse, de créer sa propre société, Entreprise de travaux et de coordination (ETEC). « Nous avons fondé l'entreprise à Serre-Ponçon, puis nous avons suivi le cours du canal EDF en profitant des opportunités qui se présentaient. Ce qui a permis un démarrage dans de bonnes conditions », indique Jean Figuière. L'entreprise se développant, il s'implante à Aix-en-Provence. En 1961, il crée la première centrale à béton au Pont de l'Arc. En 1965, misant sur le marché de la maison individuelle, en plein développement, il crée Provence Promotion pour réaliser, dans un premier temps, des lotissements. En 1968, il fait l'acquisition de la Société d'exploitation des carrières de taille (SMECPT).

En 1974, Provence Promotion surfe sur le marché des bureaux. Il acquiert un premier terrain et commercialise le Mercure A, inauguré en 1978, puis réalise le Ligoures. En 1978, Bernard Figuière, fils de Jean, crée Figuière Immobilier qui commercialise les produits de Provence Promotion.

## BERNARD ET BRIGITTE FIGUIÈRE PRENNENT LA RELÈVE

En 1981, Jean laisse les clefs à Bernard, associé à sa sœur Brigitte, qui rachètent l'entreprise en 1985. « Ce n'est pas un héritage, c'est un rachat d'entreprise. Ce qui la valorise car on en connaît la valeur et on mesure le risque. Durant cinq ans, il a fallu rembourser le crédit, ce qui génère une motivation à produire du résultat, à ne pas travailler à perte », explique Bernard qui a reproduit le modèle lors de la passation à ses enfants, Pierre-Laurent et Agathe. Bernard commence par développer une image « Groupe Figuière », en développant la communication, et opère une restructuration au niveau fiscal et juridique afin de créer une holding. Ce qui a permis de centraliser la trésorerie et de pouvoir la réinjecter dans les opérations, notamment de construction-vente. « J'ai toujours gardé en mémoire ce que papa m'a dit : il vaut mieux être grand parmi les petits qu'un petit parmi les grands. J'ai donc toujours travaillé avec mes fonds propres, fait du développement mesuré et regardé la marge plutôt que de faire du chiffre d'affaires boulimique », ajoute Bernard.



©Figuière



©Figuière

Puis, en 2015, il a envie de s'arrêter : « Mes enfants, Pierre-Laurent et Agathe ont à leur tour racheté le Groupe. Ils étaient impliqués, en avaient envie, ce dont j'étais ravi, et c'était le moment. D'ailleurs, en huit ans, ils ont développé l'entreprise de manière spectaculaire ».

## PIERRE-LAURENT ET AGATHE POURSUIVENT LE DÉVELOPPEMENT

« Depuis 2015, nous avons accéléré le développement. Nous avons doublé le portefeuille d'administration de biens en immobilier d'entreprises, et décuplé celui de l'immobilier résidentiel, avec le rachat de deux cabinets en 2022, Immobilière Pelletier-Savon et Immobilière Sextius-Mirabeau. Ce qui nous positionne comme le plus important portefeuille de biens mixtes sur le pays d'Aix, à taille privée et familiale », souligne Pierre-Laurent Figuière. Concernant le développement d'opérations de promotion immobilière, après vingt années durant lesquelles le groupe misait aussi bien sur l'immobilier d'entreprise que le résidentiel, l'accent est désormais porté sur l'immobilier d'entreprise à hauteur de 80%. Pourquoi ? « Notre savoir-faire est beaucoup plus fort en immobilier d'entreprise », répond le dirigeant. Quant aux perspectives pour les vingt prochaines années, l'objectif est de consolider la position du

groupe et de maintenir le volume d'activité, aussi bien en production de logements que d'immobilier d'entreprises sur le Pays d'Aix. Cela, malgré les contraintes liées aux restrictions environnementales, politiques, avec le zéro artificialisation des sols « qui est un vrai sujet dans notre région. Allons-nous devoir nous exporter demain ? Nous diversifier dans la réhabilitation d'immeubles ? Autant

de questions qui se posent. Ce qui est sûr, c'est que nous allons devoir nous réinventer au niveau de la promotion immobilière », constate Pierre-Laurent. Pour Agathe, sa sœur et associée : « Être frère et sœur est une force. Nous sommes complémentaires. Je suis toutes les opérations de promotion immobilière, depuis le montage jusqu'à la livraison et même après. J'ai la chance d'avoir un relationnel extraordinaire avec les clients, avec un lien de confiance ». Pour elle, être une femme exerçant un métier masculin, c'est compliqué ! Cependant, elle note une évolution : « Il y a de plus en plus de femmes ayant la direction de nos chantiers. Ce qui amène de la douceur dans ce monde très masculin. Ce qui m'amuse beaucoup et qui, il me semble, est très apprécié autour de nous ».

### Le groupe Figuière, c'est :

#### Trois générations :

Jean Figuière (1959-1981), Bernard (1981-2015) et Pierre-Laurent (depuis 2015).

#### Quatre métiers :

promotion immobilière, conseil en immobilier d'entreprises, transaction immobilière et gestion, et administratives de biens.

#### Plus de 60 collaborateurs.

Seul groupe aixois ayant cette multi-activités, exclusivement en Pays d'Aix.

#### Un chiffre d'affaires 2022 en progression

avec de bonnes perspectives pour l'année 2023.



GROUPE FIGUIÈRE  
25 Rue Paul Langevin  
04 42 39 94 00  
www.figuiere.com

# À La Pioline LE NAIA renaît de ses cendres

TEXTE : MARTINE DEBETTE



Le Naia, restaurant libanais situé sur la zone commerciale de La Pioline, renaît de ses cendres et cela n'est pas qu'une expression ! En effet, le 2 janvier 2023, l'établissement a été détruit par un incendie. Après quatre mois de travaux, il rouvre enfin ses portes avec un nouveau look.

Imaginée et signée par deux architectes d'intérieur, Nathalie et Natacha Achy, qui sont respectivement l'épouse et la fille de Nabil Achy, le propriétaire des lieux, l'ambiance reprend quelques-uns des symboles du Liban, pays d'origine de la famille. Au centre du restaurant, les arcades rappellent les anciennes maisons traditionnelles libanaises, la couleur des murs est verte, comme celle du cèdre qui orne le drapeau national.

C'est aussi un clin d'œil à la nature voulu par Nabil Achy. Le mobilier, sobre et moderne, ainsi que les grandes baies vitrées donnant sur une large terrasse apportent un joli contraste. Le dépaysement se trouve aussi dans l'assiette. Houmous, falafels, baklawas, etc. sont déclinés pour satisfaire tous les palais, même les plus exigeants ! D'ailleurs, le plat du jour du midi est le mezzé, un ensemble de plusieurs mets, chauds ou froids.

## LE NAIA, TOUTE UNE HISTOIRE

Nabil Achy a ouvert son premier restaurant, le Lys du Liban, au cœur d'Aix-en-Provence en 1989. En 2004, il part au Liban où il crée deux grands établissements et emploie 140 salariés. « En 2020, après l'explosion successive de plus de 2 700 tonnes de nitrate d'ammonium dans le port de Beyrouth le 4 août, ce qui en fait la troisième plus grande au niveau mondial, j'ai quitté le Liban pour revenir à Aix-en-Provence. J'ai alors racheté ce restaurant, fondé par mon frère et ma belle-sœur Martine, qui était fermé depuis deux ans en raison de la pandémie. J'ai naturellement fait le choix de proposer une cuisine libanaise », explique Nabil Achy. Son épouse et sa fille le suivent dans cette aventure. Le restaurant Naia est ouvert le midi, du lundi au samedi de 12h à 15h et un service traiteur est proposé. Des soirées à thème oriental sont proposées le samedi soir, mêlant danse, chant, animations, etc. Il est également possible de privatiser l'établissement qui, avec ses 300 m2, permet d'accueillir des groupes (entreprises, particuliers, cérémonies, etc.)



Imaginée et signée par deux architectes d'intérieur, Nathalie et Natacha Achy, qui sont respectivement l'épouse et la fille de Nabil Achy, le propriétaire des lieux, l'ambiance reprend quelques-uns des symboles du Liban, pays d'origine de la famille.

### RESTAURANT LE NAIA

70, rue Beauvoisin – Aix La Pioline  
Grand parking gratuit.  
Contact et réservation au 06 20 79 34 77  
ou par mail : n\_achy@hotmail.com.  
[www.restaurant-naia.com](http://www.restaurant-naia.com)

PÔLE D'ACTIVITES D'AIX EN PROVENCE

# LA GARDEN PARTY



Jeudi 8 juin 2023  
à partir de 18H30

Quel chapeau  
allez-vous porter ?

Entrée 20 €  
RSVP sur [www.entreprises-aix.com](http://www.entreprises-aix.com)

Maison des Entreprises  
Association des Entreprises  
45 rue Frédéric Joliot PAAP

04 42 24 40 26  
[contact@entreprises-aix.com](mailto:contact@entreprises-aix.com)



LE RDV ANNUEL DU PAAP

LA GARDEN PARTY



## Merci aux partenaires de la Garden Party

TEXTE : MARTINE DEBETTE

L'engouement suscité par la 19<sup>e</sup> édition de la Garden Party du pôle d'activités confirme que cette manifestation est le lieu incontournable pour se retrouver et échanger, dans une ambiance conviviale. Elle permet de découvrir d'autres entrepreneurs, de créer des liens, voire même de faire du business. Parce que, avec plus de 1 500 entreprises, les potentiels partenariats ne manquent pas.

Pour organiser cette soirée, qui est le point d'orgue du Club Entreprises, rien ne serait possible sans les partenaires qui, année après année pour certains, apportent leur soutien, tant financièrement que par la fourniture de victuailles, boissons, animations, etc.

Cette année encore, plus de quarante partenaires, dont plusieurs « nouveaux » se sont associés à cette édition 2023. Et nous les en remercions.

Pour éveiller les papilles, de nombreux traiteurs ou restaurateurs mettent les petits plats dans les grands. C'est le cas d'Armand traiteur, de Localizz, ou encore Office-café, qui font partie des partenaires de la première heure.

Au fil des années, le Carré gourmand, ex Carré d'Aix, l'hôtel restaurant Birdy, la Famille Finest Lunch, Tout et Bon, ou encore les douceurs de Léonard Parli, sont venus apporter leur concours à cette soirée exceptionnelle. Côté boisson, le domaine de l'Anticaille ou Oenodepot, permettent aux convives de ne pas mourir de soif ! Une liste de partenaires qui s'est encore agrandie avec les « petits nouveaux » comme le traiteur Foud, Home Délice pour les desserts sucrés et Le 315 avec son stand de bière\*. Des partenaires qui prennent plaisir à mettre leurs produits en valeur sur des stands bien décorés répartis sur tout le site de la garden, à l'image du camion de glace de Proman expertise, et des desserts proposés par le CFA du Pays d'Aix.

# LA GARDEN PARTY

Jeudi 8 juin 2023

Entre deux stands de victuailles, les participants ont également la possibilité de se divertir grâce à un autre partenaire historique, Fêter et Recevoir, qui propose des accessoires de déguisement. Toujours au chapitre des divertissements, les buggys d'Arkadia Service, le stand de jeux d'adresse mis en place par In Park, celui du CESI sur la cybersécurité, les photobooth de My Selfy Company et le stand de sécurité routière de l'automobile club d'Aix (ACA) apportent un côté fun à cette soirée. Mais plusieurs nouvelles structures imprimeront une note sportive ou de détente. C'est notamment le cas du Z5 et ses jeux de ballons, des structures gonflables du Golf Aix Marseille, des massages et soins du stand du Centre de bien-être, sans oublier la présence en tenue de certains joueurs du PAUC. Des animations qui se dérouleront sous les luminaires installés par Les Jardins avec des convives revêtus des chapeaux distribués par Audi, grâce également à la sono

d'Azur Sono, aux écrans fournis par DWPRO, le tout étant filmé par Imasud.

Même s'ils sont moins visibles, de nombreux partenaires participent financièrement, et depuis très longtemps à cette soirée. C'est le cas de Captain Tortue, des Assurances Blanchard, du CIC, du garage Sud Renault, du groupe Figuière, d'Aramine, de la Quincaillerie Aixoise, d'Ortec, de Naos, des Milles Repro, de Semi Informatique et de Grid Télécom.

Le petit plus, non négligeable, c'est la possibilité, pour les convives, de garer leur véhicule sur les terrains mis gracieusement à disposition par le Cerema, avec une sécurité assurée par SAPS/CI2T. Quant aux transports de matériel, ils sont réalisés grâce à Peysson déménagement et le nettoyage du lendemain par la société Proclair.



*Un grand merci à tous nos partenaires !*



		<b>Les partenaires de la Garden Party</b>						





## Le rendez-vous de la transition énergétique

TEXTE : CHRISTIAN DEBETTE

Retour sur le rendez-vous de la transition énergétique organisé au Centre des Congrès d'Aix-en-Provence le 23 mars dernier.

### AIX SE POSITIONNE EN LEADER DE LA TRANSITION ÉNERGÉTIQUE

Le 23 mars dernier, à l'initiative de Jean-François Dubost, adjoint délégué à l'économie d'Aix-en-Provence, et de Gérard Roth, membre du club Rotary d'Aix-en-Provence, s'est déroulée une journée consacrée à la transition énergétique avec, en invité d'honneur, Michal Kurtyka, ancien ministre de l'environnement polonais et président de la COP 24 qui s'est déroulée à Katowice, en Pologne, en 2018. Une journée placée sous le signe du réalisme et également de l'optimisme. La matinée a été consacrée à deux tables rondes qui ont rassemblé près de 300 entrepreneurs du Pays d'Aix, dont environ 80 sont installés sur le pôle d'activités.

En introduction des tables rondes et avec la ferme volonté d'être positif, Michal Kurtyka a d'emblée planté le décor de cette journée : « Le simple fait de votre présence commence à changer le monde. Finalement, qu'est-ce qu'il vous manque à Aix-en-Provence, vous avez tout ! Une région formidable et un véritable essor économique. La transition écologique est un petit caillou qui nous permet de voir le monde différemment et de construire notre existence de façon un peu différente ». Relatant son expérience internationale qui le fait participer aux plus grands sommets mondiaux

liés à la transition énergétique, il a tenu à préciser : « Je suis de plus en plus convaincu qu'il ne faut pas porter nos espoirs sur les instances internationales. Le changement de paradigme énergétique ne se fait pas en une seule journée. En réalisant des petits pas, en rassemblant vos énergies, vous pouvez avoir le meilleur du monde d'avant tout en diminuant les effets pervers et négatifs ». Des petits pas, et même des grands, qui commencent, et ce n'est qu'un début, à bouleverser l'activité professionnelle. C'est ce qui est ressorti de la première table ronde consacrée aux réalisations en cours et à venir. Une table ronde qui a rassemblé de grandes entreprises travaillant dans le domaine de l'énergie. Énergie solaire, hydrogène, géothermie, thalassothermie (énergie thermique des mers), sans oublier le nucléaire dont on s'aperçoit qu'il reste très important dans le cadre de l'autonomie énergétique.

#### Le secteur bancaire soutient le processus de transition

Toute période de transition nécessite des investissements financiers afin d'adapter l'outil de production des entreprises. La deuxième table ronde réunissait donc des établissements financiers qui ont confirmé que les mécanismes de financement étaient en place. Des établissements qui veulent aller beaucoup plus loin en incitant leurs clients à « verdir » tous leurs investissements. Une attitude quasiment obligatoire car il devient très difficile de financer les matériels ou programmes n'intégrant pas une démarche de réduction des consommations d'énergie.

Après le monde de l'entreprise, Michal Kurtyka a pris le pouls de la société civile en donnant une conférence devant près de 400 Rotariens issus des 14 clubs Rotary du Pays d'Aix. En guise de conclusion, il a insisté : « Chacun a son rôle à jouer. Il ne faut pas attendre le signal des politiques. Si ce n'est pas un changement societal, basé sur les valeurs, ce sera un échec ». Un message qui semble avoir été reçu cinq sur cinq !



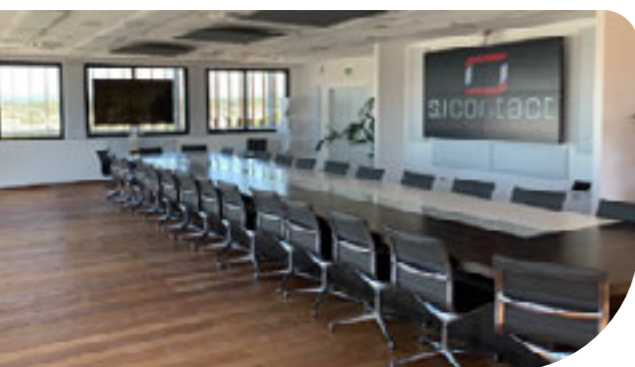
#### SI CONTACT EST VOTRE PARTENAIRE LOCAL SUR LA FOURNITURE ET L'INSTALLATION DE :

- Solutions de visioconférence pour équiper vos salles de réunion, de formation, de conseil, ainsi que vos équipes à distance et au bureau.
- Technologies qui fonctionnent avec vos plateformes de travail préférées : Microsoft Teams, Zoom, Google Meet, Webex, Lifesize, Pexip et plus encore.
- Systèmes de pilotage et de sonorisation de vos espaces de travail, d'écrans tactiles et outils de collaboration, de mobilier et traitement acoustique, d'affichage dynamique.



#### UN INTÉGRATEUR AUDIOVISUEL QUI VOUS APPORTE :

- Des conseils et solutions qui répondent à vos besoins.
- Des services de programmation et de préparation de tous les équipements en amont de l'installation.
- L'installation et la mise en route de toutes les solutions retenues.
- La formation de vos administrateurs et collaborateurs sur les nouvelles technologies mises en place.
- Un support technique, un SAV et des services de maintenance préventive et curative.
- Des solutions de financement total ou partiel.



VISIOCONFÉRENCE · AUDIO & SON · INTÉGRATION AUDIOVISUELLE · AFFICHAGE DYNAMIQUE · OUTILS COLLABORATIFS · MOBILIER

**sicontact**  
ESPACES TECHNOLOGIQUES

*Votre expert local en aménagement d'espaces technologiques depuis plus de 30 ans*

☎ 04 42 90 16 00 ✉ [contact@sicontact.fr](mailto:contact@sicontact.fr)





## Bail réel solidaire (BRS), le bon mécanisme pour devenir propriétaire à un prix abordable



**T**out le monde le sait, et particulièrement les candidats à l'accession à la propriété, l'immobilier dans le Pays d'Aix, et à Aix en particulier, est hors de prix ! Alors comment faire pour permettre aux ménages à revenus modestes de devenir propriétaires. La réponse se trouve peut-être, et même sûrement, dans ces deux acronymes, OFS et BRS !

Il faut tout d'abord rappeler que si le coût d'un logement s'avère très différent entre le Larzac et une grande ville, ce n'est pas, ou peu, lié au coût de construction. Même s'il existe des différences en fonction de la région, les écarts sont loin de correspondre à ceux constatés sur le prix de vente final du logement. Ce qui change tout, c'est le prix du foncier ! C'est là qu'intervient le système du bail réel solidaire (BRS) mis en place par des organismes de foncier solidaire (OFS). Pôles Actus. est allé à la rencontre de Jean-Louis Vincent, adjoint délégué à l'urbanisme d'Aix-en-Provence et président de l'office public de l'habitat « Pays d'Aix Habitat Métropole » depuis juin 2020 (PAHM), qui nous en explique le mécanisme.

**Accéder à la propriété à Aix-en-Provence équivaut à une mission impossible pour de nombreux actifs. Comment améliorer la situation ?**

Le plan local d'urbanisme (PLU) prévoit depuis quelques années la production de 25% de logements sociaux locatifs pour tous programmes de logements de plus de 2000 m<sup>2</sup> de plancher. Nous sommes conscients que toute une catégorie de population ne remplit pas les conditions pour accéder au logement social et n'a pas les moyens de se loger au prix du marché. C'est la raison pour laquelle nous avons procédé à une première modification du PLU en ajoutant 15% de logements intermédiaires pour toutes opérations de plus de 1 000 m<sup>2</sup> de plancher, soit une quinzaine de logements.

**Comment arriver à ce niveau de prix ?**

Dans la catégorie des logements intermédiaires en accession, on trouve des opérations réalisées en prêt social location-accession (PSLA) ou en accession à

prix maîtrisé. Depuis 2018, la loi Elan du 23 novembre offre l'opportunité de dissocier le prix de la construction du prix du foncier. Un organisme foncier solidaire (OFS) est alors créé, ce qui permet aux bailleurs sociaux de porter ces opérations et d'acheter le terrain par le biais d'un prêt de la caisse des dépôts et consignation (CDC). L'acquéreur achète les murs de son logement avec un emprunt classique, et paie une redevance mensuelle à l'OFS qui finance le foncier. Cependant il n'aura ni le droit de le louer, ni de le revendre avec une plus-value.

**Quel est le prix de vente de ces logements ?**

Aujourd'hui, le prix de vente auquel nous arrivons à Aix est d'environ 3 300 €/m<sup>2</sup>, donc très nettement en dessous du prix du marché. La redevance s'élève quant à elle à environ 2,20 €/m<sup>2</sup>, soit environ 130 à 150 €/mois pour un T3. Entre prêt et redevance, les acquéreurs deviennent propriétaires pour le montant d'un loyer !

**Un système qui est appelé à se développer ?**

Pour l'instant, le BRS n'est pas encore très connu. Nous continuerons à le mettre en valeur lors des prochaines Estivales de l'immobilier qui se dérouleront en septembre aux Allées Provençales. Nous avons également présenté ce dispositif aux entreprises du PAAP car nous connaissons la difficulté des employeurs à trouver du personnel et à les loger. Ce dispositif offrant ainsi la possibilité d'accéder à la propriété à un plus grand nombre est amené à se développer.



Jean-Louis Vincent



**Céline Tranchevent, présidente de l'OFS Sud Accession et directrice générale adjointe de Pays d'Aix Habitat Métropole, présente les programmes en cours ou à venir.**

Pays d'Aix Habitat Métropole a créé son OFS, appelé Sud Accession, en 2021. C'est donc récent. Actuellement, nous avons quatre programmes en cours de commercialisation sur Aix-en-Provence dans lesquels il reste quelques logements. Route des Milles, au Pont de l'Arc, dans le programme Nouvelle Angle II, nous avons 11 logements BRS sur un programme de 15 logements. Sur Horizon Solari, avenue Solari, nous avons 14 logements BRS sur les 56 de la résidence. Avenue Coste, 8 logements BRS sur le programme Canopée et enfin sur l'Absolu, rue Pierre de Coubertin, nous avons 9 BRS sur un programme de 44 logements. Les livraisons de ces programmes s'étaleront entre fin 2024 et 2025. En dehors d'Aix nous avons également 4 villas de 86 m<sup>2</sup> à La-Fare-les-Oliviers. D'autres projets sont aussi en cours d'étude sur l'ensemble du Pays d'Aix.

Avec ce type de montage, dans la même copropriété, il est possible de trouver à la fois du logement libre, du logement locatif et du BRS. On peut parler alors d'une vraie mixité sociale. Le BRS peut notamment permettre aux familles de devenir propriétaire pour une charge mensuelle (annuité d'emprunt + redevance) équivalente à leur loyer mensuel. Tout cela sans baisser le niveau de prestation car nous appliquons la même charte que celle des logements locatifs sociaux produite avec PAHM. Cette charte exige des matériaux et prestations de qualité car PAHM doit les gérer sur de très longues périodes et est aussi bénéfique pour les acquéreurs.

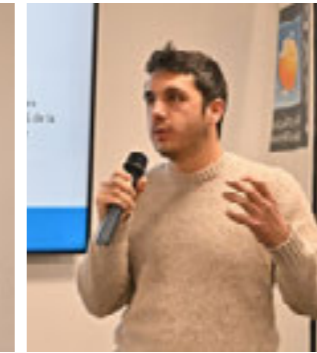
**SUD ACCESSION**  
9 rue Château de l'Horloge  
13090 Aix-en-Provence  
06 21 85 18 24  
[www.sud-accession.fr](http://www.sud-accession.fr)



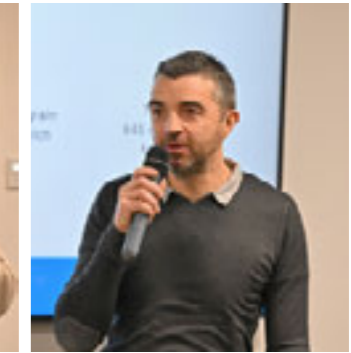
## PARTENAIRES



**LA FAMILLE LUNCH**  
Thomas Sadone



**LE TRACTEUR**  
Julien Leclerc



**OFFICE CAFÉ**  
Rémi Rolando

## ENTREPRISES



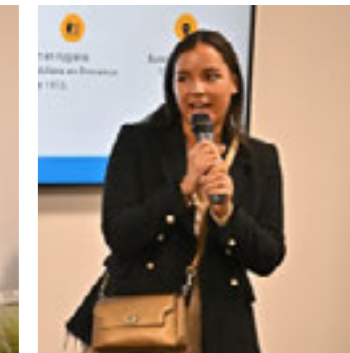
**HORIZANE SANTÉ**  
Thierry Geets



**AFPS**  
Henri Guerrero



**LES JARDINS**  
Marcel Denis



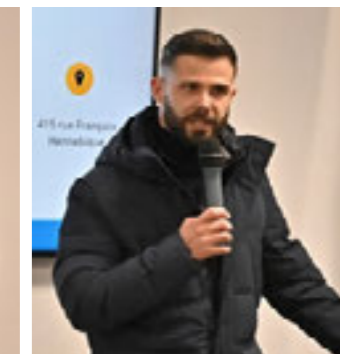
**FARINA SARP MÉDITERRANÉE**  
Anais Mapangou



**ERUDIS FORMATION**  
Ali Bouhassoun



**IPSIS**  
Justine Savourian



**KING CARTE GRISE**  
Julien Didier



**LOCALIZZ**  
Olivier Da Rold



**BEST WESTERN HÔTEL DE L'ARBOIS**  
Gaëlle Durbec

MERCREDI 8 FÉVRIER 2023



## PETIT DÉJEUNER DES ENTREPRISES DU PÔLE D'ACTIVITÉS D'AIX EN PROVENCE

Plus de 140 personnes se sont données rendez-vous à la Maison des Entreprises, le 8 février dernier, pour le petit déjeuner des entreprises du PAAP.

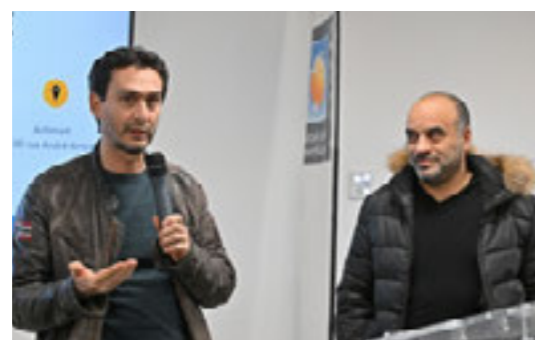
Après avoir planté le décor de ces rencontres qui permettent de créer du lien entre les entreprises, Philippe De Saintdo, administrateur et animateur du Club Entreprises, remercie la participation du Centre Ressource et de l'Association 60 000 rebonds. Neuf entreprises ont ensuite présenté leur activité, offre et service. Et, c'est autour d'un café, de viennoiseries et de fruits offerts par nos partenaires que les échanges se sont poursuivis.



### AVEC LA PARTICIPATION DE :



**Philippe De Saintdo,**  
Administrateur & animateur  
du Club Entreprises



**Docteur Mouisset,**  
Centre Ressource



**Marie Domergue**  
60 000 Rebonds

Retrouvez toutes les photos et coordonnées des entreprises sur :

<https://www.entreprises-aix.com/entreprise/mediatheque/photos.html>



## AGENDA



**JEUDI 8 JUIN 2023**

**À PARTIR DE 18H30**

La Garden Party du Pôle d'Activités d'Aix-en-Provence donne son coup d'envoi festif ! Une rencontre amicale autour des stands organisés et animés par nos partenaires et remisés de lots tout au long de la soirée.

Maison des Entreprises - 45 Frédéric Joliot - 13290 Aix-en-Provence



© PAAP

**JEUDI 29 JUIN 2023**

**À 18H00**

Un nouveau Tour du Propriétaire, organisé par le Club Entreprises. Visite du show-room «Les Jardins» créateur de mobilier extérieur et de luminaires solaires intelligents et durables.

Les Jardins - 1115 rue René Descartes - 13100 Aix-en-Provence



© M.Debette

## Déjà des RDV programmés pour la rentrée...



**ENTRE LE 16 ET LE 22 SEPTEMBRE 2023**

Journée d'animation à l'occasion de la 22<sup>e</sup> édition de la Semaine Européenne de la Mobilité sur le thème des modes de transports alternatifs à la voiture et aux 2 roues afin de réduire la pollution liée à nos moyens de déplacements.

Maison des Entreprises - 45 rue Frédéric Joliot - 13290 Aix-en-Provence

**JEUDI 21 SEPTEMBRE 2023**

**À PARTIR DE 18H00**

L'ALJÉPA en fête pour ses 50 ans! Cette association œuvre pour le logement des jeunes en Pays d'Aix et accueille dans sa résidence des jeunes actifs âgés de 16 à 30 ans.

L'ALJÉPA - 135 rue Albert Einstein - 13290 Aix-en-Provence

**JEUDI 28 SEPTEMBRE 2023**

**À PARTIR DE 11H00**

Conférence «Repandre et Transmettre» animée par Marc Chamorel.

Maison des Entreprises - 45 Frédéric Joliot - 13290 Aix-en-Provence

**MARDI 11 AVRIL 2023**

**« LE TOUR DU PROPRIÉTAIRE »**

**FAIT ESCALE AU CENTRE RESSOURCE**



**Un nouveau nom pour une animation qui rime avec convivialité et plaisir de se retrouver pour échanger.**

L'occasion également, pour de nombreux chefs d'entreprise, de constater la richesse et la diversité de l'activité au sein du PAAP. C'est le cas du Centre Ressource d'Aix-en-Provence qui, même s'il est à classer dans le monde associatif et non professionnel est une véritable pépite dans le domaine du suivi psychothérapeutique des malades atteints du cancer. Une visite qui a commencé par un véritable « tour du propriétaire » où chacun a pu ressentir la sérénité des lieux. Salons de détente et cuisine propices au partage, salle de sport, hammam et sauna, tout est fait pour que la personne se sente bien.

Jean-Loup Mouysset, oncologue, fondateur et président d'honneur des Centres Ressource, a ensuite présenté le programme d'accompagnement thérapeutique des malades qui leur permet non seulement de vivre plus longtemps mais surtout de vivre mieux la maladie. Un accompagnement personnalisé, non médical, mis en place par des professionnels. L'objectif est d'adopter de nouveaux comportements qui mis bout à bout, amplifieront le bénéfice des traitements médicaux.



© PAAP

Si certains sont presque évidents, comme arrêter de fumer ou boire de l'alcool, d'autres, touchant à l'alimentation, aux exercices physiques, à l'hygiène de vie, ou encore à la recherche d'un meilleur sommeil, nécessitent d'être accompagnés sur le long terme. « Quand on a un cancer, la vie ne sera plus jamais la même. L'annonce est un traumatisme, ce n'est pas psychologique mais existentiel », a indiqué Jean-Loup Mouysset avant de détailler les effets négatifs du stress : « L'efficacité des traitements d'immunothérapie est divisée par deux en cas de stress permanent et en situation d'impuissance. Être seul face au cancer ou être entouré, ça change tout! ». Alors en plus de s'occuper du corps, le programme d'accompagnement s'occupe également de bien-être en travaillant sur les émotions, l'image de soi et de son corps, afin « d'obtenir une qualité de vie qui donne du sens à des années de survie ».

**92% des fonds sont privés**

Et tout cela sans quasiment aucune aide publique. « Le Centre Ressource est un modèle reproductible qui ne dépend pas du public puisque 92% des fonds sont issus du privé », a indiqué Jean-Loup Mouysset. Entreprises mécènes, clubs service, et recettes liées à l'organisation de manifestations, comme la célèbre **Foulée Ressource qui se déroulera le 7 octobre prochain** sont les principales sources de financement. Sans oublier aussi le formidable élan de solidarité apporté par les 140 bénévoles dont la contribution s'avère essentiel. Six autres Centres Ressource (Gap, Lafrançaise, Lyon, Montélimar, Reims et Saint-Avold) ont ainsi intégré la fédération Ressource !



© PAAP

Jean-Loup Mouysset



© PAAP

**CENTRE RESSOURCE**

1140 rue André Ampère

Actimart 2

04 42 22 54 81

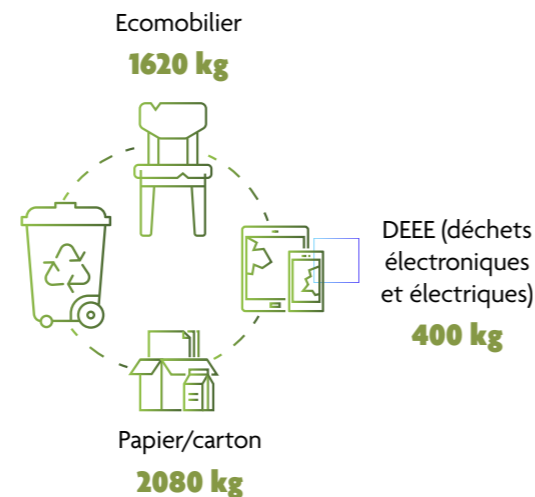
[www.association-ressource.org](http://www.association-ressource.org)

## Journée de collecte

Merci aux équipes d'Ortec Environnement pour l'organisation de la journée de la collecte gratuite de déchets sur le parking de la Maison des Entreprises.



En mars dernier ont été collectés :



## Une taxe de plus en région PACA

La taxe sur les bureaux (TSB) est une taxe annuelle qui concerne les locaux à usage de bureaux, locaux commerciaux, locaux de stockage et surfaces de stationnement. Depuis le 1<sup>er</sup> janvier 2023, cette taxe est due dans les départements des Bouches-du-Rhône, du Var et des Alpes-Maritimes. Pour l'année 2023, la déclaration et le paiement de la taxe doivent être effectués avant le 1<sup>er</sup> juillet.

La taxe est applicable, même si les locaux sont inoccupés. Le montant de la taxe est fixé en euros/m<sup>2</sup>. Les tarifs varient selon le type de local.

La taxe n'est pas déductible de l'assiette de l'impôt sur le revenu (IR) ou de l'impôt sur les sociétés (IS).

Pour en savoir plus :

<https://entreprendre.service-public.fr/vosdroits/F37028>

La taxe peut concerner un particulier, une entreprise ou un organisme, privé ou public, se trouvant dans l'une des situations suivantes au 1<sup>er</sup> janvier 2023 :

- Propriétaire (en pleine propriété, copropriété ou indivision) d'un local ou d'une surface imposable
- Titulaire d'un droit réel sur un local.

S'il s'agit d'un bail commercial ou professionnel, le bailleur peut la faire payer au locataire. Cela doit être prévu dans le contrat de bail. Sans clause particulière, la taxe n'est pas récupérable par le bailleur, qui en reste redevable.



DANS VOTRE PÔLE D'ACTIVITÉ,  
L'UNE DES MEILLEURES MACHINES  
D'IMPRESSION DE FRANCE !



Pour vos enseignes, signalétiques, panneaux mais aussi pour vos coverings véhicules !

**PRENEZ RENDEZ-VOUS POUR VOIR L'IMPALA 4 !**  
C'EST AU 180 RUE LOUIS ARMAND,  
13 290 AIX-EN-PROVENCE  
DÉMO ET ÉCHANTILLON OFFERTS !



04 42 907 970  
contact@espace-liego.com

espace-liego.com

Création EXPRESSE • PACA, IDEX 500 046 400

Toute une équipe à votre service pour vous accompagner dans la lutte et la prévention contre les espèces nuisibles et les bioagresseurs.



**Viveonis**  
Avancez sans risques

Viveonis  
Votre interlocuteur

Christophe BROUILLET  
Responsable de secteur  
Mobile (+33) 06 37 17 04 61

Agence PACA / OCCITANIE  
600 Route de Marseille - Plein Soleil n°18  
13080 LUYNES  
Tél : (+33) 04 42 50 70 83 - email : aix@viveonis.fr

Découvrez tous nos services sur [www.viveonis.fr](http://www.viveonis.fr)

DÉRATISATION - DÉSINSECTISATION - DÉSINFECTION - TRAITEMENT PHYTOSANITAIRE

## AVEC L'ACA

### Prévention routière et RSE, même combat pour l'Automobile Club d'Aix-en-Provence (ACA)



Depuis plus de trente ans, l'ACA a fait de la prévention des risques routiers son cheval de bataille.



Centre de sensibilisation à la sécurité routière agréé par la préfecture depuis une vingtaine d'années, l'ACA organise tous les mois ce qui est communément appelé des stages de récupération de points. Pour les automobilistes qui ont recours à cette formation, passer par l'ACA est le gage d'un accompagnement personnalisé tout au long du dossier. Une aide qui peut s'avérer précieuse car le système informatique de l'agence nationale des titres sécurisés (ANTS) réserve parfois quelques surprises qui ont tendance à laisser le conducteur un peu désemparé. À ce jour, ce sont plus de 20 000 points qui ont ainsi été récupérés par les automobilistes !

Autre axe lié à la sécurité des automobilistes avec les Semaines de la Sécurité routière que l'ACA organise également depuis plus de trente ans avec les services judiciaires. Pendant plusieurs semaines (cette année, cette opération se déroulera du

6 septembre au 14 octobre), les automobilistes qui se font verbaliser pour des infractions entrant dans le cadre de l'alternative aux poursuites (voir encadré) peuvent voir leur peine s'effacer. Pour cela, ils doivent participer à au moins trois ateliers de sensibilisation organisés dans un village de la sécurité routière créé pour l'occasion lors de la clôture de l'événement. Cette année, il se déroulera à Coudoux. Des ateliers sont proposés tels qu'un test choc, qui simule un choc à 5km/h, un atelier médicament, fatigue et vigilance, un simulateur écoconduite, un atelier premiers secours, sans oublier l'atelier téléphone au volant qui permet une prise de conscience sur ces dangers... Des ateliers ludiques et utiles qui peuvent se pratiquer en famille.

Chaque année, plus de 1 000 personnes y participent et considèrent que ce type d'événement devrait être organisé plus souvent afin d'inciter le maximum de conducteurs à adopter une meilleure attitude au volant. Cette opération est réalisée sous l'autorité du Procureur de la République d'Aix-en-Provence et de ses services. Elle mobilise également les forces de l'ordre, police nationale, polices municipales et gendarmerie nationale, multipliant les contrôles à cette occasion.

#### L'ACA, organisme de formation agréé

L'engagement de l'ACA ne s'arrête pas là. Depuis 2023, il est agréé en tant qu'organisme de formation par la direction régionale de l'économie, de l'emploi, du travail et des solidarités (DREETS). Un agrément qui permet à l'ACA d'accompagner les entreprises et les collectivités dans le traitement du risque routier. Des formations qui sont « à la carte ». Demi-journée ou journée complète, groupes restreints (10 à 12 personnes) ou étendues version conférence.

Le contenu traite des connaissances réglementaires, de la compréhension des contraintes de la conduite et de l'influence de la vitesse sur l'adhérence du véhicule. Distances de freinage et d'arrêt, rappel des vérifications d'usage avant de prendre le volant, sont les bonnes attitudes à adopter en cas d'accident. Des formations toujours interactives, basées sur l'échange d'expériences, et qui entrent totalement dans la démarche de responsabilité sociétale des entreprises (RSE).

Le risque routier est en effet la première cause de mortalité en entreprise. Sur les 400 décès qui surviennent sur la route chaque année en France, 285 ont lieu sur le trajet domicile-travail. Il s'agit donc d'un risque professionnel et tenter de le prévenir entre dans le cadre d'une démarche RSE puisque la gestion de la sécurité et du risque en entreprise est un préalable indispensable pour tout employeur. Outre l'impact humain et économique d'un accident pour le chef d'entreprise, sa responsabilité juridique peut être engagée.



#### Quelles sont les infractions qui entrent dans le cadre de l'alternative aux poursuites ?

Elles sont au nombre de 5 qui ne peuvent pas pour autant être qualifiées de mineures !

- Non-port de la ceinture de sécurité
- Non-port des équipements de protection individuelle (EPI) obligatoires pour les deux roues (casques, gants, etc.)
- Usage du téléphone ou des oreillettes au volant
- Défaut de clignotant
- Excès de vitesse inférieurs à 20 km/h

AUTOMOBILE CLUB  
D'AIX-EN-PROVENCE  
04 42 233 373  
aca@autoclubaix.com



**SÉMI Informatique**  
SERVICE DE MAINTENANCE INFORMATIQUE

**Téléphone :**  
04 42 24 40 08

**Adresse :**  
825 Rue André Ampère,  
13290 Aix-en-Provence

**Site web :**  
www.semi-informatique.com

**Email :**  
semi@semi-informatique.com

**31 ANS** 1992 - 2023

## A PROPOS DE NOUS ?

Avec plus de 31 ans d'expérience, nous sommes votre partenaire de confiance pour tous vos besoins en informatique dans la région PACA.

Notre équipe d'ingénieurs et de techniciens réactive et compétente est formée pour intervenir rapidement et vous fournir un service de qualité sur votre infrastructure réseau, cybersécurité, sauvegarde sécurisée, infogérance, IT et cloud et vidéosurveillance.

Notre réactivité vous assure la sérénité et la fiabilité de votre parc informatique. Contactez-nous pour en savoir plus sur nos solutions adaptées à vos besoins



www.semi-informatique.com

# SÉMI INFORMATIQUE








## SUR LE PÔLE ?

### FUSIONS

- SUPER JET ▶ AQUA FACTORY PROVENCE
- ADREXO ▶ MILEE
- ALTAVIA ▶ HYPERSREAD
- FREE RUNNING - ENDURANCE SHOP ▶ I-RUN
- MONALISA VOYAGES ▶ NOEMYS VOYAGES
- TITAN AVIATION SERVICES ▶ REDS

### DÉMÉNAGEMENTS

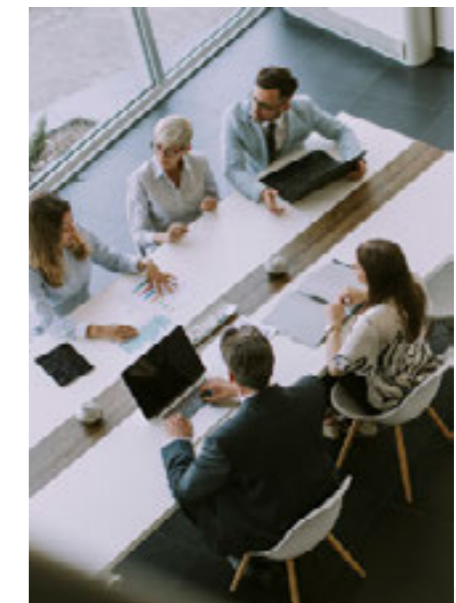
- BIZDEV SOLUTIONS**  
▶ Parc du Golf 7
- CG IMMOBILIER ENTREPRISES**  
▶ 25 rue Paul Langevin
- FORUM INTERIM**  
▶ Europarc de Pichaury B3
- HTS DISTRIBUTION**  
▶ 140 rue Frédéric Joliot
- KALIES**  
▶ 40 rue de la Petite Duranne
- KN SYSTEMES**  
▶ Les Pleiades 1A - 860 rue Descartes
- LCL**  
▶ Eiffel Park - 415 rue Claude Nicolas Ledoux
- VINCI ENERGIES SUD EST**  
▶ 25 rue Paul Langevin

### ARRIVÉES

- **ARCHI VERANDA**  
2 personnes  
Loïc Figuière  
975 rue André Ampère  
09 81 45 10 90  
*Concessionnaire Gustave Rideau*
- **COSY AND COFFEE**  
2 personnes  
Ingrid Berthelet  
Mercure B  
06 21 63 84 68  
*Restauration rapide*
- **DECARRE ARCHITECTURES**  
2 personnes  
Eric Decarre  
C/O Newton Office  
06 07 11 40 43  
*Cabinet architecture*
- **ENTREPRENEUR'ELLES**  
2 personnes  
Elodie Formica  
Mercure C  
04 42 53 28 86  
*Réseau de femmes chefs d'entreprises.  
Accompagnement et promotion des entreprises*
- **EXCO OMNICONSEILS**  
15 personnes  
Mylène Sinanian  
Europarc de Pichaury C10  
04 91 39 97 00  
*Audit conseil expertise comptable  
financement transaction*
- **HOT BRASS JAZZ CLUB**  
5 personnes  
Jean Paul Artero  
35 rue Albert Einstein  
04 42 28 76 73  
*Jazz club bar et restaurant*
- **IDEX ENERGIES**  
150 personnes  
Benjamin Anselme  
1165 rue JRGG de la Lauzière  
04 51 14 19 59  
*Energie*
- **ID GROUPE**  
3 personnes  
Laurent Bordes  
Europarc de Pichaury C10  
04 42 28 91 51  
*Conseil en gestion de patrimoine*
- **HEXACTE HUISSIER OFFICE**  
1 personne  
Anais Cavarroc  
415 rue Claude Nicolas Ledoux  
04 65 26 09 10  
*Commissaire de justice*
- **KY TOM AIX**  
3 personnes  
Nathan Brulé  
1330 rue JRGG de la Lauzière  
06 50 51 21 77  
*Aménagement d'espaces professionnels et architecture d'intérieur*
- **NEWLINK**  
17 personnes  
Valentin Falzon  
1140 rue André Ampère  
04 42 26 10 06  
*Télécommunication - Informatique*
- **PLBC CONSEIL**  
1 personne  
Nicolas De Gourcy  
Europarc de Pichaury C2  
06 58 65 49 81  
*Conseil aux entreprises*
- **YESSS**  
10 personnes  
Damien Caillet  
535 rue Georges Claude  
04 42 29 77 10  
*Grossiste en matériel électrique*

### DÉPARTS

- AUG ASSURANCE
- AYONIS
- BASIL
- BBI CAMPUS ACADEMY
- DAILYWASH
- GUIGUES INTERIOR CONCEPT
- LES 1000 COUSCOUS
- SERGIE
- TARATEYNA





# LOUEZ UN PHOTOBOOTH

Pour tous vos événements privés ou professionnels




## 07 82 94 99 21

contact@myselfiecompany.com



**MY SELFIE COMPANY**  
www.myselfiecompany.com

**NOUVEAU**

# MAGASIN D'USINE

**DIRECT FABRICANT**

**LES JARDINS<sup>®</sup>**

AIX-EN-PROVENCE

MOBILIER D'EXTÉRIEUR  
& LUMINAIRES SOLAIRES

Photos non contractuelles - Crédit photos : Studio Kalice



JUSQU'À  
**-50%**



1115 RUE RENÉ DESCARTES - ZAC DU PARC DE LA DURANNE  
13857 AIX-EN-PROVENCE

[www.lesjardins.com](http://www.lesjardins.com)